

**МИНИСТЕРСТВО НАУКИ И ВЫСШЕГО ОБРАЗОВАНИЯ РОССИЙСКОЙ ФЕДЕРАЦИИ**

Холуйский филиал лаковой миниатюрной живописи имени Н.Н. Харламова федерального государственного бюджетного образовательного учреждения высшего образования «Высшая школа народных искусств (академия)»

**ОТЧЕТ**

о результатах самообследования

Холуйского филиала лаковой миниатюрной живописи имени Н.Н. Харламова федерального государственного бюджетного образовательного учреждения высшего образования «Высшая школа народных искусств (академия)» за 2021 год

Рассмотрено  
на заседании Совета филиала  
протокол № 7 от 19.04.2022

Утверждаю  
Директор филиала  
Н.Е. Мольков

19.04.2022



Холуй  
2022 г.



## Введение

В отчёте приведены результаты самообследования Холуйского филиала лаковой миниатюрной живописи имени Н.Н. Харламова федерального государственного бюджетного образовательного учреждения высшего образования «Высшая школа народных искусств (академия)» за 2021 год. Проведено на основании Приказа Минобрнауки России от 14.06.2013г. № 462 "Об утверждении Порядка проведения самообследования образовательной организации" и приказа врио ректора ВШНИ от 27.01.2022 г. года № 01-55-42 «О проведении самообследования в филиалах за 2021-2022 учебном году».

Приказом № 18 от 18.03.2022 г. в Холуйском филиале ВШНИ была создана рабочая группа по самообследованию, в которую вошли преподаватели и сотрудники филиала. В марте 2022 г. комиссия провела самообследование содержания и качества подготовки выпускников по программам подготовки специалистов среднего звена профессионального образования.

В ходе самообследования была осуществлена проверка выполнения требований, установленных лицензией Министерства науки и высшего образования Российской Федерации для учреждений среднего профессионального образования, оценка содержания программы подготовки специалистов среднего звена и условий её реализации, оценка качества подготовки выпускаемых специалистов в соответствии с требованиями федерального государственного образовательного стандарта среднего профессионального образования и федеральных государственных требований к структуре программы подготовки специалистов среднего звена.

### Часть 1. Аналитическая справка

#### 1. Общие сведения об образовательной организации.

**Полное наименование:** Холуйский филиал лаковой миниатюрной живописи имени Н.Н. Харламова федерального государственного бюджетного образовательного учреждения высшего образования «Высшая школа народных искусств (академия)». Холуйский филиал ВШНИ является обособленным структурным подразделением. Федеральное государственное бюджетное образовательное учреждение высшего образования «Высшая школа народных искусств (академия)» расположено в г. Санкт-Петербург.

**Краткое наименование:** Холуйский филиал ВШНИ

**Дата основания:** 1943год

**Учредитель:** Российская Федерация. Функции и полномочия учредителя осуществляет Министерство науки и высшего образования Российской Федерации.

**Юридический адрес:** 155633, Ивановская область, Южский район,

с.Холуй, ул. Московская д.1а. тел.: 8(49347)2-95-61

**Фактический адрес:** 155633, Ивановская область, Южский район,  
с.Холуй, ул. Московская д.1а. тел.: 8(49347)2-95-61

Электронная почта: [choluy@mail.ru](mailto:choluy@mail.ru)

Телефоны:

Директор - 8(49347) 2-95-61

Заведующий хозяйством - 8(49347) 2-95-61

Охрана – 8(49347) 2-95-61

Информационный отдел – 8 (49347) 2-91-86

Бухгалтерия – 8(49347) 2-09-97

На современном этапе общественного развития Российского государства проблема сохранения традиционных культур, возрождения народных художественных промыслов России, а также перспективы дальнейшего развития профессионального образования в области традиционного прикладного искусства является актуальной.

Обучение ведётся по 54.02.02 Декоративно-прикладное искусство и народные промыслы (по видам): художественная вышивка и лаковая миниатюрная живопись.

Холуйский филиал ВШНИ разработал перспективный план развития деятельности, состоящий из стратегических задач на 2021-2026 год.

1. Завершение строительства учебного корпуса на 125 обучающихся (строительство учебного корпуса, введение в эксплуатацию учебного корпуса);
2. Возможность реконструкции действующего учебного корпуса в общежитие, что непосредственно привлечёт абитуриентов с дальних мест проживания (в 2021-2022 учебном году 80% обучающихся из близ лежащих городов и сёл);
3. Подготовка документов филиала к аккредитации и лицензирование новых образовательных программ;
4. В системной деятельности по реализации задач снижения рисков опасного отставания учебной и научной, материально-технической базы от уровня, необходимого современному учебному заведению художественного образования, усилить работу по следующим направлениям:
  - модернизация учебных программ;
  - разработка учебных, методических, наглядных пособий и учебников;
  - ведение научно- исследовательской работы (участие в научных конференциях, семинарах, чтениях по актуальным проблемам науки в области образования в традиционном прикладном искусстве), применение полученных научных результатов в учебном процессе;
  - отслеживание тенденций развития технического оснащения материальной базы, усиление информационной и просветительской работы по вопросам сохранения и продвижения русской культуры (в области декоративно-прикладного искусства и народных промыслов) в современном мире – в России и за рубежом;
5. Повышение квалификации ППС по различным направлениям традиционно - прикладного искусства;

6. Совместное проведение всевозможных мероприятий, практик, выставок для обмена опыта между филиалами ВШНИ и другими учебными заведениями;
7. Развитие системы непрерывного образования в области холуйской лаковой миниатюрной живописи и художественной вышивки (открытие высшего образования непосредственно в уникальном центре многовекового традиционного прикладного искусства, тем самым закрепления будущих специалистов в уникальном центре холуйских лаков и художественной вышивки).

## 2. Оценка образовательной деятельности

### 2.1 Основные образовательные программы среднего профессионального образования, реализуемые в филиале

| № п/п | код      | Специальность   | Квалификация базовой подготовки            | Вид образовательной программы | Нормативный срок освоения |
|-------|----------|---|--|-------------------------------|---------------------------|
| 2     | 54.02.02 | Декоративно-прикладное искусство и народные промыслы (по видам) | Художник народных художественных промыслов | основная                      | 2 года<br>10 месяцев      |

В соответствии с лицензией на правоведения образовательной деятельности в сфере профессионального образования и приказами Министерства образования и науки РФ о лицензировании Холуйского филиала на подготовку специалистов по программе подготовки специалистов среднего звена по специальности:

54.02.02 Декоративно-прикладное искусство и народные промыслы (по видам) (лицензия от 02 марта 2018 г. № 2723, Серия 90Л01 № 0009823, регистрационный номер 1037867007826).

Учебные планы по специальности: 54.02.02 Декоративно-прикладное искусство и народные промыслы (по видам):

- лаковая миниатюрная живопись;
- художественная вышивка;

отвечают Федеральному государственному образовательному стандарту среднего профессионального образования.

Образовательный уровень подготовки специалистов - базовый. Подготовка специалистов осуществляется по очной форме обучения.

Анализ выносимых на вступительные испытания заданий показал, что они соответствуют программам, рекомендуемым программам приёма в государственные образовательные учреждения среднего профессионального образования.

Формирование учебных групп осуществляется из студентов, подготовка

которых ведётся за счёт средств федерального бюджета. Численность принятых на обучение студентов определяется контрольными цифрами приёма на обучение (2021-2022 учебный год - 15 человек), утверждёнными Министерством науки и высшего образования РФ.

## 2.2 Контингент обучающихся

Формирование контингента студентов осуществляется с учетом лицензионных требований и определяется, прежде всего, утвержденным планом приема (контрольными цифрами приема). Прием в Холуйский филиал ВШНИ ведется в соответствии с Правилами приема, ежегодно утверждаемыми Ученым советом ВШНИ. Обучение осуществляется по очной форме обучения. На 31.12.2021 учебного года контингент обучающихся по видам: лаковая миниатюрная живопись и художественная вышивка представлен в таблице 1, контингент обучающихся по курсам в таблице №2, так же проведён контингент студентов Холуйского филиала на 31.12.2021 г. в таблице 3.

Таблица 1

| № п/п | Квалификация                               | Количество обучающихся |
|-------|--|------------------------|
| 1     | Художник народных художественных промыслов | 43                     |

Таблица 2

| № п/п | Отделения                    | Количество обучающихся |
|-------|------------------------------|------------------------|
| 1     | Лаковая миниатюрная живопись | 34                     |
| 2     | Художественная вышивка       | 9                      |

Таблица 3

|     | 1 курс | 2 курс | 3 курс   | Всего    |
|-----|--------|--------|----------|----------|
| ХВ  | 3 ак.  | -      | 5+1 ак.  | 6+4 ак.  |
| ЛМЖ | 12     | 10     | 11+1 ак. | 33+1 ак. |

В на конец учебного года в филиале числятся 43 студента по специальностям среднего профессионального образования из них 42 студента за счет бюджетных ассигнований федерального бюджета и 1 студент по договорам об оказании платных образовательных услуг.

| Учебный год | 1 курс    | 2 курс | 3 курс    | Всего     |
|-------------|-----------|--------|-----------|-----------|
| 2019-2020   | 18+ 2 ак. | 18     | 12 + 2ак. | 48+ 4 ак. |
| 2020-2021   | 16 +3 ак. | 16     | 16+2 ак.  | 48+5 ак.  |
| 2021-2022   | 12+3ак.   | 9      | 17+2 ак.  | 38+5 ак.  |

### **2.3 Программы дополнительного образования**

В Холуйском филиале ВШНИ программы дополнительного образования и дополнительного профессионального образования не реализуются.

## **3. Оценка системы управления Холуйского филиала ВШНИ**

### **3.1 Организационно-правовое обеспечение деятельности филиала**

Холуйский филиал ВШНИ, является обособленным структурным подразделением федерального государственного бюджетного образовательного учреждения высшего образования Высшей школы народных искусств (академия).

В филиале действует система локальных нормативно-правовых актов, определяющих задачи и функции каждого структурного подразделения. Управление филиалом осуществляется в соответствии с Конституцией Российской Федерации, Федеральным законом от 29.12.2012 № 273-ФЗ «Об образовании в Российской Федерации», федеральными законами, актами Президента Российской Федерации, Уставом федерального государственного бюджетного образовательного учреждения высшего образования «Высшая школа народных искусств (академия)», Положением о Холуйском филиале ВШНИ.

Холуйский филиал ВШНИ имеет лицензию Федеральной службы по надзору в сфере образования и науки на право осуществления образовательной деятельности по образовательным программам в сфере высшего и среднего профессионального образования от 02 марта 2018 г. № 2723, Серия 90Л01 № 0009823, регистрационный номер 1037867007826 и свидетельство о государственной аккредитации от 18 апреля 2018 г. № 2813, Серия 90А01 № 0002951, регистрационный номер 1037867007826.

### **3.2 Основные положения об управлении Холуйского филиала**

Деятельность филиала регламентируется локальными актами: решениями Ученого совета ВШНИ, Советом филиала, приказами и распоряжениями ректора ВШНИ и директора Холуйского филиала ВШНИ, правилами приема Холуйского филиала ВШНИ, правилами внутреннего распорядка Холуйского филиала ВШНИ, положениями, инструкциями и др. нормативными и локальными актами и документами.

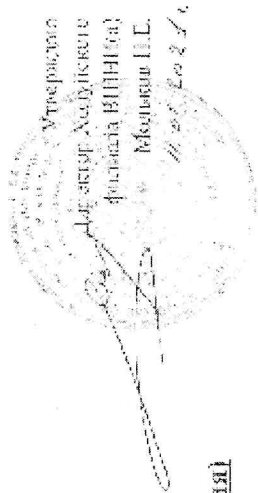
Непосредственное управление филиалом осуществляет директор – Мольков Н.Е., назначенный ректором ВШНИ Гусевой П.В. (приказ от 30.10.2020 г. № 124/л) на должность директора Холуйского филиала ВШНИ в соответствии с Уставом ВШНИ и действующий на основании Положения о Холуйском филиале ВШНИ.

Вся нормативная документация Холуйского филиала разрабатывается в точном соответствии с требованиями Закона Российской Федерации «Об образовании», Трудового кодекса Российской Федерации, Гражданского кодекса Российской Федерации и других федеральных нормативных актов, изданных Правительством Российской Федерации, Министерством культуры Российской Федерации и Министерством науки и высшего образования Российской Федерации; а также в соответствии с Положением о Холуйском филиале ВШНИ МИЛМЖ ВШНИ разрабатывает собственную нормативную и организационную документацию в точном соответствии с требованиями ВШНИ.

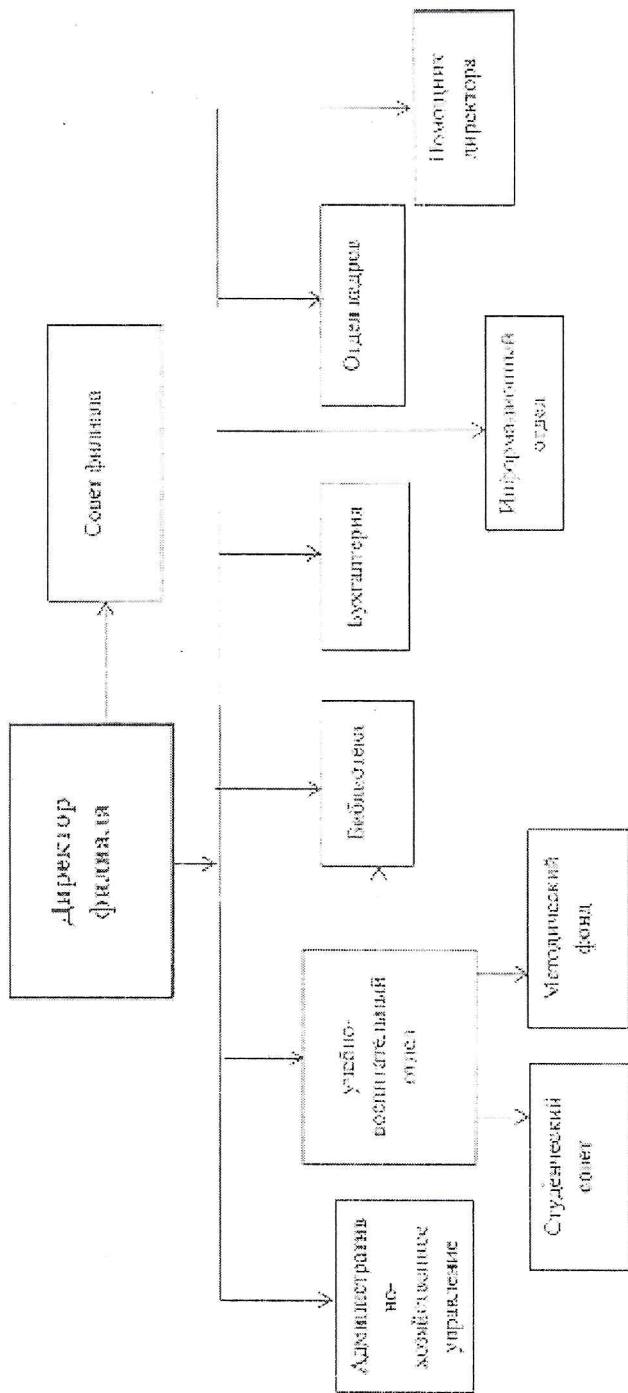
### **3.3 Организационная структура управления Холуйского филиала**

Организационную структуру управления Холуйским филиалом ВШНИ и штатное расписание утверждает директор. Директор издает приказы, распоряжения обязательные для всех работников и обучающихся, утверждает правила внутреннего распорядка, положения о структурных подразделениях, должностные инструкции и иные локальные акты.

Руководители структурных подразделений Холуйского филиала назначаются приказом директора в соответствии с действующим Трудовым кодексом РФ.



**Организаційна структура  
ФІБФУ Холміського філіала ВШЦІ(заказання)**



### 3.4 Образовательная структура Холуйского филиала

Филиал имеет все необходимые документы, регламентирующие его управленческую деятельность и обеспечивающие эффективное взаимодействие и координацию всех функциональных служб и работников. К их числу следует, прежде всего, отнести Положения о подразделениях, в которых устанавливаются их назначение и место, структура, основные задачи и функции управления, права, ответственность и связи с другими структурными единицами и сторонними учреждениями.

В Холуйском филиале ВШНИ работают:

1. Совет филиала – председатель директор Н.Е. Мольков.

Совет филиала рассматривает состояние и проблемы учебно-воспитательного процесса, состояние успеваемости и посещаемости учебных занятий обучающихся, итогов семестров и промежуточных аттестаций, вопросы выпуска обучающихся, назначение стипендии; контроль за выполнением внутреннего распорядка; предоставление академического отпуска; разбор заявлений; утверждение педагогической нагрузки преподавателей; утверждение перспективного плана работы и плана работы филиала на год. Заседания Совета филиала назначаются один раз в месяц.

2. Студенческий совет является высшим органом студенческого самоуправления. Он управляет жизнедеятельностью студенческого коллектива. Совместно с воспитателем, студенческий совет проводит работу с обучающимися. Основное внимание уделяется сплочению коллектива, созданию нормальных бытовых условий, организации досуга, профилактике асоциального поведения, улучшению успеваемости обучающихся. Помимо этого, студенческий совет решает такие задачи, как

- развитие студенческого творчества, проведение студенческих и молодежных праздников, фестивалей, конкурсов;
- развитие научно-исследовательской деятельности обучающихся;
- содействие совершенствованию учебного процесса.

Свою деятельность Студенческий совет осуществляет под контролем заместителя директора по учебной и воспитательной работе.

Анализ организации структуры и содержания деятельности системы управления Холуйским филиалом ВШНИ показал:

- Структура Холуйского филиала соответствует положениям Устава ВШНИ и Положению о филиале и позволяет с достаточной эффективностью обеспечить организацию и ведение учебно-воспитательного процесса, научной, методической и творческой работы.

- Положения об отделах и должностные обязанности различных категорий работников (начальников отделов, преподавателей) разработаны и утверждены в соответствии с установленным порядком.

- Положения об основных направлениях деятельности (учебной, научной, методической, воспитательной) разработаны и имеются в наличии.

- Годовые и перспективные планы и отчеты о работе по основным направлениям деятельности в наличии.

-Положение о Совете филиала утверждено, годовые планы работы, протоколы заседаний совета в наличии и регулярно ведутся. Круг вопросов, выносимых на заседания Совета филиала, охватывает весь спектр основных направлений деятельности Холуйского филиала. Контроль и анализ выполнения принятых решений ведется.

- Делопроизводство организовано в соответствии с требованиями приказа Минобразования России от 24.06.2000 №2286, Инструкции по делопроизводству в Минобрнауки России, утвержденной приказом от 30.12.2010 №2232. Контроль поручений директора организован.

- Заполнение, выдача и хранение дипломов и приложений к ним, академических справок соответствует требованиям Минобрнауки России по программам среднего профессионального образования.

- Нормативно-правовое обеспечение и система управления соответствует предъявляемым требованиям.

В результате самообследования выявлено:

- Согласно действующей лицензии в Холуйском филиале реализуются программа среднего профессионального образования в соответствии с ФГОС по специальности 54.02.02 Декоративно-прикладное искусство и народные промыслы (по видам): лаковая миниатюрная живопись и художественная вышивка.

Результаты самообследования, показали, что структура подготовки специалистов соответствует лицензии и статусу Холуйского филиала как по форме обучения, специальностям, а также требованиям потребностей исторических центров народных художественных промыслов России и общим тенденциям, характерным для российского образования в современных условиях.

#### **4. Оценка содержания и качества подготовки обучающихся**

##### **4.1 Содержание подготовки обучающихся**

Основной задачей учебной работы Холуйского филиала является организация и обеспечение необходимого уровня подготовки квалифицированных специалистов среднего звена.

Программа подготовки ведётся на основе Федеральных государственных образовательных стандартов среднего профессионального образования (далее - ФГОС СПО), специальность 54.02.02. Декоративно-прикладное искусство и народные промыслы (по видам). Сроки обучения по СПО устанавливаются в соответствии с нормативными сроками их освоения, определенными ФГОС, 2 года 10 месяцев.

ППССЗ включают в себя общие положения с указанием нормативных документов по разработке программы, срока освоения и трудоемкости образовательной программы, общую характеристику образовательной программы с описанием присваиваемой квалификации, планируемых результатов освоения и сведений о педагогическом составе образовательной программы, учебный план, календарный учебный график, программы

дисциплин (модулей), программы практик, оценочные средства, методические материалы, особенности организации образовательного процесса по образовательной программе.

Все разработанные в Холуйском филиале ППССЗ соответствуют требованиям ФГОС СПО как в части областей, объектов и видов профессиональной деятельности, так и в части требований к результатам, структуре и условиям реализации программы.

Важной задачей является обеспечение индивидуализации образовательного процесса по каждому блоку, наполнение учебных планов в части дисциплин базовой и вариативной частей.

Учебные планы обеспечивают изучение дисциплин на основе преемственности. Дисциплины рационально распределены по семестрам с позиций равномерности учебной работы студента и эффективного использования кадрового и материально-технического обеспечения образовательного процесса.

Соотношение теоретических и практических часов соответствует логике построения учебных дисциплин (модулей), требованиям ФГОС СПО. По каждой дисциплине предусмотрена самостоятельная работа и контрольные мероприятия.

Сроки освоения, максимальный объем учебной аудиторной и внеаудиторной (самостоятельной) работы студента, а также объемы аудиторных занятий студентов соответствуют ФГОС СПО.

В календарном учебном графике указаны периоды осуществления видов учебной деятельности и периоды каникул.

Программы по специальным дисциплинам рассматриваются на Совете филиала и утверждаются директором филиала. В действующую программу на новый учебный год вносятся изменения и/или дополнения с учетом последних изменений в законодательстве, новых нормативных актов и документов, которые обсуждаются на заседаниях кафедры и подписываются зав. кафедрой и преподавателем, ведущим дисциплину.

Учебные планы разработаны по всем ППССЗ. По всем дисциплинам учебных планов по программам СПО разработаны учебные программы. Учебные программы, составленные преподавателями филиала, рассмотрены на заседании Совета филиала. В основных профессиональных образовательных программах большое внимание уделяется практикам. Практики студентов филиала организуются в соответствии с документом «Положением о проведении практик». В ФГОС СПО предусматривает следующие виды практики:

- практика для получения первичных профессиональных навыков,
- учебная практика (работа с натуры на открытом воздухе),
- учебная практика (изучение памятников искусства в других городах),
- производственная практика (по профилю специальности),
- производственная (преддипломная).

Учебные и производственные практики проводятся как на базе филиала, практики проходят на высоком уровне и выполняются в полном

объеме.

Значительное внимание уделяется повышению творческой профессиональной активности студентов, активизации их познавательной деятельности, внедрению новых форм, методов обучения.

Документы, регламентирующие организацию учебного процесса, разработаны на основе ФГОС СПО и нормативно-правовых актов Министерства науки и высшего образования Российской Федерации.

Текущий контроль знаний студентов осуществляется на основе документов, разработанных ВШНИ:

- Положение о балльной оценке учебной деятельности студентов в Холуйском филиале ВШНИ (с использованием разработанных фондов оценочных средств): устного опроса, тестов, семинаров, контрольных работ, рефератов, просмотров творческих заданий по дисциплинам профессионального цикла и живописно-графических работ по художественному, проектному и исполнительскому модулям и т.д.

Кроме того, в своей учебной деятельности филиал руководствуется такими локальными документами, как:

- Положение о проведении текущего, итогового контроля успеваемости и промежуточной аттестации;

- Положение о промежуточных (текущих) просмотрах;

- Порядок формирования фонда оценочных средств для проведения текущего контроля успеваемости и промежуточной аттестации обучающихся;

- Положение о курсовых экзаменах и зачетах;

- Порядок организации и проведения государственной итоговой аттестации;

- Положение о порядке подготовки и защиты выпускной квалификационной работы бакалавров;

- Порядок проведения и объем подготовки по физической культуре;

- Положение об организации и осуществлении образовательной деятельности по образовательным программам среднего профессионального образования;

- Положение о государственной итоговой аттестации по образовательным программам среднего профессионального образования в ВШНИ и филиалах.

Образовательная деятельность по учебным планам по всем дисциплинам ведется с ориентацией на будущую профессиональную художественно-творческую деятельность, что повышает их мотивацию к более активному и глубокому изучению всех дисциплин основных образовательных программ.

Учебные занятия, лекционные и практические, проходят в учебных аудиториях и мастерских филиала в зависимости от профиля и вида. Широко используются разные формы: работа на открытом воздухе по художественным дисциплинам - пленэр, использование ресурсов иных организаций - информационно-библиотечные центры, музеи.

В филиале функционирует методический кабинет (музейный фонд), в котором представлены уникальные учебные и выпускные квалификационные работы по конкретным видам традиционного прикладного искусства в соответствии с профилями и видами. Фонд оказывает активную методическую помощь студентам и выпускникам в их учебной, научно - исследовательской и творческой работе.

Расписание учебных занятий составляется на семестр и утверждается директором филиала. Оно отражает начало и окончание занятий, последовательность преподавания учебных дисциплин, нумерацию студенческих групп, место проведения занятий, фамилии преподавателей. Расписание вывешивается заблаговременно на специально отведенном стенде.

Рабочими учебными планами предусмотрена промежуточная аттестация (две в семестр), организация и проведение которой регламентируется Положением о промежуточной аттестации.

Основными формами промежуточной аттестации, периодичность которой определяется рабочими учебными планами и графиком административного контроля, являются:

- экзамен (экзаменационный просмотр) по отдельной дисциплине;
- зачет или дифференцированный зачет по отдельной дисциплине;
- контрольная работа.

Промежуточная аттестация обеспечивает оперативное управление учебной деятельностью студента и ее корректировку и проводится с целью определения:

- соответствия уровня и качества подготовки специалиста федеральному государственному образовательному стандарту среднего профессионального образования в части Государственных требований;
- полноты и прочности теоретических знаний по дисциплине или ряду дисциплин;
- сформированности умений применять полученные теоретические знания при решении практических задач и выполнении практических работ;
- наличия умений самостоятельной работы с учебно-методической литературой.

Промежуточный просмотр проводится в период сессий, установленных графиком учебного процесса учебного плана. На каждую сессию составляется расписание промежуточного контроля, которое доводится до сведения студентов и преподавателей не позднее, чем за две недели до начала сессии.

К промежуточному контролю по дисциплине допускаются студенты, полностью выполнившие все контрольные работы и практические задания, курсовые работы по данной дисциплине.

Студентам, не выполнившим учебный план, в особых случаях при наличии уважительных причин с разрешения директора или его заместителя по учебной работе может быть предоставлена возможность ликвидации задолженностей в назначенный срок или им продлевается сессия.

Зачет по отдельной дисциплине как форма промежуточной аттестации предусматривается по дисциплинам:

- которые, согласно учебному плану, изучаются на протяжении нескольких семестров;
- на изучение которых, согласно учебному плану, отводится наименьший по сравнению с другими объем часов обязательной учебной нагрузки.

Контрольная работа по дисциплине реализуется в конце семестра, предусматривается по тем дисциплинам, которые предполагают решение практических задач. Итоговая оценка в этом случае может быть выставлена с учетом текущего контроля знаний.

Темы выпускных квалификационных работ (далее ВКР) разрабатываются директором филиала и утверждаются ректором ВШНИ.

К защите ВКР допускается после ее рецензирования. Рецензентами выступают, ведущие художники промысла, работники музеев. Такое сотрудничество значительно улучшает организацию учебного процесса, позволяет глубже познать проблемы и задачи современного образования.

В настоящее время основная цель филиала получает новое наполнение - формирование социально активной творческой личности молодого специалиста. При сохранении фундаментального образования увеличивается его практическая и жизненная значимость.

Для обеспечения независимой оценки качества подготовки молодых специалистов в рамках организации итоговой государственной аттестации в государственную экзаменационную комиссию включено представительство заинтересованных сторон: представители профессорско-преподавательского состава ВШНИ, члены Союза художников, ведущие художники промысла.

## **4.2 Качество подготовки обучающихся**

При оценке качества разработанных программ учитывались следующие критерии:

- соответствие требованиям к структуре программы, объему дисциплин, распределению учебной нагрузке по годам, практической деятельности ФГОС;
- раскрытие содержания материала с точки зрения полноты и достаточности, позволяющей студенту самостоятельно изучать дисциплину;
- соответствие требованиям научности в конкретной области знания;
- постановка цели изучения и места дисциплины в системе дисциплин, изучаемых по конкретному профилю, виду, направлению профессиональной деятельности.

Практически каждая программа содержит:

- требования к студентам, а именно исходный уровень знаний и умений, которыми должен обладать студент до изучения дисциплины;
- краткая характеристика дисциплины, областей, объектов и видом профессиональной деятельности, ее особенности через учебную и воспитательную задачи;

- компетенции, соответствующие видам профессиональной деятельности;
- элементы, отражающие специфику Холуйского филиала;
- организация самостоятельной работы студента;
- методические материалы;
- оценочные средства, формы контроля (текущего, рубежного, итогового), методическое обеспечение и методика результирующей оценки на основе бально-рейтинговой оценки учебной деятельности студента.

Оценочные средства представлены в виде фонда оценочных средств для промежуточной аттестации обучающихся и для итоговой (государственной итоговой) аттестации.

Фонд оценочных средств для проведения промежуточной аттестации обучающихся по дисциплине (модулю) или практике, входит в состав соответственно рабочей программы дисциплины (модуля) или программы практики и включает в себя:

- перечень компетенций с указанием этапов их формирования в процессе освоения образовательной программы;
- описание показателей и критериев оценивания компетенций на различных этапах их формирования, описание шкал оценивания;
- типовые контрольные задания или иные материалы, необходимые для оценки знаний, умений, навыков и (или) опыта деятельности, характеризующих этапы формирования компетенций в процессе освоения образовательной программы;
- методические материалы, определяющие процедуры оценивания знаний, умений, навыков и (или) опыта деятельности, характеризующих этапы формирования компетенций.

Фонд оценочных средств для государственной итоговой аттестации включает в себя:

- перечень компетенций, которыми должны овладеть обучающиеся в результате освоения образовательной программы;
- описание показателей и критериев оценивания компетенций, а также шкал оценивания;
- типовые контрольные задания или иные материалы, необходимые для оценки результатов освоения образовательной программы;
- методические материалы, определяющие процедуры оценивания результатов освоения образовательной программы.

В состав методических материалов образовательной программы включены:

- методические материалы практических (семинарских) занятий;
- методические указания к выполнению курсовых работ (проектов);
- методические указания к выполнению выпускной квалификационной работы.

На начало экзаменационной сессии обучающихся по программе среднего профессионального образования очной формы обучения, составляет, 43 студента из них 5 находятся в академическом отпуске.

Выпуск состоял из 11 студентов лаковой миниатюрной живописи и 1 студент художественная вышивка.

В таблицах представлены результаты экзаменационных просмотров (зимней и летней сессий).

В таблице представлены результаты экзаменационной сессии (I – полугодие 2021г.)

|  | 1 курс<br>ЛМЖ | 1 курс<br>ХВ | 2 курс<br>ЛМЖ | 2 курс<br>ХВ | 3 курс<br>ЛМЖ | 3 курс<br>ХВ |
|--|---------------|--------------|---------------|--------------|---------------|--------------|
| контингент на начало сессии                          | 17            | 2 + 3 ак.    | 12            | 5            | 13            | 3 + 1ак.     |
| не допущены к сессии                                 | -             | -            | -             | -            | -             |              |
| допущено к сессии                                    | 17            | 2            | 12            | 5            | 13            | 3            |
| сдали все экзамены                                   | 17            | 1            | 12            | 5            | 13            | 3            |
| из них на «отлично»                                  | 6             | -            | 5             | 2            | 4             | 1            |
| на «хорошо»  | 7             | 1            | 4             | 1            | 3             | 1            |
| имеют удовлетворительные оценки                      | 2             |              | 2             | 2            | 6             | 1            |
| кол-во студентов имеющих академическую задолженность | -             | 1            | -             | -            | -             | -            |

В таблице представлены результаты экзаменационной сессии (II – полугодие 2021г.)

|  | 1 курс<br>ЛМЖ | 1 курс<br>ХВ | 2 курс<br>ЛМЖ | 2 курс<br>ХВ |
|--|---------------|--------------|---------------|--------------|
| контингент на начало сессии                          | 11            | -            | 11            | 5            |
| не допущены к сессии                                 | -             | -            | -             | -            |
| допущено к сессии                                    | 11            | -            | 11            | 5            |
| сдали все экзамены                                   | 11            | -            | 11            | 5            |
| из них на «отлично»                                  | -             | -            | 2             | 2            |
| на «хорошо»  | 4             | -            | 5             | 1            |
| имеют удовлетворительные оценки                      | 5             |              | 4             | 2            |
| кол-во студентов имеющих академическую задолженность | 1             | -            | 2             | -            |

Таким образом, можно сделать вывод:

1. Все ППССЗ имеют учебные планы, разработанные на основе ФГОС СПО.

2. Учебные планы разработаны и соответствуют предъявляемым требованиям.

3. По всем дисциплинам (модулям) и практикам имеются учебные программы, которые рассмотрены на заседаниях Совета филиала и

утверждены директором филиала.

4. Учебные программы дисциплин и практик в электронном виде и на бумажных носителях имеются в достаточном количестве на кафедре и в библиотеке Холуйского филиала.

5. Учебные планы, календарные учебные графики, программы дисциплин (модулей) и практик, размещены на официальном сайте Холуйского филиала.

## **5. Организация учебного процесса**

В филиале создана система управления качеством образования, целью которой является решение приоритетных проблем в области обеспечения качества подготовки востребованных на рынке труда высококвалифицированных специалистов, а также изучение направлений в сфере качества для улучшения деятельности филиала, выявление путей его развития.

Составной частью основных и вспомогательных процессов образовательного учреждения является внутренний контроль, который регламентируется Положением об организации промежуточной аттестации студентов, Положением об итоговой государственной аттестации выпускников, Положением о выпускной квалификационной работе.

В филиале используются следующие виды контроля:

- 1) входной контроль;
- 2) текущий контроль;
- 3) промежуточная аттестация студентов;
- 4) итоговый контроль.

Внутренний аудит: предварительный, текущий и итоговый контроль. Которые, в свою очередь осуществляются в следующих формах: тематический контроль, тематически-обобщающий, обобщающе-групповой, предметно-обобщающий, фронтальный контроль, персональный контроль.

По субъекту используются следующие формы контроля: административный, коллективный, взаимоконтроль и самоконтроль.

Мониторинг и измерение осуществляется посредством следующих методов:

- изучение документации;
- наблюдение за организацией образовательного процесса;
- опрос участников образовательного процесса;
- тестирование;
- письменный и устный опрос;

Для осуществления контроля качества усвоения знаний и умений в филиале собраны комплекты контрольных работ, тестовых заданий по материалам дисциплин, зачетными вопросами, материалами.

Главной задачей управления качеством профессионального образования на завершающем этапе является анализ результатов обучения и их соответствие требованиям ФГОС.

Основанием являются:

- результаты преддипломной практики,
- результаты итоговой государственной аттестации,
- увеличение количества студентов, окончивших филиал с дипломами с отличием,
- трудоустройство выпускников.

Итоговая государственная аттестация выпускников состоит из одного вида - защита выпускной квалификационной работы.

Требования к выпускным квалификационным работам утверждены директором филиала после их обсуждения на заседании Совета филиала за полгода до начала защиты ВКР.

Программой итоговой государственной аттестации определены:

- виды итоговой государственной аттестации;
- объем времени на подготовку и проведение итоговой государственной аттестации;
- сроки проведения итоговой государственной аттестации;
- условия организации итоговой государственной аттестации;
- формы проведения итоговой государственной аттестации;
- критерии оценки уровня и качества подготовки выпускника по итоговой государственной аттестации.

Сроки проведения итоговой государственной аттестации определены филиалом в соответствии с рабочим учебным планом по специальности.

Анализ документации свидетельствует, что для проведения итоговой государственной аттестации создана государственная экзаменационная комиссия в порядке, предусмотренном Положением об итоговой государственной аттестации выпускников Холуйского филиала ВШНИ. Председатель государственной экзаменационной комиссии утверждается Департаментом координации деятельности организаций высшего образования. Численность государственной экзаменационной комиссии составляет не менее пяти человек. Заместитель председателя, члены и ответственный секретарь государственной экзаменационной комиссии назначаются приказом ректора ВШНИ из числа представителей филиалов, преподавателей и членов администрации филиала и работают в соответствии с утвержденным расписанием итоговой государственной аттестации.

Расписание проведения итоговой государственной аттестации выпускников утверждается ректором ВШНИ и доводится до сведения студентов за две недели до начала работы государственной экзаменационной комиссии. Допуск студентов к итоговой государственной аттестации, выполнивших требования, предусмотренные программой подготовки специалистов среднего звена, и успешно прошедших все промежуточные аттестационные испытания, предусмотренные учебным планом филиала, осуществляется на основании решения педагогического совета и утверждается приказом за две недели до начала итоговой государственной аттестации.

Внешние и внутренние рецензенты отмечают, что большинство тем ВКР филиала отражают современный уровень развития образования и

соответствуют социальному заказу общества. По оценке научных руководителей и рецензентов выпускники показывают достаточно высокий уровень владения техникой исполнения и соблюдением традиций промысла.

По завершению итоговой государственной аттестации председателями ГЭК представляются отчеты об ее организации, об уровне подготовки молодых специалистов, об объективности членов государственной аттестационной комиссии в оценивании знаний и умений выпускников.

#### **6. Востребованность выпускников**

Анализ итоговой государственной аттестации подтверждает, что уровень подготовки выпускников соответствует требованиям Государственных стандартов СПО, выпускники готовы к практической деятельности и к продолжению обучения в вузах. Выпускники могут трудоустроиться по профилю специальности

- ОАО «Русская лаковая миниатюра»;
- ООО «Холуйская фабрика лаковой миниатюрной живописи»;
- Южский Дом ремесел;
- Южская детская школа искусств.

Выпуск 2021 г. 12 человек, из них 4 выпускника продолжают обучение в учебных заведениях высшего профессионального образования, 3 человека в головном вузе (ВШНИ), повышая свой профессиональный уровень.

Ежегодно в анализе трудоустройства выпускников используется информация Южского центра занятости населения. В 2021 г. ни один из выпускников филиала не был зарегистрирован в качестве безработного.

#### ***Взаимодействие с работодателями***

Основными формами сотрудничества образовательного учреждения и работодателей являются:

- договоры о сотрудничестве по прохождению производственной практики;

Договоры заключены со следующими организациями:

- ОАО «Русская лаковая миниатюра» - Чиркин В.А;
- ООО «Холуйская фабрика лаковой миниатюрной живописи» – Кузнецов Д.Е;
- ГБУИО «Государственный музей холуйского искусства» - Мамина

М.В.



| Показатель  | Кол.чел.     | %    |
|---|--------------|------|
| Всего педагогических работников (чел.)  | 9            | 100  |
| Укомплектованность штатов педработников (%)   |              | 100  |
| Внешних совместителей   | 2            | 22,2 |
| Количество педагогических работников, имеющих высшее образование                              | 9            | 100  |
| Количество педагогических работников, имеющих среднее профессиональное образование            | -            | -    |
| Педагогических работников, имеющих квалификационную категорию                                 | высшую - 4   | 44,4 |
|   | первую - 1   | 11,1 |
|   | вторую - нет | -    |
| Педагогических работников, не имеющих квалификационной категории                              | 2            | 22,2 |
| Педагогических работников, не имеющих квалификационной категории и не подлежащих аттестации * | -            | -    |
| Педагогических работников, прошедших повышение квалификации за последние 5 лет                | 9            | 100  |
| Педагогических работников, имеющих ученую степень, звание (чел.)                              | -            | -    |

### Курсы повышения квалификации и переподготовки педагогического состава

| Ф.И.О. преподавателя, реализующего программу | Должность преподавателя                                  | Уровень образования | Квалификация   | Учёная степень педагогического работника (при наличии) | Наименование направления подготовки и (или) специальности педагогического работника | Сведения о повышении квалификации и (или) профессиональной переподготовке педагогического работника (при наличии)   | Стаж работы педагогического работника по специальности |
|--|--|---------------------|--|--|---|---|--|
| Мольков Николай Евгеньевич                   | Директор   | Высшее образование  | Инженер  | -  | Промышленное и гражданское строительство  | Профессиональная переподготовка – Право: теория и методика преподавания в образовательной организации, 530 ч., 2021   | 1  |
| Носова Елена Павловна                        | Заведующий учебной частью преподаватель высшей категории | Высшее образование  | Художественный руководитель студии декоративно прикладного творчества, преподаватель | Член союза дизайнеров Москвы                           | Народное художественное творчество  | Инновационные педагогические технологии в учреждениях высшего образования, 144 ч., 2018<br>Педагогика (в том числе обеспечение получения высшего образования лицам с ОВЗ и инвалидам), 36 ч., 2020<br>Информационно-коммуникационные технологии в педагогической деятельности, 72 ч., 2020<br>Оказание первой помощи, 16 ч., 2020 | 14   |
| Комиссарова Ирина Анатольевна                | преподаватель высшей категории                           | Высшее образование  | инженер  | Член союза Дизайнеров Москвы                           | Конструирование швейных изделий   | Инновационные педагогические технологии в учреждениях высшего образования, 144 ч., 2018<br>Педагогика (в том числе обеспечение получения высшего образования лицам с ОВЗ и инвалидам), 36 ч., 2020<br>Информационно-коммуникационные технологии в педагогической деятельности, 72 ч., 2020<br>Оказание первой помощи, 16 ч., 2020 | 21   |

|                                    |   |                       |           |   |   |   |
|------------------------------------|---|-----------------------|-----------|---|---|---|
| Бердник<br>Вероника<br>Аскольдовна | преподаватель   | Высшее<br>образование | бакалавр  | Бакалавр по<br>направлению<br>подготовки<br>Декоративное<br>прикладное<br>искусство и<br>народные<br>промыслы   | Пластическая<br>анатомия 36 ч.,<br>2020<br>Педагогика (в том<br>числе<br>обеспечение<br>получения<br>высшего<br>образования<br>лицам с ОВЗ и<br>инвалидам), 36 ч.,<br>2020<br>Профессиональна<br>я переподготовка<br>–Мировая<br>художественная<br>культура: теория<br>и методика<br>преподавания в<br>образовательной<br>организации 270<br>ч., 2020   | 1 |
| Мальшев<br>Максим<br>Юрьевич       | преподаватель   | Высшее<br>образование | бакалавр  | Бакалавр по<br>направлению<br>подготовки<br>Декоративное<br>прикладное<br>искусство и<br>народные<br>промыслы   | Педагогика (в том<br>числе<br>обеспечение<br>получения<br>высшего<br>образования<br>лицам с ОВЗ и<br>инвалидам), 36 ч.,<br>2020,<br>Профессиональна<br>я переподготовка<br>–<br>Обществознание:<br>теория и<br>методика<br>преподавания в<br>образовательной<br>организации 270<br>ч., 2021   | 1 |
| Эргарт Нагалья<br>Викторовна       | Начальник<br>информационног<br>о отдела,<br>преподаватель<br>первой категории | Высшее<br>образование | экономист | Бухгалтерский<br>учет, анализ и<br>аудит<br>Бакалавр по<br>направлению<br>подготовки<br>Декоративное<br>прикладное<br>искусство и<br>народные<br>промыслы | Инновационные<br>педагогические<br>технологии в<br>учреждениях<br>высшего<br>образования. 144<br>ч., 2018<br>Педагогика (в том<br>числе<br>обеспечение<br>получения<br>высшего<br>образования<br>лицам с ОВЗ и<br>инвалидам), 36 ч.,<br>2020<br>Информационно-<br>коммуникационн<br>ые технологии в<br>педагогической<br>деятельности, 72<br>ч., 2020<br>Оказание первой<br>помощи, 16 ч.,<br>2020<br>Профессиональна | 6 |

|                              |   |                    |  |  |   |  |   |
|------------------------------|---|--------------------|--|--|---|--|---|
|                              |   |                    |  |  |   | <p>я переподготовка – Информационные технологии в профессиональной деятельности: теория и методика преподавания в образовательной организации, 540 ч., 2021</p> <p>Профессиональная переподготовка – «Организация деятельности педагога-психолога в образовательной организации», 300 ч., 2021</p> |   |
| Закорюкина Ирина Викторовна  | бухгалтер преподаватель высшей категории      | Высшее образование | бакалавр экономики   |  | Бакалавр экономики по направлению «Экономика» | <p>Инновационные педагогические технологии в учреждениях высшего образования, 144 ч., 2018</p> <p>Педагогика (в том числе обеспечение получения высшего образования лицам с ОВЗ и инвалидам), 36 ч., 2020</p> <p>Оказание первой помощи, 16 ч., 2020</p>   | 7 |
| Галда Ольга Николаевна       | Специалист методического фонда, преподаватель | Высшее образование | Художественный руководитель студии декоративно прикладного творчества, преподаватель |  | Народное художественное творчество            | Профессиональная переподготовка –Мировая художественная культура: теория и методика преподавания в образовательной организации 300 ч., 2022  | 0 |
| Шилов Александр Алексеевич - | преподаватель                                 | Высшее образование | филолог  |  | Преподаватель по специальности филология      | <p>Инновационные педагогические технологии в учреждениях высшего образования, 144 ч., 2018</p> <p>Оказание первой помощи, 16 ч., 2020</p>  | 8 |

|                           |                                |                    |   |                             |   |    |
|---------------------------|--------------------------------|--------------------|---|-----------------------------|---|----|
| Рыбин Александр Сергеевич | преподаватель высшей категории | Высшее образование | Педагог по физической культуре и спорту | Физическая культура и спорт | Методика преподавания физической культуры в условиях реализации ФГОС, 108 ч., 2020<br>Оказание первой помощи, 16 ч., 2020<br>Профессиональная переподготовка –География: теория и методика преподавания в образовательной организации 270 ч., 2021<br>Профессиональная переподготовка –Естествознание: теория и методика преподавания в образовательной организации 270 ч., 2022<br>Профессиональная переподготовка - «История и обществознание: теория и методика преподавания в образовательной организации» 470 ч., 2021 | 25 |
|---------------------------|--------------------------------|--------------------|---|-----------------------------|---|----|

По итогам самообследования можно сделать вывод, что педагогические работники все имеют высшее образование, имеют категории и своевременно проходят курсы повышения квалификации.

### 8. Учебно-методическое обеспечение

В рамках проведения учебно-методической работы в филиале, с целью совершенствования методики преподавания учебных дисциплин, методического обеспечения учебного процесса и внедрения в него рекомендаций, выработанных в результате научно-исследовательской деятельности, в 2021 г. велась разработка двух учебников:

- Е.П. Носовой «Исполнительское мастерство» для студентов, обучающихся по специальности 54.02.02 Декоративно-прикладное искусство и народные промыслы (по видам), лаковая миниатюрная живопись (СПО). Учебник в полном объеме запланирован к сдаче в 2023 году.

- И.А. Комиссаровой «Исполнительское мастерство» для студентов, обучающихся по специальности 54.02.02 Декоративно-прикладное искусство и народные промыслы (по видам), художественная вышивка (СПО)

## 9. Библиотечно-информационное обеспечение

В филиале в целях обеспечения реализации образовательных программ среднего образования имеется библиотека, в том числе цифровая (электронная) библиотека - ЭБС, обеспечивающие доступ к профессиональным базам данных, информационным справочным и поисковым системам, а также иным информационным ресурсам (лицензионный договор № 6179/19 от 24.12.2019г. с ООО «Ай Пи Эр Медиа», а также имеется доступ к электронной библиотеке ВШНИ на сайте ВУЗа). Библиотечный фонд филиала укомплектован печатными и электронными учебными изданиями (включая учебники и учебные пособия), методическими и периодическими изданиями по всем входящим в реализуемые основные образовательные программы учебным предметам, дисциплинам (модулям).

Фонд учебной литературы комплектуется согласно требованиям к обеспеченности учебной литературой учебных заведений профессионального образования (п.2 Приказа Минобробразования России от 23.03.99 №716). Объем фонда основной учебной литературы с грифом Министерства образования и других федеральных органов исполнительной власти Российской Федерации составляет 100 % (по нормам обеспеченности учебной литературой в библиотеках СПО – не менее 65%).

В настоящее время по дисциплинам общего гуманитарного и социально-экономического цикла обеспеченность литературой достаточна.

Состояние учебно-методического и информационного обеспечения оценивается как достаточное и современное для ведения образовательной деятельности по заявленному уровню подготовки, а по содержанию – как позволяющее реализовать в полном объеме профессиональную образовательную программу по специальности среднего профессионального образования.

В фонде библиотеки имеются 32 экземпляра учебно-методических пособий, методические разработки, созданные преподавателями филиала. В процессе работы преподаватели филиала создают образцы для копирования студентам по дисциплинам: «Исполнительское мастерство лаковой миниатюрной живописи» и «Исполнительское мастерство художественной вышивки».

Фонд дополнительной литературы представлен официальными, справочно-библиографическими и периодическими изданиями. Фонд периодических изданий в обязательном порядке комплектуется массовыми центральными и общественно-политическими изданиями.

Наибольшую ценность представляют дореволюционные издания монографий и иллюстрированных альбомов по искусству, являющихся библиографической редкостью, а также большое количество дорогостоящих альбомов репродукций известных художников и собраний коллекций музеев мира, монографий по древнерусской живописи, альбомов-каталогов по лаковой миниатюре.

Обязательная литература для студентов первых – вторых курсов, обучающихся по базисному учебному плану, приобретается филиалом.

Пополнение книжного фонда осуществляется за счет бюджетных средств.

За последний год библиотечный фонд филиала пополнялся путем передачи необходимой литературы из библиотеки ВШНИ. В филиале в полном объёме выполняются лицензионные и аккредитационные нормативы по обеспеченности студентов литературой различного вида.

Библиотека своевременно проводит списание устаревшей, ветхой и утерянной литературы.

Таким образом, библиотечный фонд филиала имеет достаточное число экземпляров литературы для обеспечения учебного процесса.

В справке о наличии учебной, учебно-методической литературы представлена основная учебная литература, рекомендованная в программах дисциплин в качестве обязательной с разбивкой по специальностям и дисциплинам.

#### **Общие сведения о библиотечном фонде:**

| № п/п | Наименование индикатора  | Единица измерения/значение |
|-------|--|----------------------------|
| 1     | 2  | 3                          |
| 1.    | Общее количество изданий основной литературы в наличии (суммарное количество экземпляров) в библиотеке по основной образовательной программе | 1844                       |
| 2.    | Из него литература учебная   | 358                        |
| 3.    | В том числе обязательная   | 106                        |
| 4.    | Методическая   | 636                        |
| 5.    | В том числе обязательная   | 38                         |
| 6.    | Художественная   | 569                        |
| 7.    | Научная  | 146                        |
| 8     | Из них: печатное издание   | 1709                       |

|    |                            |     |
|----|----------------------------|-----|
| 9  | Аудио визуальные документы | 8   |
| 10 | Электронные документы      | 127 |

## СПРАВКА

### Наличие учебной и учебно-методической литературы

| N<br>п/п | Уровень, ступень образования,<br>вид образовательной<br>программы<br>(основная/дополнительная),<br>направление подготовки,<br>специальность, профессия                        | Объем фонда учебной и<br>учебно-методической<br>литературы |                           | Количество<br>экземпляров<br>литературы<br>на<br>одного<br>обучающего<br>ся,<br>воспитанни<br>ка | Доля<br>изданий,<br>изданных<br>за<br>последние<br>10<br>лет, от<br>общего<br>количества<br>экземпляр<br>ов |
|----------|---|--|---------------------------|--|---|
|          |   | количество<br>наименован<br>ий                             | количество<br>экземпляров |  |   |
| 1        | 2   | 3  | 4                         | 5  | 6   |
| 1.       | Среднее профессиональное,<br>программа подготовки<br>специалистов среднего звена по<br>специальности «Декоративно-<br>прикладное искусство и<br>народные промыслы (по видам)» | 256  | 1844                      | 40   | 100%  |
|          | Базовые учебные предметы  | 74   | 525                       | 41   | 100%  |
|          | Профильные учебные предметы   | 82   | 750                       | 39   | 100%  |
| 2.       | Общий гуманитарный и<br>социально-экономический цикл  | 100  | 569                       | 15   | 100%  |
|          | Общепрофессиональные<br>дисциплины  | 18   | 394                       | 12   | 100%  |
|          | Творческая и исполнительская<br>деятельность (лаковая<br>миниатюрная живопись)  | 22   | 100                       | 10   | 100%  |
|          | Производственно-<br>технологическая деятельность<br>(лаковая миниатюрная<br>живопись)   | 22   | 156                       | 10   | 100%  |
| 3.       | Вариативная часть циклов<br>ППССЗ   | 20   | 100                       | 8  | 100%  |

**Обеспечение образовательного процесса официальными, периодическими, справочно-библиографическими изданиями, научной литературой**

| N<br>п/п | Типы изданий   | Количество<br>наименовани<br>й | Количество<br>однотомных<br>экземпляров,<br>годовых и<br>(или)<br>многотомных<br>комплектов |
|----------|--|--------------------------------|---|
| 1        | 2  | 3                              | 4   |
| 1.       | Официальные издания (сборники законодательных актов, нормативных правовых актов и кодексов Российской Федерации (отдельно изданные, продолжающиеся и периодические)) | -                              | -   |
| 2.       | Общественно-политические и научно - популярные периодические издания (журналы и газеты)  | 6                              | 60  |
| 3.       | Научные периодические издания (по профилю (направленности) образовательных программ)   | 31                             | 70  |
| 4.       | Справочно-библиографические издания:   | 10                             | 10  |
| 4.1.     | Энциклопедии (энциклопедические словари)   | 6                              | 36  |
| 4.2.     | Отраслевые словари и справочники (по профилю (направленности) образовательных программ)  | 15                             | 15  |
| 4.3.     | Текущие и ретроспективные отраслевые библиографические пособия (по профилю (направленности) образовательных программ)  | 10                             | 10  |
| 5.       | Научная литература   | 109                            | 109   |

Библиотека оснащена компьютером с выходом в Интернет, многофункциональным устройством, выполняющим операции печати, сканирования, копирования, телевизором. Оборудовано 10 посадочных мест для читателей.

С целью обеспечения 100% учебных дисциплин обучающиеся имеют доступ к следующим электронно-библиотечным системам:

1. Внутренняя электронная библиотека (ВЭБ)
2. «IPRbooks»
3. ЭБС «Юрайт»

## 10. Материально-техническая база

Одним из важнейших компонентов учебно-воспитательного процесса является система условий для организации и осуществления учебных занятий, к которым относится укомплектованность филиала учебным оборудованием, учебно-наглядными пособиями, учебными мастерскими и спортивными сооружениями согласно требованиям Федерального государственного образовательного стандарта по заявленному направлению и уровню подготовки. У филиала в пользовании находятся три земельных участка общей площадью 8650 кв.м., участки расположены смежно и формируются в один. Территория огорожена.

Материально-техническую базу филиала составляют 2 здания, общей площадью 1014,7 кв.м., в которых располагаются:

1. учебный корпус, площадью 898,6 кв.м., включающий в себя учебные кабинеты и мастерские, библиотеку, административные помещения, комнаты для приема пищи;
2. котельная, площадью 116,1 кв.м., представляющая из себя современную автоматическую газовую котельную без постоянного присутствия оператора, в которой установлены дублирующие тепловые энергоустановки на случай аварии.

Объекты недвижимости на 100% используется под образовательные цели. На все объекты недвижимости оформлены имущественные права.

В ведении филиала находятся 5 автотранспортных средств:

1. автомобиль грузопассажирский ГАЗ-2705 (состояние – неисправное, необходим ремонт);
2. автобус ПАЗ-32053 (состояние – неисправное, необходим ремонт либо утилизация);
3. легковой автомобиль ВАЗ-11113 «ОКА» (состояние – исправное);
4. автобус ГАЗ-2217 «Баргузин» (состояние – исправное);
5. трактор МТЗ-80 (состояние – неисправное, необходим ремонт).

Ввиду строительства нового учебного корпуса на 125 учащихся, в филиале временно отсутствует общежитие, медпункт и спортзал. В настоящее время одни иногородние студенты проживают на съемных квартирах, другие приезжают на занятия на общественном и личном транспорте (студенты, пользующиеся общественным и личным транспортом, проживают недалеко от филиала, приблизительно в радиусе 10 км.).

Медицинское обслуживание проводится в Фельдшерско-акушерском пункте, расположенном в 30 м. от здания учебного корпуса. Спортивные занятия проводятся в г. Южа в здании спортивной базы.

Новый учебный корпус - это двух этажное кирпичное здание, с современной архитектурой, площадь которого составляет 2580 кв.м. Холл здания выполнен в виде большого атриума с 1 этажа под самый свод 2 этажа. В корпусе будут располагаться учебные аудитории, мастерские, библиотека, медицинский пункт, административные помещения, кухня, столовая на 40 посадочных мест, большой современный спортивный зал, гардероб, санитарные узлы, душевые. В новом корпусе предусмотрен пропускной режим и видеонаблюдение.

В 2021 г. были проведены следующие крупные работы по текущему ремонту и обслуживанию:

- замена и ремонт межкомнатных замков;
- откачка жижеборников;
- ремонт дверей и замков в учебных классах и кабинетах;
- ремонт электрической проводки и оборудования (розетки, водонагреватели, светильники и пр.);
- ремонт сантехники (раковины, унитазы, смесители, моечная ванна, душевые кабины);
- ремонт напольного покрытия (линолеум, керамическая плитка) в коридорах и учебных кабинетах;
- проведены испытания по проверке качества огнезащитной обработке деревянных конструкций;
- проведены замеры сопротивления электропроводки;
- проведена проверка системы вентиляции учебного корпуса;
- монтаж системы контроля управления доступом;
- ремонт и обслуживание оргтехники;
- ремонт тротуарной плитки лестничной площадки перед центральным входом;
- покраска внутренних стен, оконных проемов и системы отопления здания филиала;
- ремонт ограждения территории филиала;
- работы по монтажу сантехнического оборудования в каб.№ 26;
- работы по благоустройству территории;
- плановые работы по обслуживанию, ремонту и замене оборудования в газовой котельной.

С целью обеспечения пожарной, антитеррористической и санитарной безопасности в филиалом ежегодно заключаются договора на проведение работ по:

- обслуживанию автоматической пожарной сигнализации и системы оповещения людей при пожаре;

- огнезащитной обработке и проверке состояния чердачных перекрытий;
- электротехническому измерению электропроводки и электрооборудования;
- быстрому реагированию охраны Росгвардии;
- дератизации (борьба с грызунами);
- вывоз и утилизация ТБО и ЖБО.

Ежегодное плановое проведение ремонтных работ позволяет поддерживать эксплуатационное противопожарное, антитеррористическое и санитарное состояние зданий филиала.

Объекты недвижимого имущества содержатся в надлежащем состоянии, кабинеты оборудованы современными учебными пособиями и иным имуществом, необходимым для осуществления образовательной деятельности.

Филиал подключен к сети Интернет через выделенную оптоволоконную сеть.

В филиале имеется в наличии система противопожарной безопасности и гражданской обороны. Оповещение опасности производится с помощью звуковой и голосовой сигнализации. С целью обеспечения безопасности в филиале установлено видеонаблюдение, система контроля управления доступом, ведется круглосуточное дежурство вахтеров и установлена тревожная кнопка связи с Росгвардией.

Кабинеты, мастерские, вспомогательные помещения регулярно ремонтируются. Условия искусственного освещения соответствуют требованиям САНПин.

Благоустроена территория филиала: установлено ограждение и освещение, ведутся работы по озеленению территории.

Исходя из выше сказанного, следует, что в настоящее время в филиале отсутствует возможность создания общежития, но это временная проблема. К завершению строительства нового учебного корпуса на 125 учащихся, действующее здание учебного корпуса площадью 898,6 кв.м., состоящее из 2-х этажей, будет переделано под общежитие с соответствующей установкой санитарного (душевые кабины, стиральные машины и пр.) и технического оборудования.

В данное время для организации питания в учебном корпусе предусмотренная комната для приема пищи, где расположены кухонная мебель и соответствующая бытовая техника, а также заключен договор на организацию горячего питания.

С завершением строительства нового учебного корпуса в филиале на должном уровне будет поставлена спортивно-оздоровительная работа. Новый учебно-спортивный зал площадью 288 кв.м., и это без учета

вспомогательных помещений (кабинет инструктора, гардеробы для мальчиков и девочек, кладовая для хранения лыж и коньков, инвентарная, снарядная).

Содержание филиала ведется в соответствии с санитарными, противопожарными требованиями, и требованиями комплексной безопасности. Работы осуществляются работниками АХО под руководством заведующего хозяйством и постоянным контролем со стороны директора филиала.

## **10. Функционирование внутренней системы оценки качества образования**

Уровень требований, предъявляемых в ходе промежуточных аттестаций студентов (по результатам промежуточных аттестаций), соответствует содержанию и требованиям ФГОС, реализуемых в Холуйском филиале. Фонды оценочных средств, включающие контрольно-измерительные материалы, составлены по всем учебным дисциплинам, по которым предусмотрен экзамен как форма итоговой аттестации. Контрольно-измерительные материалы для промежуточной аттестации составлены в соответствии с требованиями ФГОС, а также в соответствии с рабочими программами учебных курсов (модулей) и дисциплин.

Содержание контрольно-измерительных материалов в полной мере позволяет оценить степень освоения студентами теоретического материала, получения практических умений и навыков по конкретной дисциплине учебного плана.

В ходе промежуточной аттестации большинство студентов показывают достаточно высокий уровень знаний изученных дисциплин.

### **11.1 Организация и качество приема абитуриентов**

Прием в филиал студентов регламентируется Правилами приема, которые рассматриваются и согласовываются с ВШНИ и утверждаются ректором ВШНИ.

Управление процессами поступления на программы СПО обеспечивается работой отборочной комиссии. Состав отборочной комиссии утверждается ежегодно директором Холуйского филиала ВШНИ.

Работа отборочной и экзаменационной комиссий проходила в соответствии с приказ Минобрнауки России от 23.01.2014 N 36 (ред. от 26.03.2019) «Об утверждении Порядка приема на обучение по образовательным программам среднего профессионального образования».

Отборочная комиссия Холуйского филиала ВШНИ руководствуется при подготовке к приемной комиссии следующими нормативными документами, разработанными и утвержденными ФГБОУ ВО «Высшая школа народных искусств (академия)»:

- Правилами приема;
- Положением о приёмной комиссии ВШНИ;
- Положением об апелляционной комиссии ВШНИ;
- Положение об аттестационной комиссии ВШНИ;
- Положение об отборочной комиссии ВШНИ;
- Правилами подачи и рассмотрения апелляций;
- Перечнем направлений подготовки (специальностей), на которые ВШНИ объявляет приём в соответствии с лицензией (СПО);
- Положением о предметной экзаменационной комиссии ВШНИ.

В подготовительный период основным направлением работы отборочной комиссии являлось привлечение на обучение творческой молодежи, сознательно выбирающей профессию. Отборочная комиссия организовывала рекламные мероприятия (сентябрь-май) в формате выставок образовательных возможностей Холуйского филиала ВШНИ, Дней открытых дверей, ежегодно проводится районный конкурс «Юный художник» и мастер-классы.

План приема на 2021-2022 учебный год – 15 человек (12 чел. - лаковая миниатюрной живописи, 3 чел. - художественная вышивка).

Количество поданных заявлений – 19.

Количество зачисленных на 1-ый курс – 12 человек (12 чел. - лаковая миниатюрная живопись, 0 чел. - художественная вышивка).

По объективным причинам остро ощущаются трудности качественного набора студентов. Средний показатель качества знаний абитуриентов 2021 года по аттестатам выпускников составляет порядка 3.6 %. Вступительные экзамены проводились в форме зачёт/не зачёт, все абитуриенты успешно прошли вступительные экзамены.

| направление | предмет  | средний балл<br>2019 г. | средний балл<br>2020 г. | средний балл<br>2021 г. |
|-------------|----------|-------------------------|-------------------------|-------------------------|
| 54.02.02    | Рисунок  | 77,9                    | 79,1                    | 74,9                    |
| 54.02.02    | Живопись | 78,1                    | 85,4                    | 80,6                    |

В филиале проводится целенаправленная профориентационная работа. Активно работает отборочная комиссия, основными задачами которой являются профессиональное просвещение абитуриентов, их родителей, развитие у учащихся профессиональных интересов, способностей, мотивов

профессионального выбора, подготовка к осознанному профессиональному самоопределению с учетом их индивидуальных способностей, потребностей региона.

Работа по организации нового набора студентов нацелена на тесное взаимное сотрудничество со школами Ивановской области и г. Южа, Южского района. Систематически проводятся выставки дипломных работ студентов в Государственном музее Холуйского искусства, так же проводятся выставки студенческих работ по рисунку и живописи в выставочном зале филиала. В филиале оформлен стенд «В помощь абитуриенту», где будущие абитуриенты и родители знакомятся с правилами приема, расписание вступительных испытаний, договор об образовании на обучение по образовательной программе среднего профессионального образования, положение об условиях приёма, программа вступительных испытаний, примерными заданиями вступительных испытаний.

Для привлечения талантливых и способных абитуриентов используются следующие технологии:

- просветительская деятельность (дни открытых дверей с организацией мастер-классов для всех желающих, образовательные профориентационные и художественно-творческие выставки);

- информационные технологии, использование интернет ресурсов (в том числе социальные сети), публикация на сайте филиала информации об образовательных программах, а также о студенческих праздниках, о личных достижениях студентов Холуйского филиала ВШНИ;

- поддерживается тесная связь со средствами массовой информации для освещения жизни филиала и его традиций. Данное направление реализуется через публикации в районной газете «Светлый путь» и областной «Ивановская газета».

Холуйский филиал взаимодействует с образовательными учреждениями г. Южа и с. Холуй:

- 1) с общеобразовательными учреждениями;
- 2) с образовательными учреждениями дополнительного образования детей: ДШИ и ДЮЦ.

В задачи отборочной комиссии, занимающейся организацией и координацией работы по обеспечению приемной компании в течение года входит привлечение абитуриентов, формирование положительного имиджа филиала у сориентированных аудиторий - старшеклассников, их родителей, образовательных учреждений в целом и отдельных представителей педагогического сообщества, формирование и развитие устойчивых контактов с аудиториями.

В задачи отборочной комиссии, занимающейся организацией и координацией работы по обеспечению приемной кампании в течение года входит:

- формирование положительного имиджа филиала у сориентированных аудиторий - старшеклассников, их родителей, образовательных учреждений в целом и отдельных представителей педагогического сообщества, формирование и развитие устойчивых контактов с аудиториями.

Основные направления работы отборочной комиссии:

- взаимодействие общеобразовательных учреждений и филиала (консультационное и информационное сопровождение абитуриентов, их родителей по вопросам поступления, подготовительных курсов, обучения по программам СПО, достижения студентов);
- формирование профессионально-личностной компетентности абитуриентов, которая определяется владением определенным набором знаний, умений, навыков в профессиональной области, мобильностью в изменяющихся условиях выбора профессии;
- информационное и рекламное сопровождение мероприятий по привлечению абитуриентов, проводимых комиссией филиала;
- разработка плана профориентационной работы по привлечению абитуриентов;
- мониторинг и анализ маркетинговых исследований в выборе профессии;
- рекламное сопровождение дней открытых дверей;
- подготовка информационных раздаточных материалов по рекламе филиала;
- ведение раздела «Абитуриентам» на сайте филиала: информационное наполнение страниц, мониторинг содержания, ведение разделов новостей, блока событий, написание и размещение статей, размещение анонсов и прочее;
- информационное сопровождение приемной кампании;
- размещение информационно-рекламных материалов (в печатных и электронных средствах массовой информации по направлению подготовки);
- размещение информации о филиале на территории района;
- абитуриентам и их родителям производится рассылка необходимой информации, ответы на письма по электронной почте, телефону, подачи заявок;
- подготовка соответствующей документации.

## 11.2 Выпуск

Для обеспечения независимой оценки качества подготовки молодых специалистов в рамках организации итоговой государственной аттестации в государственную экзаменационную комиссию включено представительство заинтересованных сторон: представитель профессорско-преподавательского состава ВШНИ, члены Союза художников, ведущие художники промысла.

В 2021 г. в Холуйском филиале лаковой миниатюрной живописи ФГБОУ ВО «Высшая школа народных искусств (академия)» состоялся выпуск **12 специалистов** среднего звена по виду: (лаковая миниатюрная живопись холуйская)» под руководством членов Союза дизайнеров Москвы Е.П. Носовой (11 студентов – лаковая миниатюрная живопись), и И.А. Комиссаровой (1 студент – художественная вышивка).

Выпускные квалификационные работы каждого выпускника по виду «Художественная роспись (лаковая миниатюрная живопись холуйская)» были посвящены творчеству Народного художника России Н.И. Бабурина представлена копией работы Бабурина, выполненными в технике холуйской лаковой миниатюрной живописи на полуфабрикате из папье-маше: При выполнении копийных работ дипломник должен продемонстрировать знание традиционных технологий холуйской лаковой миниатюрной живописи, а также уровень исполнительского мастерства.

Государственная экзаменационная комиссия при оценке дипломных работ принимала во внимание следующие критерии:

- 1) качество, выполненного в натуральную величину проекта изделия (графических и цветовых решений);
- 2) качество исполненного изделия в материале и его художественная ценность;
- 3) объем пояснительной записки, включающей историческую часть данного вида традиционно-прикладного искусства, описания технологии изготовления изделия в материале, экономический расчет стоимости изделия, количество и качество прилагаемых к записке подготовленных зарисовок, натуральных этюдов, композиционных поисков решений изделия.

Большое значение при оценивании придавалось умению дипломника защищать свою художественную позицию, знанию традиций народного искусства и современных требований, предъявляемых к произведениям традиционного прикладного искусства, их месту в современной жизни.

**Рецензентом дипломных работ по виду: «Художественная вышивка» была член Союза художников России, Л.С. Бормотова, отметившая отличное исполнительское мастерство дипломницы *Кузьминой Анастасии Сергеевны*, выполнившей работу – пончо в технике гладь с вливанием тонов**

на тему «Цветущий сад». ГЭК отметила сложное композиционное решение вышивки, представленное крупными красными маками и белыми цветами ромашек, удачное сочетание плотности ткани и подобранных для вышивки ниток мулине.

Рецензентами дипломных работ по виду: «лаковая миниатюрная живопись холуйская» были член Союза художников России **М.С. Дмитриев**, Почетный работник культуры Ивановской области, член Союза художников России **В.Н. Седов**, член Союза художников России **В.К. Блинов**, член Союза художников России **С.В. Власова** член Союза художников России **Е.А. Власов**, отметившие хороший уровень исполнительского мастерства выпускников среднего профессионального образования, а так же их отличное знание традиционных технологий холуйской лаковой миниатюрной живописи.

Отличную оценку с похвалой ГЭК получила **Черняевой Ирины Евгеньевны** за дипломную работу - копию с работы Н.И. Бабурина "Данила - мастер" выполнена на высоком уровне, точно выполнен графический рисунок, с большим вниманием к миниатюрным деталям, колористическое решение соответствует оригинальному произведению Н.И. Бабурина.

На «отлично» оценена дипломная работа **Седовой Алены Викторовны** на тему «Сказка об Иване-царевиче и сером волке». Дипломнице удалось передать особенности стиля Н.И. Бабурина при написании пластины холуйской лаковой миниатюрной живописи. Особенно тонко и четко выполнен легкий изящный орнамент, выполненный сусальным золотом и придающий работе завершенный вид.

В дипломной работе **Чабровой Варвары Алексеевны** на тему «Едет флот царя Салтана» удалось передать легкое цветовое решение, присущее великому мастеру Н.И. Бабурину. ГЭК оценила данную работу на оценку «отлично».

Дипломница **Смирнова Ольга Александровна** на высоком исполнительском уровне выполнила копию с работы Н.И. Бабурина «Сказка о царе Салтане». Особым качеством и точностью отличается тоновой и цветовой эскизы, выполненные к данной работе.

**Захарова Светлана Владимировна** получила отличную оценку за дипломную работу «Ярмарка в старом Холуе», копию с работы Народного художника Н.И. Бабурина. При подготовке работы дипломница провела исследование сохранившихся исторических документов по организации и проведению Ярмарок в селе Холуй. С. Захаровой удалось передать стилистическую манеру художника Н.И. Бабурина, его превосходное цветовое решение данной работы, изящество рисунка персонажей данной

композиции.

Дипломница *Деменева Алина Викторовна* выполнила копию с работы Н.И. Бабурина на тему «Садко». Очень точно передано пластическое решение фигур композиции, цветовое решение соответствует образцу – произведению Н.И. Бабурина.

| Учебный год | 3 курс лмж | 3 курс хв |
|-------------|------------|-----------|
| 2017-2018   | 9          | 1         |
| 2018-2019   | 7          | 1         |
| 2019-2020   | 12         | -         |
| 2020-2021   | 11         | 1         |

### **11.3 Использование новых информационных технологий и вычислительной техники в учебном процессе**

Общее число компьютеров в филиале 23. В учебной деятельности студентов используется – 15 ПК, что составляет 70 % от общего числа компьютеров.

Компьютерная техника, используемая в учебном процессе, в количестве представлена персональными компьютерами с частотой процессора не ниже 1500 МГц, большая часть компьютеров приобретена в 2008 году. В 2017 году приобретены 12 моноблоков, 3 МФУ и 2 электронных планшета, в 2021 году 2 моноблока и 2 МФУ.

Средняя обеспеченность учебной компьютерной техникой составляет 1 компьютер на 3 студентов, 15 учебных компьютеров имеют выход в Интернет.

В административных целях используется 8 ПК, 7 из которых имеют доступ к сети Интернет. Доступ предоставляется провайдером ОАО «Ростелеком» по безлимитному трафику со скоростью пропускного канала до 20.0-30.0 Мбит/сек.

В филиале планомерно ведется работа с преподавателями по созданию программных продуктов (учебно-методических пособий), используемых в учебном процессе.

Наличие имеющегося программно-информационного обеспечения, с условием его расширения и обновления дадут основание считать информационную базу достаточной для решения задач информатизации образовательного процесса, внедрения Интернет - образования, мультимедийных технологий обучения, использования электронных систем управления.

Кабинет общеобразовательных дисциплин оборудован мультимедийной системой включающей в себя интерактивную доску, персональный компьютер и проектор с дистанционным управлением.

## 11.4 Внеучебная деятельность

Согласно закону РФ «Об образовании», воспитание студенческой молодежи является неотъемлемой частью процесса образования и профессиональной обязанностью каждого преподавателя и сотрудника филиала. Воспитательная деятельность в филиале осуществляется в соответствии с Уставом ВШНИ, планом воспитательной работы, положением об органах студенческого самоуправления, о стипендиальном обеспечении и других формах материальной поддержки студентов, правилами внутреннего распорядка студентов и другими локальными нормативно-правовыми актами.

Управление воспитательной работой осуществляет заместитель директора филиала по воспитательной работе, который занимается выработкой единых требований к организации, планированию, методическому обеспечению воспитательного процесса, координацией работы всех участников педагогического процесса, оказывает содействие формированию активной жизненной позиции, здорового образа жизни студентов, сохранению и укреплению здоровья, развитию индивидуальности и т.д.

Основные объекты, на которые направлены управленческая деятельность – педагогические кадры, студенческий коллектив, внешняя среда.

Планирование и анализ воспитательной деятельности осуществляется на уровне филиала, студенческом совете филиала.

В Холуйском филиале ВШНИ в 2021 г. реализовано 55 мероприятий.

| № п/п | Содержание работы  | Дата проведения | Исполнитель  |
|-------|--|-----------------|--|
| 1     | День знаний. Торжественная линейка на территории Холуйского филиала.<br>Посещение музея Холуйского искусства.    | 1 сентября      | Директор филиала Мольков Н.Е., Зам. директора по воспитательной работе Николаева А.А.                                  |
| 2     | Выставка дипломных работ с 2016 по 2019 г. 1 сентября-1 ноября   | 1 сентября      | Заведующая методическим фондом – Шилова Г.А.   |
| 3     | Ознакомление обучающихся нового набора с работой библиотеки и электронной библиотекой филиала.                   | 2 сентября      | Сотрудник библиотеки - Шилова Г.А.   |
| 4     | Посещение со студентами первого курса фабрики лаковой миниатюрной живописи «Холуйские художественные мастерские» | Сентябрь        | Зам. директора по воспитательной работе Николаева А.А.   |
| 5     | Экологическая акция «Уборка»   | 4 сентября      | Зам. директора по воспитательной работе Николаева А.А., Мальшев М.Ю. – преподаватель, Комиссарова И.А. - преподаватель |

|    |  |            |  |
|----|--|------------|--|
| 6  | Участие в районном конкурсе по профилактике правонарушений и преступлений «Выбери жизнь»   | 7 сентября | Зам. директора по воспитательной работе<br>Николаева А.А.  |
| 7  | Студенты и преподаватели приняли участие в региональной акции «Слово об учителе» (онлайн)  | 1 октября  | Нач. информационного отдела –<br>Эргарт Н.В.   |
| 8  | Выставка в библиотеке филиала, посвящённая 125летию со дня рождения Сергея Есенина   | 5 октября  | Заведующая методическим фондом – Шилова Г.А.,<br>Специалист метод. Фонда –<br>Галда О.Н.                   |
| 9  | Участие во всероссийской олимпиаде по географии «Развитие туризма в Российской Федерации» (онлайн)   | 9 октября  | Зам. директора по воспитательной работе<br>Николаева А.А.,<br>Нач. информационного отдела –<br>Эргарт Н.В. |
| 10 | Проведение социально-психологического тестирования обучающихся (департамент Ивановской области, онлайн)  | 12 октября | Носова Е.П.- преподаватель   |
| 11 | Военизированная эстафета, посвящённая месячнику ГО и ЧС  | 16 октября | Преподаватель физ. культуры –<br>Рыбин А.С.,<br>Зам. директора по воспитательной работе<br>Николаева А.А.  |
| 12 | Круглый стол «Безопасный интернет. Береги здоровье»  | 21 октября | Нач. информационного отдела –<br>Эргарт Н.В.   |
| 13 | Отборочный тур среди студентов для участия в межфилиальном мероприятии «Мозгобойня»  | 23 октября | Зам. директора по воспитательной работе<br>Николаева А.А.,<br>Нач. информационного отдела –<br>Эргарт Н.В. |
| 14 | Подготовка и проведение праздничного концерта посвященного Дню учителя и принятие в студенты обучающихся 1 курса   | Октябрь    | Кураторы 1-3 курсов  |
| 15 | Посещение храма с. Моста, беседа с настоятелем Храма о. Лаврентием   | Октябрь    | Зам. директора по воспитательной работе<br>Николаева А.А.  |
| 16 | Литературная гостиная «125-лет со дня рождения Сергея Есенина» показ презентации, чтение стихов и песни на слова С. Есенина  | 5 ноября   | Сотрудник библиотеки –<br>Шилова Г.А.,<br>Преподаватель рус. языка и литературы –<br>Шилов А.А.            |
| 17 | Организация показа и обсуждения фильмов о войне и современной армии  | 6 ноября   | Зам. директора по воспитательной работе<br>Николаева А.А.,<br>Преподаватель истории -<br>Сметанин Е.В.     |
| 18 | Проведение младшим лейтенантом Абрамовым С.В. беседы на тему: «Административная и уголовная ответственность за употребление, хранение, сбыт наркотиков, наркотических и психотропных веществ и их аналогов | 16 ноября  | Директор филиала- Мольков<br>Н.Е.  |
| 19 | Участие студентов филиала в III  | 17 ноября  | Нач. информационного отдела –  |

|    |   |               |   |
|----|---|---------------|---|
|    | Киберспортивной игре АССК России (онлайн)   |               | Эргарт Н.В.   |
| 20 | В фойе филиала прошла выставка студенческих работ в технике гризальной живописи   | 23-30 ноября  | Специалист мет. Фонда – Галда О.Н.  |
| 21 | Презентация в библиотеке филиала материалов альманаха «Пожарские чтения» профессора исторического факультета ИВГУ В.И. Бабкина, из архива Сметанина Е.В.  | 24 ноября     | Заведующая методическим фондом – Шилова Г.А.,<br>Специалист метод. Фонда – Галда О.Н. |
| 22 | Просмотр фильма «Мой ангел хранитель», посвященный «Дню матери»   | 30 ноября     | Носова Е.П. – преподаватель,<br>Эргарт Н.В. – нач.<br>информационного отдела          |
| 23 | Онлайн лекция с сотрудником областной прокуратуры Д.Н. Спановским на тему: «Интернет-безопасность»  | 1 декабря     | Нач. информационного отдела –<br>Эргарт Н.В.  |
| 24 | В библиотеке Холуйского филиала ВШНИ состоялось открытие выставки «Великие русские живописцы»   | 14 декабря    | Сотрудник библиотеки –<br>Шилова Г.А.   |
| 25 | Конкурс расписных новогодних шаров среди студентов Холуйского филиала ВШНИ  | 14-24 декабря | Зам. по УВР – Носова Е.П.   |
| 26 | Беседа на тему: «Правила поведения на водоёме в зимний период» с гос. Инспектором по маломерным судам Шуйского инспекторского участка Центра ГИМСГУ МЧС России по Ивановской области Мякишевым А.А. | 18 декабря    | Директор филиала - Мольков Н.Е.   |
| 27 | Разработка студентами 3-го курса презентации на тему: «Правила проведения в общественных местах в образовательных организациях и основные нормы поведения» и выступление перед всеми студентами     | 23 декабря    | Нач. информационного отдела –<br>Эргарт Н.В.  |
| 28 | В Холуйском филиале ВШНИ состоялась учебно-методическая выставка лучших работ по итогам 1 семестра 2020-2021 учебного года: Корнеевой, Зубаревой, Соловьёвой  | 28 января     | Преподаватель – Безина И.А.   |
| 29 | Беседа с настоятелем храма Смоленской иконы Божьей Матери г. Южа отцом Лаврентием   | 5 февраля     | Преподаватель - Носова Е.П.   |
| 30 | Участие в конкурсе портретов, среди учащихся художественных училищ Ивановской области «Портрет героя», в рамках реализации Федерального проекта «Память Героев»                                     | 5 февраля     | Преподаватель – Безина И.А.   |
| 31 | Видео-лекция к Дню науки, показ видео ролика «Никонов Л.Л.: творческий путь художника-преподавателя, новые технологии холуйской лаковой миниатюрной живописи»                                       | 8 февраля     | Преподаватель – Безина И.А.   |

|    |  |            |   |
|----|--|------------|---|
| 32 | «День любви и верности»  | 14 февраля | Зам. по УВР – Носова Е.П.   |
| 33 | Посещение открытия выставки в Государственном музее Холуйского искусства «Владимир Блинов, художник и его увлечения»   | 15 февраля | Преподаватель – Безина И.А.   |
| 34 | Участие во всероссийском конкурсе «Культурный код народов России»  | 18 февраля | Преподаватель – Безина И.А.   |
| 35 | В библиотеке Холуйского филиала ВШНИ состоялось открытие выставки «Великие зарубежные живописцы»   | 24 февраля | Заведующая методическим фондом – Шилова Г.А.,<br>Специалист метод. Фонда – Галда О.Н. |
| 36 | Оказание помощи настоятелю храма Смоленской иконы Божией Матери г. Южа отцу Алексею в оформлении брошюры «О явлении икон Божией Матери Одигитрии и Неопалимой Купины во граде Юже»   | Февраль    | Преподаватель – Носова Е.П.   |
| 37 | Проведение конкурса на самый вкусный блин среди студентов и сотрудников филиала, посвящённый масленице   | 12 марта   | Кураторы курсов   |
| 38 | В библиотеке Холуйского филиала состоялось открытие выставки Николая Рериха, посвящённой «Международному дню культуры»   | 15 марта   | Заведующая метод. фондом – Шилова Г.А.  |
| 39 | В музейной комнате филиала состоялось открытие выставки «История художественной вышивки Холуя»   | 17 марта   | Заведующая метод. фондом – Шилова Г.А.  |
| 40 | Проведение игры в шахматы среди студентов Холуйского филиала ВШНИ  | 19 марта   | Преподаватель физ. культуры – Рыбин А.С.  |
| 41 | В Южской школе искусств прошёл районный конкурс «Юный художник». Организована выставка работ по лаковой миниатюрной живописи   | 22 марта   | Преподаватель – Безина И.А.   |
| 42 | Студенты филиала подали заявки на участие во всероссийском молодёжном арт-фестивале «Молодость России»   | 9 апреля   | Преподаватель – Безина И.А.   |
| 43 | Государственный инспектор по маломерным судам Шуйского инспекторского участка Центра ГИМС ГУ МЧС России по Ивановской области Мякишев А.А. провёл беседу со студентами Холуйского филиала на тему «Правила поведения на водоёмах в период весеннего половодья» | 14 апреля  | Директор филиала – Мольков Н.Е.   |
| 44 | На набережной села Холуй состоялся субботник, где приняли участие все организации села, в том числе и студенты Холуйского филиала  | 14 апреля  | Заведующий хозяйством – Максимов С.А.   |
| 45 | В библиотеке филиала состоялось открытие выставки, посвящённой Международному дню культуры   | 15 апреля  | Сотрудник библиотеки – Шилова Г.А.  |
| 46 | Мероприятие, посвящённое «Дню единых действий»:  | 19 апреля  | Преподаватель – Носова Е.П.   |

|    |   |            |   |
|----|---|------------|---|
|    | -просмотр видеофильма «Бес срока давности»<br>-написание письма в будущее   |            |   |
| 47 | Субботник по уборке территории Холуйского филиала ВШНИ  | 23 апреля  | Заведующий хозяйством – Максимов С.А.   |
| 48 | В библиотеке филиала состоялось открытие выставки, посвящённой Дню Победы   | 5 мая      | Заведующая методическим фондом – Шилова Г.А.,<br>Специалист метод. Фонда – Галда О.Н. |
| 49 | Беседа и просмотр презентации, посвящённой Дню Великой Победы   | 11 мая     | Заведующая методическим фондом – Шилова Г.А.,<br>Специалист метод. Фонда – Галда О.Н. |
| 50 | В селе Холуй состоялся субботник по благоустройству набережной (посадка цветов, кустов, покраска лавок), где приняли участие все организации села, в том числе и студенты Холуйского филиала            | 13 мая     | Преподаватель – Носова Е.П.   |
| 51 | Состоялась выставка работ студентов 2-го курса отделения лаковой миниатюрной живописи, которые приняли участие в III Всероссийском пленэр-конкурсе юных художников памяти И.Д. Юдина «Мстёрский пленэр» | 13 мая     | Преподаватель – Безина И.А.   |
| 52 | «Пасха – 2021: дата, история праздника, традиции, символика» Беседа с настоятелем храма Смоленской иконы Божьей Матери г. Южа отцом Алексеем  | 28 мая     | Преподаватель – Носова Е.П.   |
| 53 | В библиотеке филиала ко Дню защиты детей представлены книги, в которых идёт рассказ про детей и выполненные зарисовки детей   | 1 июня     | Заведующая методическим фондом – Шилова Г.А.,<br>Специалист метод. Фонда – Галда О.Н. |
| 54 | В музейной комнате филиала состоялось открытие выставки дипломных работ студентов отделения лаковой миниатюрной живописи, выпускники 2020г.   | 7 июня     | Заведующая методическим фондом – Шилова Г.А.,<br>Специалист метод. Фонда – Галда О.Н. |
| 55 | Собрание стратостата  | Ежемесячно | Зам. директора по воспитательной работе,<br>кураторы групп                            |

К сожалению, в настоящее время филиал не имеет собственного спортивного зала (арендуем на спортбазе г. Южа), надеемся на введение в строй нового учебного корпуса филиала, в котором имеется большой спортзал, что даст толчок в развитии физкультурно-оздоровительной работы филиала.

С целью обеспечения безопасности студентов и преподавателей регулярно проводятся тренировки по эвакуации из учебного корпуса филиала.

Для развития информационной культуры студентов работниками библиотеки проводятся библиотечно-библиографические уроки. На абонементе систематически оформляются книжные иллюстративные выставки, посвященные знаменательным датам, освещаются новинки литературы.

### **11.5 Научно-исследовательская деятельность**

Для реализации научно-исследовательской деятельности в филиале имеется в наличии нормативная и организационно-распорядительная документация.

Научно-исследовательская деятельность ведётся согласно ежегодному Плану научно-исследовательской работы Высшей школы народных искусств (академия)

**Научная новизна исследования:** Разработка и внедрение педагогической модели профессионального совершенствования в области холуйской лаковой миниатюрной живописи и художественной вышивки в рамках общей концепции образовательной политики ВШНИ (создание и систематизация дидактических материалов, модернизация образцов холуйской лаковой миниатюрной живописи и художественной вышивки для обучающихся, написание научных статей, учебных и методических пособий).

**Теоретическая значимость:** установлены причинно-следственные связи между сложившейся системой обучения будущих художников холуйской лаковой миниатюры и художественной вышивки и потребностью обновления содержания и методов обучения с учётом художественно-выразительных и стилистических особенностей, богатейшими региональными культурно-историческими традициями холуйской лаковой миниатюры и художественной вышивки

**Практическая значимость:** подтверждена эффективность обучения будущих художников холуйских лаков и художественной вышивки (получение призовых мест за участие в творческих выставках, конкурсах, что говорит о высокопрофессиональной подготовке студентов):

- разработаны учебно-методические комплексы «Исполнительское мастерство», «Проектирование» (специальность «Декоративно-прикладное искусство и народные промыслы»), включающие программы, учебные пособия, наглядные дидактические материалы и методические образцы по лаковой миниатюрной живописи и художественной вышивки.

- преподаватели повышают квалификации.

#### **Обобщенные основные результаты:**

Содержание работы отражено в следующих основных видах научных трудов, статьях – 4,5 п.л., планах и отчетах по НИР. А также в материалах средств массовой информации – 5,5 п.л.

## ИНФОРМАЦИЯ О ПУБЛИКАЦИЯХ

| Конкретные публикации с указанием всех выходных данных  |                  |   |  |                            |                    |                                  |                               |     |                 |  |
|---|------------------|---|--|----------------------------|--------------------|----------------------------------|-------------------------------|-----|-----------------|--|
| Опубликованные в текущем году СТАТЬИ (для каждой статьи указывается DOI, если есть)                                       |                  |   |  |                            |                    |                                  |                               |     |                 |  |
| Наименование темы НИР   | Исполнители, ФИО | Срок планового выполнения/сроки реально го выполнения | Монографии и главы в монографии С указанием ISBN | Базы данных Web of science | Базы данных Scopus | Базы данных Google Scholar, ERIN | Специализированных баз данных | ВАК | Входящие в РИНЦ | Входящих в РИНЦ  |
|   |                  |   |  |                            |                    |                                  |                               |     |                 |  |
| Теоретические основы среднего профессионального образования в области холуйской лаковой миниатюрной живописи и художестве | Мальшев М.Ю.     | Декабрь (вне плана)                                   |  |                            |                    |                                  |                               |     |                 | «Философский аспект в произведениях холуйской лаковой миниатюрной живописи: содержание и формы» (статья на II Международном форуме |
| Фундаментальные исследования  |                  |   |  |                            |                    |                                  |                               |     |                 |  |

|                         |                         |  |  |  |  |  |  |   |  |  |  |  |  |   |
|-------------------------|-------------------------|--|--|--|--|--|--|---|--|--|--|--|--|---|
| <p>нной<br/>вышивки</p> | <p>Мальшев<br/>М.Ю.</p> | <p>ВАК<br/>«Традиц<br/>ионное<br/>приклад<br/>ное<br/>искусств<br/>о и<br/>образова<br/>ние»<br/>ВЫПУС<br/>К №3<br/>(сентябр<br/>ь 2021)</p> |  |  |  |  |  |   |  |  |  |  |  | <p>«Традиционные<br/>художественные<br/>промыслы и<br/>высшее<br/>профильное<br/>профессиональн<br/>ое образование:<br/>современные<br/>вызовы, новые<br/>возможности и<br/>перспективы»)</p> |
|                         | <p>Мальшев<br/>М.Ю.</p> | <p>ВАК<br/>«Традиц<br/>ионное<br/>приклад<br/>ное<br/>искусств<br/>о и<br/>образова<br/>ние»<br/>ВЫПУС<br/>К №3<br/>(сентябр<br/>ь 2021)</p> |  |  |  |  |  | <p>«Обучение основам<br/>композиции и как<br/>начальный этап<br/>проектирования<br/>произведений<br/>холуйской лаковой<br/>миниатюрной<br/>живописи» Статья.<br/>Эл. журнал<br/>«Традиционное<br/>прикладное искусство<br/>и образование»<br/>ВЫПУСК №3</p> |  |  |  |  | <p>«Творческий<br/>путь<br/>Заслуженного<br/>художника<br/>России В.А.<br/>Белова» (статья<br/>на<br/>международный<br/>форум<br/>студентов,<br/>аспирантов,<br/>молодых учёных<br/>«Культура<br/>России в XXI<br/>веке: прошлое в</p> |   |





|  |   |
|--|---|
| <p>ое образование:<br/>современные<br/>вызовы, новые<br/>возможности и<br/>перспективы»)</p> |   |
|  |   |
|  |   |
|  |   |
|  |   |
|  |   |
|  |   |
|  |   |
|  |   |
|  |   |
|  |   |
|  |   |
|  | <p>«Успешная мотивация учеников трудных классов на примере урока иностранного языка «Игра на 5»</p> |
|  |   |
|  |   |
|  |   |
|  |   |
|  |   |
|  |   |
|  | <p>Март<br/>(вне плана)</p>   |
|  |   |
|  | <p>ШИЛОВ<br/>А.А.</p>   |
|  |   |

## Информация по цитированию любых публикаций (находится в научной электронной библиотеке ELIBRARU.RU)

| Количество цитирования публикаций за период 2016-2020 года |                  |   |                         |                           |   |   |
|--|------------------|---|-------------------------|---------------------------|---|---|
| № п/п  | Автор (соавторы) | Название публикации   | Цитирование в ядре РИНЦ | Цитирование просто в РИНЦ | Цитирование в журналах базы данных Web of science | Цитирование в журналах базы данных Scopus |
| 1  | Безина И. А.     | содержание и методы обучения живописи в среднем профессиональном образовании в области лаковой миниатюрной живописи Безина И.А. автореферат диссертация кандидата педагогических наук / Высш. шк. нар. искусств (ин-т). Санкт-Петербург, 2015 |                         | 9                         |   |   |

## Информация о публикациях в средствах массовой информации

| №  | Автор (соавторы) | Название публикации | Вид публикации | Издание, где опубликовано                                      | Объем в п.л. | Полные выходные данные   |
|----|------------------|---------------------|----------------|--|--------------|--|
| 1. | Безина И. А.     | Наука – это сила    | Статья         | Газета ФГБОУ ВО «Высшая школа народных искусств» «Вести ВШНИ». | 0,5 п.л.     | Газета ФГБОУ ВО «Высшая школа народных искусств» «Вести ВШНИ», февраль, № 96 |

|    |  |   |        |  |          |  |
|----|--|---|--------|--|----------|--|
| 2. | Бердник В.А.   | Завершился первый семестр                         | Статья | Газета ФГБОУ ВО «Высшая школа народных искусств» «Вести ВШНИ». | 0,5 п. л | Газета ФГБОУ ВО «Высшая школа народных искусств» «Вести ВШНИ», февраль, № 96   |
| 3. | Безина И.<br>А/Бабурина<br>М.А..                         | Конкурс юных живописцев                           | Статья | Газета ФГБОУ ВО «Высшая школа народных искусств» «Вести ВШНИ». | 0,5 п. л | Газета ФГБОУ ВО «Высшая школа народных искусств» «Вести ВШНИ», апрель, № 98    |
| 4. | Безина<br>И.А./Бабурина<br>М.А./Бестемьянн<br>икова И.В. | Детский творческий конкурс<br>«Русский сувенир»   | Статья | Газета ФГБОУ ВО «Высшая школа народных искусств» «Вести ВШНИ». | 0,5 п. л | Газета ФГБОУ ВО «Высшая школа народных искусств» «Вести ВШНИ», апрель, № 99    |
| 5. | Безина И.А.  | Выпуск 2021. Холуй                                | Статья | Газета ФГБОУ ВО «Высшая школа народных искусств» «Вести ВШНИ». | 0,5 п. л | Газета ФГБОУ ВО «Высшая школа народных искусств» «Вести ВШНИ», июль, № 101     |
| 6. | Николаева А.А.   | 1 сентября. Холуй                                 | Статья | Газета ФГБОУ ВО «Высшая школа народных искусств» «Вести ВШНИ». | 0,5 п. л | Газета ФГБОУ ВО «Высшая школа народных искусств» «Вести ВШНИ», сентябрь, № 102 |
| 7. | Шилова Г.А.  | Памяти И.А. Безиной                               | Статья | Газета ФГБОУ ВО «Высшая школа народных искусств» «Вести ВШНИ». | 1 п. л   | Газета ФГБОУ ВО «Высшая школа народных искусств» «Вести ВШНИ», сентябрь, №102  |
| 8. | Шилова Г.А.  | Мастер – классы для школьников                    | Статья | Газета ФГБОУ ВО «Высшая школа народных искусств» «Вести ВШНИ». | 0,3 п. л | Газета ФГБОУ ВО «Высшая школа народных искусств» «Вести ВШНИ», ноябрь, №104    |
| 9. | Шилов А.А.   | Проверь свою грамотность                          | Статья | Газета ФГБОУ ВО «Высшая школа народных искусств» «Вести ВШНИ». | 0,3 п. л | Газета ФГБОУ ВО «Высшая школа народных искусств» «Вести ВШНИ», ноябрь, №104    |
| 10 | Шилова Г.А.  | Экскурсия, посвящённая холуйскому искусству       | Статья | Газета ФГБОУ ВО «Высшая школа народных искусств» «Вести ВШНИ»  | 0,3 п. л | Газета ФГБОУ ВО «Высшая школа народных искусств» «Вести ВШНИ», ноябрь, №104    |
| 11 | Николаева<br>А.А./Мальшев<br>М.Ю.                        | Соприкоснуться с археологией холуйскому искусству | Статья | Газета ФГБОУ ВО «Высшая школа народных искусств» «Вести ВШНИ»  | 0,3п. л. | Газета ФГБОУ ВО «Высшая школа народных искусств» «Вести ВШНИ», ноябрь, № 104   |
| 12 | Николаева А.А.   | Праздничный день в Холуйском филиале              | Статья | Газета ФГБОУ ВО «Высшая школа народных искусств» «Вести ВШНИ»  | 0,3 п.л. | Газета ФГБОУ ВО «Высшая школа народных искусств» «Вести ВШНИ», ноябрь, № 104   |

## Информация об участии в научных мероприятиях

| №п/п | Ф.И.О. участника          | Название мероприятия, место и время проведения  | Статус мероприятия (региональное, всероссийское, международное, областное, внутригородское, внутриОО) | Форма участия (участие с докладом, участие в организации, проведение мастер-класса, участие в качестве слушателя и т.д.) | Тема доклада, выступления, мастер-класса   |
|------|---------------------------|---|---|--|--|
| 1.   | Бердник В.А.              | Международный форум студентов, аспирантов, молодых учёных «Культура России в XXI веке: прошлое в настоящем, настоящее в будущем» 12-14 мая 2021г.   | международное   | Участие с докладом в онлайн режиме   | Специфика обучения рисунку с учётом традиций холуйского искусства                                |
| 2.   | Мальшев М.Ю.              | Международный форум студентов, аспирантов, молодых учёных «Культура России в XXI веке: прошлое в настоящем, настоящее в будущем» 12-14 мая 2021г.   | международное   | Участие с докладом   | Творческий путь Заслуженного художника России В.А. Белова  |
| 3.   | Носова Е.П., Шилова Г.А.  | II Международный форум «Традиционные художественные промыслы и профильное профессиональное образование: современные вызовы, новые возможности и перспективы» Сергиев-Посад 13-15 декабря 2021г. | международное   | Участие с докладом в онлайн режиме   | Педагогический потенциал книжной иллюстрации в воспитании подрастающего поколения                |
| 4.   | Мальшев М.Ю./Никонов Л.Л. | II Международный форум «Традиционные художественные промыслы и профильное профессиональное образование: современные вызовы, новые возможности и перспективы» Сергиев-Посад 13-15 декабря 2021г. | международное   | Участие с докладом в онлайн режиме   | Философский аспект в произведениях холуйской лаковой миниатюрной живописи: сопоставление и формы |

|    |                     |   |               |   |  |
|----|---------------------|---|---------------|---|--|
| 5. | Комиссарова<br>И.А. | II Международный форум<br>«Традиционные художественные промыслы<br>и профильное профессиональное образование: современные<br>вызовы, новые возможности и перспективы»<br>Сергиев-Посад 13-15 декабря 2021г. | международное | Участие с<br>докладом в<br>онлайн<br>режиме | Исторический аспект<br>народных<br>художественных<br>промыслов<br>Ивановской области |
|----|---------------------|---|---------------|---|--|

### Участие преподавателей и студентов в выставках

| №  | Ф.И.О. участника           | Название выставки, место и время ее проведения   | Преподаватели и студенты   |  | Количество экспонатов          |
|----|----------------------------|--|--|--|--------------------------------|
|    |                            |  | Статус<br>выставки<br>(региональная,<br>всероссийская,<br>международная) |  |                                |
| 1. | Шилова Г.А.,<br>Галда О.Н. | Выставка в библиотеке филиала, приуроченная к 1 сентября – Дню знаний.   | региональная   |  | Фото и печатные материалы - 30 |
| 2. | Шилова Г.А.,<br>Галда О.Н. | Выставка в библиотеке филиала, приуроченная к Всемирному Дню Учителя   | региональная   |  | Фото и печатные материалы – 10 |
| 3. | Шилова Г.А.,<br>Галда О.Н. | Выставка в библиотеке филиала, приуроченная ко Дню народного единства  | региональная   |  | Фото и печатные материалы – 15 |
| 4. | Шилова Г.А.,<br>Галда О.Н. | Выставка в библиотеке филиала, приуроченная ко Дню матери  | региональная   |  | Фото и печатные материалы – 20 |
| 5. | Шилова Г.А.,<br>Галда О.Н. | Выставка в библиотеке филиала, посвященная 200 летию со дня рождения русского поэта Николая Алексеевича Некрасова (1821 – 1877).   | региональная   |  | Фото и печатные материалы – 22 |
| 6. | Шилова Г.А.,<br>Галда О.Н. | Выставка, приуроченная ко Дню российской печати (отмечается с 1991 года в честь выхода первого номера русской печатной газеты «Ведомости» по указу Петра I в 1703 году). | региональная   |  | Фото и печатные материалы – 6  |
| 7. | Шилова Г.А.,<br>Галда О.Н. | Выставка в библиотеке филиала, приуроченная к 190 летию со дня рождения русского художника Ивана Ивановича Шишкина   | региональная   |  | Фото и печатные материалы – 35 |
| 8. | Шилова Г.А.,<br>Галда О.Н. | Выставка в библиотеке филиала, приуроченная ко Дню защитника Отечества   | региональная   |  | Фото и печатные материалы - 42 |

|     |                            |   |              |  |
|-----|----------------------------|---|--------------|--|
| 9.  | Шилова Г.А.,<br>Галда О.Н. | Выставка в библиотеке филиала, приуроченная ко Дню науки, учреждённого в честь петровской Академии наук.                | региональная | Фото и печатные материалы – 6                                      |
| 10. | Шилова Г.А.,<br>Галда О.Н. | Выставка в библиотеке филиала, приуроченная к Всемирному дню поэзии   | региональная | Фото и печатные материалы - 8                                      |
| 11. | Шилова Г.А.,<br>Галда О.Н. | Выставка в библиотеке филиала, посвящённая 570-летию со дня рождения Леонардо да Винчи, итальянского художника, учёного | региональная | Фото и печатные материалы – 6                                      |
| 12. | Шилова Г.А.,               | Выставка в библиотеке филиала, приуроченная ко Дню победы в ВОВ   | региональная | Фото и печатные материалы - 12<br>Лаковая миниатюрная живопись - 6 |
| 13. | Шилова Г.А.,<br>Галда О.Н. | Выставка в библиотеке филиала, посвящённая Дню славянской письменности и культуры.                                      | региональная | Фото и печатные материалы – 4                                      |
| 14. | Шилова Г.А.,<br>Галда О.Н. | Выставка в библиотеке филиала, посвящённая 350-летию со дня рождения Великого русского императора Петра I               | региональная | Фото и печатные материалы - 14                                     |
| 15. | Шилова Г.А.,<br>Галда О.Н. | Выставка в библиотеке филиала, приуроченная к Всероссийскому Пушкинскому дню  | региональная | Фото и печатные материалы - 27                                     |
| 16. | Шилова Г.А.                | Выставка выпускных квалификационных работ 2021 года, выставочный зал филиала, январь-март                               | региональная | Лаковая миниатюрная живопись – 11<br>Художественная вышивка - 1    |
| 17. | Бердник В.А.               | Конкурс «Жизнь и творчество Ф.М. Достоевского»  | региональная | Работы студентов по рисунку  |
| 18. | Бердник В.А.               | Выставка учебных работ, фойе филиала, март  | региональная | Работы студентов по рисунку и живописи                             |
| 19. | Бердник В.А.               | Выставка учебных работ на конкурс «Красота моей Родины. Осень 2021»   | региональная | Работы студентов по живописи                                       |
| 20. | Галда О.Н.                 | Передвижная выставка дипломных проектов студентов филиала   | региональная | Проекты дипломных работ - 6  |

### Информация об участии студентов в научно-практических мероприятиях и публикациях

| Количество студентов участвующих в научных мероприятиях |   | Количество научных выступлений и опубликованных научных трудов студентов |   |
|---|---|--|---|
| Международных   | Всероссийских                                     | Количество статей  | Количество докладов на международных н. п. м. / остальные |
| 2   | I<br>Краеведческая конференция «Лесная жемчужина» | 2  |   |

## Экспертная деятельность

| Авторы                                       | Вид экспертной деятельности  | Срок выполнения | Примечание |
|--|--|-----------------|------------|
| 1  | 2  | 3               | 4          |
| Мольков Н. Е                                 | Деятельность в качестве эксперта в комиссиях Администрации Южского района.             | Июль-декабрь    |            |
| Бердник В. А.                                | Деятельность в качестве председателя экзаменационной комиссии в Южской Школе Искусств. | июнь            |            |
| Мольков Н.Е.<br>Безина И.А.,<br>Носова Е. П. | Работа в Государственной аттестационной комиссии                                       | В течение года  |            |

Анализ показателей научно-исследовательской работы за 2021 г. позволяет сделать вывод о том, что в Холуйском филиале ВШНИ эффективно осуществляется работа преподавателей по подготовке статей для Международных форумов, журнала ВАК и средств массовой информации.

Использование результатов Научно-методической работы преподавателей и студентов филиала способствуют:

- созданию проблемного поля развития профессионального образования;
- интеграции сред обучения как компонентов культурного и образовательного пространства профессионального образования в области Холуйской лаковой миниатюрной живописи и Холуйской художественной вышивки;
- открытию новых направлений для проведения теоретических исследований в профессиональной педагогике;
- развитию компонентов научно-образовательного и художественно-творческого пространства в области традиционного прикладного искусства в контексте задач инновационного развития исторических центров народных художественных промыслов в российских регионах;
- внедрению в учебный процесс критериев эффективности формирования профессионального мастерства студентов Холуйского филиала ВШНИ.

### **11.6 Международная деятельность**

Формой международной деятельности филиала является участие в работе международной научно-практической конференции студентов, аспирантов и молодых ученых «Культура в России в XXI веке: прошлое в настоящем, настоящее в будущем», проводимой в ВШНИ и Международная научно-практическая конференция «Традиционное прикладное искусство и образование: исторический опыт, современное состояние, перспективы развития». Преподаватели и студенты Холуйского филиала ВШНИ ежегодно принимают участие в 2 международных конференциях.

| № п/п | Ф.И.О. участника             | Название мероприятия, место и время его проведения  | Статус мероприятия (региональное, всероссийское, международное, областное, городское, внутри ОО) | Форма участия (участие с докладом, участие в организации, проведение мастер-класса, участие в качестве слушателя и т.д.) | Тема доклада, выступления, мастер-класса  |
|-------|------------------------------|---|--|--|---|
| 1.    | Бердник В.А.                 | Международный форум студентов, аспирантов, молодых учёных «Культура России в XXI веке: прошлое в настоящем, настоящее в будущем» 12-14 мая 2021г.   | международное  | Участие с докладом в онлайн режиме   | Специфика обучения рисунку с учётом традиций холуйского искусства                             |
| 2.    | Мальшев М.Ю.                 | Международный форум студентов, аспирантов, молодых учёных «Культура России в XXI веке: прошлое в настоящем, настоящее в будущем» 12-14 мая 2021г.   | международное  | Участие с докладом   | Творческий путь Заслуженного художника России В.А. Белова                                     |
| 3.    | Носова Е.П., Шилова Г.А.     | II Международный форум «Традиционные художественные промыслы и профильное профессиональное образование: современные вызовы, новые возможности и перспективы» Сергиев-Посад 13-15 декабря 2021г. | международное  | Участие с докладом в онлайн режиме   | Педагогический потенциал книжной иллюстрации в воспитании подрастающего поколения             |
| 4.    | Мальшев М.Ю.<br>Никонов Л.Л. | II Международный форум «Традиционные художественные промыслы и профильное профессиональное образование: современные вызовы, новые возможности и перспективы» Сергиев-Посад 13-15 декабря 2021г. | международное  | Участие с докладом в онлайн режиме   | Философский аспект в произведениях холуйской лаковой миниатюрной живописи: содержание и формы |
| 5.    | Комиссарова И.А.             | II Международный форум «Традиционные художественные промыслы и профильное профессиональное образование: современные вызовы, новые возможности и перспективы» Сергиев-Посад 13-15 декабря 2021г. | международное  | Участие с докладом в онлайн режиме   | Исторический аспект народных художественных промыслов Ивановской области                      |

## ЧАСТЬ 2. РЕЗУЛЬТАТЫ АНАЛИЗА ПОКАЗАТЕЛЕЙ ДЕЯТЕЛЬНОСТИ ХОЛУЙСКОГО ФИЛИАЛА

Результаты анализа показателей деятельности Холуйского филиала федерального государственного бюджетного образовательного учреждения высшего образования "Высшая школа народных искусств (академия)" приведены в соответствии с:

- Приказом Министерства образования и науки Российской Федерации от 14 июня 2013 года № 462 «Об утверждении порядка проведения самообследования образовательной организацией»;
- Приказом Министерства образования и науки Российской Федерации от 10 декабря 2013 года № 1324 «Об утверждении показателей деятельности образовательной организации, подлежащей самообследованию»;
- Письмом заместителя министра образования и науки Российской Федерации А.А. Климова от 20.03.2014 № АК-634/05;
- Письмом заместителя министра образования и науки Российской Федерации А.А. Климова от 13.04.2015 № АК-1039/05.

- В целях развития обучения в Холуйском филиала ВШНИ необходимо:
- совершенствование образовательного процесса;
  - обеспечение студентов филиала образовательными услугами, необходимыми для результативной учёбы и личностного развития;
  - совершенствование обучения с применением дистанционных технологий в соответствии с современными техническими достижениями, обеспечение образовательного процесса современными ИКТ;
  - корректировка учебных программ;
  - возможностями здоровья»:

| Показатели деятельности образовательной организации среднего образования, подлежащие самообследованию |   |                          |                            |
|---|---|--------------------------|----------------------------|
| <b>Наименование образовательной организации</b>   | Холуйского филиала лаковой миниатюрной живописи имени Н.Н. Харламова федерального государственного бюджетного образовательного учреждения высшего образования «Высшая школа народных искусств (академия)» |                          |                            |
| <b>Почтовый адрес</b>   | Ивановская обл, Южский район, с.Холуй, ул. Московская д.1а  |                          |                            |
| <b>Ведомственная принадлежность</b>   | Министерство науки и высшего образования  |                          |                            |
| <b>№ п/п</b>  | <b>Показатели</b>   | <b>Единица измерения</b> | <b>Значение показателя</b> |
| Образовательная деятельность  |   |                          |                            |
| 1.1   | Общая численность студентов (курсантов), обучающихся по образовательным программам подготовки квалифицированных рабочих, служащих, в том числе:   | человек                  | 0                          |

|       |   |         |    |
|-------|---|---------|----|
| 1.1.1 | по очной форме обучения   | человек | 0  |
| 1.1.2 | по очно-заочной форме обучения  | человек | 0  |
| 1.1.3 | по заочной форме обучения   | человек |    |
| 1.2   | Общая численность студентов (курсантов), обучающихся по образовательным программам подготовки специалистов среднего звена, в том числе:   | человек | 43 |
| 1.2.1 | по очной форме обучения   | человек | 43 |
| 1.2.2 | по очно-заочной форме обучения  | человек | 0  |
| 1.2.3 | по заочной форме обучения   | человек | 0  |
| 1.3   | Количество реализуемых образовательных программ среднего профессионального  | единиц  | 1  |
| 1.4   | Средний балл студентов (курсантов), принятых по результатам единого государственного экзамена на первый курс на обучение по очной форме по программам бакалавриата и специалитета по договору об образовании на обучение по образовательным программам высшего образования                              | балл    | 0  |
| 1.5   | Средний балл студентов (курсантов), принятых по результатам дополнительных вступительных испытаний на первый курс на обучение по очной форме по программам бакалавриата и специалитета по договору об образовании на обучение по образовательным программам высшего образования                         | балл    | 0  |
| 1.6   | Средний балл студентов (курсантов), принятых по результатам единого государственного экзамена и результатам дополнительных вступительных испытаний на обучение по очной форме по программам бакалавриата и специалитета за счет средств соответствующих бюджетов бюджетной системы Российской Федерации | балл    | 0  |

|        |   |           |         |
|--------|---|-----------|---------|
| 1.7    | Численность студентов (курсантов) – победителей и призеров заключительного этапа всероссийской олимпиады школьников, членов сборных команд Российской Федерации, участвовавших в международных олимпиадах по общеобразовательным предметам по специальностям и (или) направлениям подготовки, соответствующим профилю всероссийской олимпиады школьников или международной олимпиады, принятых на очную форму обучения на первый курс по программам бакалавриата и специалитета без | человек   | 0       |
| 1.8    | Численность/удельный Бесчисленности педагогических работников в общей численности работников  | %         | 22      |
| 1.9    | Численность/удельный Бесчисленности педагогических работников, имеющих высшее образование, в общей численности педагогических работников  | %         | 100     |
| 1.10   | Численность/удельный Бесчисленности педагогических работников, которым по результатам аттестации присвоена квалификационная категория, в общей численности педагогических работников, в том числе:  | %         | 75      |
| 1.10.1 | Высшая  | человек/% | 50      |
| 1.10.2 | Первая  | человек/% | 25      |
| 1.11   | Численность/удельный вес численности педагогических работников, прошедших повышение квалификации/профессиональную переподготовку за последние 3 года, в общей численности педагогических  | человек/% | 100     |
| 1.12   | Численность/удельный вес численности педагогических работников, участвующих в международных проектах и ассоциациях, в общей численности педагогических работников   | человек/% | 0       |
| 2.     | Финансово-экономическая деятельность  | тыс. руб  |         |
| 2.1    | Доходы образовательной организации по всем видам финансового обеспечения (деятельности)   | тыс. руб  | 10345,6 |

|     |   |          |        |
|-----|---|----------|--------|
| 2.2 | Доходы образовательной организации по всем видам финансового обеспечения (деятельности) в расчете на одного педагогического работника   | тыс. руб | 2405,9 |
| 2.3 | Доходы образовательной организации из средств от приносящей доход деятельности в расчете на одного педагогического работника  | тыс. руб | 34,6   |
| 2.4 | Отношение среднего заработка педагогического работника в образовательной организации (по всем видам финансового обеспечения (деятельности)) к соответствующей среднемесячной начисленной заработной плате наёмных работников в организациях, у индивидуальных предпринимателей и физических лиц (среднемесячному доходу от трудовой деятельности) в субъекте Российской Федерации | %        | 126,35 |
| 3.  | Инфраструктура  |          |        |
| 3.1 | Общая площадь помещений, в которых осуществляется образовательная деятельность, в расчете на одного студента  | кв.м     | 10     |
| 4.  | Обучение инвалидов и лиц с ограниченными возможностями здоровья   | Единица  |        |
| 4.1 | Численность/удельный вес численности студентов (курсантов) из числа инвалидов и лиц с ограниченными возможностями здоровья  | 4,6 /%   |        |

|       |   |   |
|-------|---|---|
|       | числа инвалидов и лиц с ограниченными возможностями здоровья, в общей численности студентов (курсантов)   |   |
| 4.2   | Общее количество адаптированных образовательных программ среднего профессионального образования, в том числе  | 0 |
|       | для инвалидов и лиц с ограниченными возможностями здоровья с нарушениями зрения   | 0 |
|       | для инвалидов и лиц с ограниченными возможностями здоровья с нарушениями слуха  | 0 |
|       | для инвалидов и лиц с ограниченными возможностями здоровья с нарушениями опорно-двигательного аппарата  | 0 |
|       | для инвалидов и лиц с ограниченными возможностями здоровья с другими нарушениями  | 0 |
|       | для инвалидов и лиц с ограниченными возможностями здоровья со сложными дефектами (два и более нарушений)  | 0 |
| 4.3   | Общая численность инвалидов и лиц с ограниченными возможностями здоровья, обучающихся по программам подготовки квалифицированных рабочих, служащих, в том числе | 0 |
| 4.3.1 | по очной форме обучения   | 0 |
|       | инвалидов и лиц с ограниченными возможностями здоровья с нарушениями зрения   | 0 |
|       | инвалидов и лиц с ограниченными возможностями здоровья с нарушениями слуха  | 0 |
|       | инвалидов и лиц с ограниченными возможностями здоровья с нарушениями опорно-двигательного аппарата  | 0 |
|       | инвалидов и лиц с ограниченными возможностями здоровья с другими нарушениями  | 0 |
|       | инвалидов и лиц с ограниченными возможностями здоровья со сложными дефектами (два и более нарушений)  | 0 |
| 4.3.2 | по очно-заочной форме обучения  | 0 |
|       | инвалидов и лиц с ограниченными возможностями здоровья с нарушениями зрения   | 0 |
|       | инвалидов и лиц с ограниченными возможностями здоровья с нарушениями слуха  | 0 |
|       | инвалидов и лиц с ограниченными возможностями здоровья с нарушениями опорно-двигательного аппарата  | 0 |
|       | инвалидов и лиц с ограниченными возможностями здоровья с другими нарушениями  | 0 |
|       | инвалидов и лиц с ограниченными возможностями здоровья со сложными дефектами (два и более нарушений)  | 0 |
| 4.3.3 | по заочной форме обучения   | 0 |

|     |  |   |
|-----|--|---|
|     | инвалидов и лиц с ограниченными возможностями здоровья с нарушениями зрения                          | 0 |
|     | инвалидов и лиц с ограниченными возможностями здоровья с нарушениями слуха                           | 0 |
|     | инвалидов и лиц с ограниченными возможностями здоровья с нарушениями опорно-двигательного аппарата   | 0 |
|     | инвалидов и лиц с ограниченными возможностями здоровья с другими нарушениями                         | 0 |
|     | инвалидов и лиц с ограниченными возможностями здоровья со сложными дефектами (два и более нарушений) | 0 |
| 4.4 | Общая численность инвалидов и лиц с ограниченными  | 0 |

|       |   |   |
|-------|---|---|
|       | возможностями здоровья, обучающихся по адаптированным образовательным программам подготовки квалифицированных рабочих, служащих, в том числе            |   |
| 4.4.1 | по очной форме обучения   | 0 |
|       | инвалидов и лиц с ограниченными возможностями здоровья с нарушениями зрения   | 0 |
|       | инвалидов и лиц с ограниченными возможностями здоровья с нарушениями слуха  | 0 |
|       | инвалидов и лиц с ограниченными возможностями здоровья с нарушениями опорно-двигательного аппарата  | 0 |
|       | инвалидов и лиц с ограниченными возможностями здоровья с другими нарушениями  | 0 |
|       | инвалидов и лиц с ограниченными возможностями здоровья со сложными дефектами (два и более нарушений)  | 0 |
| 4.4.2 | по очно-заочной форме обучения  | 0 |
|       | инвалидов и лиц с ограниченными возможностями здоровья с нарушениями зрения   | 0 |
|       | инвалидов и лиц с ограниченными возможностями здоровья с нарушениями слуха  | 0 |
|       | инвалидов и лиц с ограниченными возможностями здоровья с нарушениями опорно-двигательного аппарата  | 0 |
|       | инвалидов и лиц с ограниченными возможностями здоровья с другими нарушениями  | 0 |
|       | инвалидов и лиц с ограниченными возможностями здоровья со сложными дефектами (два и более нарушений)  | 0 |
| 4.4.3 | по заочной форме обучения   | 0 |
|       | инвалидов и лиц с ограниченными возможностями здоровья, с нарушениями зрения  | 0 |
|       | инвалидов и лиц с ограниченными возможностями здоровья с нарушениями слуха  | 0 |
|       | инвалидов и лиц с ограниченными возможностями здоровья с нарушениями опорно-двигательного аппарата  | 0 |
|       | инвалидов и лиц с ограниченными возможностями здоровья с другими нарушениями  | 0 |
|       | инвалидов и лиц с ограниченными возможностями здоровья со сложными дефектами (два и более нарушений)  | 0 |
| 4.5   | Общая численность инвалидов и лиц с ограниченными возможностями здоровья, обучающихся по программам подготовки специалистов среднего звена, в том числе | 2 |
| 4.5.1 | по очной форме обучения   | 2 |
|       | инвалидов и лиц с ограниченными возможностями здоровья с нарушениями зрения   | 0 |
|       | инвалидов и лиц с ограниченными возможностями здоровья с нарушениями слуха  | 0 |
|       | инвалидов и лиц с ограниченными возможностями здоровья с нарушениями опорно-двигательного аппарата  | 0 |
|       | инвалидов и лиц с ограниченными возможностями здоровья с другими нарушениями  | 2 |
|       | инвалидов и лиц с ограниченными возможностями здоровья со сложными дефектами (два и более нарушений)  | 0 |
| 4.5.2 | по очно-заочной форме обучения  | 0 |

|       |  |   |
|-------|--|---|
|       | инвалидов и лиц с ограниченными возможностями здоровья с нарушениями зрения  | 0 |
|       | инвалидов и лиц с ограниченными возможностями здоровья с нарушениями слуха   | 0 |
|       | инвалидов и лиц с ограниченными возможностями здоровья с нарушениями опорно-двигательного аппарата   | 0 |
|       | инвалидов и лиц с ограниченными возможностями здоровья с другими нарушениями   | 0 |
|       | инвалидов и лиц с ограниченными возможностями здоровья со сложными дефектами (два и более нарушений)   | 0 |
| 4.5.3 | по заочной форме обучения  | 0 |
|       | инвалидов и лиц с ограниченными возможностями здоровья с нарушениями зрения  | 0 |
|       | инвалидов и лиц с ограниченными возможностями здоровья с нарушениями слуха   | 0 |
|       | инвалидов и лиц с ограниченными возможностями здоровья с нарушениями опорно-двигательного аппарата   | 0 |
|       | инвалидов и лиц с ограниченными возможностями здоровья с другими нарушениями   | 0 |
|       | инвалидов и лиц с ограниченными возможностями здоровья со сложными дефектами (два и более нарушений)   | 0 |
| 4.6   | Общая численность инвалидов и лиц с ограниченными возможностями здоровья, обучающихся по адаптированным образовательным программам подготовки специалистов среднего звена, в том числе | 0 |
| 4.6.1 | по очной форме обучения  | 0 |
|       | инвалидов и лиц с ограниченными возможностями здоровья с нарушениями зрения  | 0 |
|       | инвалидов и лиц с ограниченными возможностями здоровья с нарушениями слуха   | 0 |
|       | инвалидов и лиц с ограниченными возможностями здоровья с нарушениями опорно-двигательного аппарата   | 0 |
|       | инвалидов и лиц с ограниченными возможностями здоровья с другими нарушениями   | 0 |
|       | инвалидов и лиц с ограниченными возможностями здоровья со сложными дефектами (два и более нарушений)   | 0 |
| 4.6.2 | по очно-заочной форме обучения   | 0 |
|       | инвалидов и лиц с ограниченными возможностями здоровья с нарушениями зрения  | 0 |
|       | инвалидов и лиц с ограниченными возможностями здоровья с нарушениями слуха   | 0 |
|       | инвалидов и лиц с ограниченными возможностями здоровья с нарушениями опорно-двигательного аппарата   | 0 |
|       | инвалидов и лиц с ограниченными возможностями здоровья с другими нарушениями   | 0 |
|       | инвалидов и лиц с ограниченными возможностями здоровья со сложными дефектами (два и более нарушений)   | 0 |
| 4.6.3 | по заочной форме обучения  | 0 |
|       | инвалидов и лиц с ограниченными возможностями здоровья с нарушениями зрения  | 0 |
|       | инвалидов и лиц с ограниченными возможностями здоровья с   | 0 |

|     |   |       |
|-----|---|-------|
|     | инвалидов и лиц с ограниченными возможностями здоровья с нарушениями опорно-двигательного аппарата  | 0     |
|     | инвалидов и лиц с ограниченными возможностями здоровья с другими нарушениями  | 0     |
|     | инвалидов и лиц с ограниченными возможностями здоровья со сложными дефектами (два и более нарушений)  | 0     |
| 4.7 | Численность/удельный вес численности работников образовательной организации, прошедших повышение квалификации по вопросам получения среднего профессионального образования инвалидами и лицами с ограниченными возможностями здоровья, в общей численности работников образовательной организации | 100/% |