

Министерство науки и высшего образования Российской Федерации
Холуйский институт лаковой миниатюрной живописи имени Н.Н. Харламова – филиал
федерального государственного бюджетного образовательного
учреждения высшего образования
«Российский университет традиционных художественных промыслов»

Рассмотрено
на заседании Совета филиала
протокол №3 от 13.04.2026г.

Утверждаю директор

Носова Е.П.

ОТЧЁТ
о результатах самообследования
Холуйского института лаковой миниатюрной живописи имени Н.Н. Харламова – филиал
федерального государственного бюджетного образовательного
учреждения высшего образования
«Российский университет традиционных художественных промыслов»
за 2025 год

Холуй 2026 г

СОДЕРЖАНИЕ

ВВЕДЕНИЕ

ЧАСТЬ 1. АНАЛИТИЧЕСКАЯ ЧАСТЬ

1.1 Общие сведения о ХИЛМЖ РУТХП

1.1.1 Организационно-правовое обеспечение деятельности

1.1.2 Миссия ХИЛМЖ РУТХП

1.1.3 Система управления и структура

1.2 Образовательная деятельность

1.2.1 Реализуемые образовательные программы

1.2.2 Контингент обучающихся по реализуемым образовательным программам

1.2.3 Приемная компания

1.2.4 Выпуск специалистов, востребованность и трудоустройстве выпускников

1.2.5 Обучение инвалидов и лиц с ограниченными возможностями здоровья

1.2.6 Кадровый потенциал

1.2.7 Оценка качества учебно-методического и информационного обеспечения

1.2.8 Внутренняя система оценки качества образования

1.3 Внеучебная деятельность

1.3.1 Организация воспитательной работы в ХИЛМЖ РУТХП

1.3.2 Стипендиальное обеспечение

1.4 Научно-исследовательская деятельность

1.4.1 Сведения об основных научных школах университета и планах развития научных направлений, объемах проведенных научных исследований

1.4.2 Опыт использования результатов научных исследований в образовательной деятельности университета, внедрения собственных разработок в производственную практику

1.4.3 Анализ эффективности научной деятельности (издание научной и учебной литературы, подготовка научно-педагогических работников, научно-педагогических кадров в аспирантуре, докторантуре), активность в патентно-лицензированной деятельности

1.5.Международная деятельность

1.6.Материально-техническая база

1.6.1 Анализ финансовой деятельности ХИЛМЖ РУТХП

1.6.2 Анализ состояния материально-технической базы, института-филиала в целом и по направлениям подготовки

1.6.3 Характеристика социально-бытовых условий в университете: наличие пунктов питания и медицинского обслуживания, общежитий и спортивно-оздоровительных комплексов

ЧАСТЬ 2. РЕЗУЛЬТАТЫ АНАЛИЗА ПОКАЗАТЕЛЕЙ ДЕЯТЕЛЬНОСТИ

2.1 Общие показатели деятельности образовательной организации, подлежащей самообследованию

Введение

В отчете приведены результаты проведения самообследования Холуйского института лаковой миниатюрной живописи имени Н.Н. Харламова – филиала федерального государственного бюджетного образовательного учреждения высшего образования «Российский университет традиционных художественных промыслов» (далее – ХИЛМЖ РУТХП, ИНСТИТУТ) за отчетный 2025 год.

Отчет о самообследовании составлен в соответствии с:

-- пунктом 3 части 2 статьи 29 ФЗ «Об образовании в Российской Федерации» №273-ФЗ от 29.12.2012, приказом Минобрнауки России «Об утверждении порядка проведения самообследования образовательной организации» №462 от 14.06.2013;

- приказом Минобрнауки России «Об утверждении показателей деятельности образовательной организации, подлежащей самообследованию» №1324 от 10.12.2013;

- письмом Минобрнауки России «О проведении самообследования образовательной организации высшего профессионального образования» №АК-634/05 от 20.03.2014;

- письмом Минобрнауки России «О проведении самообследования образовательных организаций высшего образования» № АК-1039/05 от 13.04.2015;

- Приказом Минобрнауки России «О внесении изменений в показатели деятельности образовательной организации, подлежащей самообследованию, утвержденные приказом Министерства образования и науки Российской Федерации от 10 декабря 2013 г. №1324» №136 от 15.02.2017;

- Приказом Минобрнауки России «О внесении изменений в Порядок проведения самообследования образовательной организации, утвержденного приказом Министерства образования и науки Российской Федерации от 14 июня 2013 г. № 462» №1218 от 14.12.2017;

- Приказом Минобрнауки России от 14.06.2013 N 462 (ред. от 14.12.2017) «Об утверждении Порядка проведения самообследования образовательной организацией»;

- Приказом Минобрнауки России от 10.12.2013 N 1324 (ред. от 15.02.2017, с изм. от 06.05.2022) «Об утверждении показателей деятельности образовательной организации, подлежащей самообследованию»;

- Приказом РУТХП «О проведении самообследования в филиалах РУТХП за 2025 год» № 02-02-11 от 04.03.2026 и Положения о порядке проведения самообследования в ФГБОУ ВО РУТХП и в филиалах от 03.10. 2022г. был утверждён порядок, сроки проведения самообследования;

- Приказом директора ХИЛМЖ РУТХП «О проведении самообследования ХИЛМЖ РУТХП за 2025год» №7 от 05.03.2026г.

Целью проведения самообследования является оценка образовательной деятельности, системы управления ХИЛМЖ РУТХП, содержания и качества подготовки обучающихся, организация учебного процесса, востребованности выпускников, качества кадрового, учебно-методического, библиотечно-информационного обеспечения, материально-технической базы, функционирования внутренней системы оценки качества образования, а также анализ показателей деятельности ХИЛМЖ РУТХП, подлежащей самообследованию, устанавливаемых федеральным органом исполнительной власти, осуществляющим по выработке государственной политики и нормативно-правовому регулированию в сфере образования.

В ходе самообследования была осуществлена проверка выполнения требований, установленных лицензией для учреждений высшего образования, оценка содержания основной профессиональной образовательной программе ХИЛМЖ РУТХП и условий их реализации, оценка качества подготовки выпускаемых специалистов в соответствии с требованиями федеральных государственных образовательных стандартов среднего профессионального образования.

Часть 1. АНАЛИТИЧЕСКАЯ СПРАВКА

1.1 Общие сведения о ХИЛМЖ РУТХП

1.1.1. Организационно-правовое обеспечение деятельности ХИЛМЖ РУТХП

Холуйский институт лаковой миниатюрной живописи имени Н.Н. Харламова - филиал федерального государственного бюджетного образовательного учреждения высшего образования «Российский университет традиционных художественных промыслов» ведет свои традиции с организованной в 1883 году Холуйской иконописной школы, руководителями которой были выпускники Петербургской Императорской Академии художеств – академик живописи Н.Н. Харламов и ученик И.Е. Репина Е.А. Зарин. В 1943 году 07 февраля приказом СНК РСФСР была организована Холуйская профтехшкола и началась подготовка художников миниатюрной живописи. Преподавателями профтехшколы были основоположники Холуйской лаковой миниатюры, бывшие иконописцы: К.В. Костерин, В.Д. Пузанов-Молев, С.А. Мокин.

Профтехшкола была реорганизована по приказу Министерства местной промышленности РСФСР №360 от 05.02.1988 года в Холуйское художественное училище. За время своего существования училище подготовило около двух тысяч художников миниатюрной живописи и художественной вышивки. В их числе Народный художник России Н.И. Бабурин, Народный художник России Б.И. Киселев, Заслуженные художники России Н.Н. Денисов, В.А. Елкин, П.А. Митяшин и многие другие.

Постановлением Главы Администрации Ивановской области № 346 от 17.04.2000 года Холуйскому художественному училищу миниатюрной живописи присвоено имя академика живописи Николая Николаевича Харламова.

Приказом Министерства образования РФ № 2238 от 01.06.2001 года Холуйское училище миниатюрной живописи переименовано в «Холуйское художественное училище имени Н.Н. Харламова».

На основании Указа Президента Российской Федерации № 314 от 09.03.2004 года и постановления Правительства Российской Федерации № 168 от 06.04.2004 года Холуйское художественное училище имени Н.Н. Харламова перешло в ведение Федерального агентства по образованию. Полное официальное название училища стало - Государственное образовательное учреждение среднего профессионального образования «Холуйское художественное училище имени Н.Н. Харламова».

На основании Постановления Правительства Российской Федерации от 17.06.2004 года № 288 ФГБОУ СПО «Холуйское художественное училище имени Н.Н. Харламова» переименовано с 15.02.2007 года в Федеральное государственное образовательное учреждение среднего профессионального образования «Холуйское художественное училище имени Н.Н. Харламова».

На основании Указа Президента РФ № 271 от 04.03.2010 года ФГОУ СПО «Холуйское художественное училище имени Н.Н. Харламова» перешло в ведение Министерства образования и науки Российской Федерации.

На основании постановления Правительства Российской Федерации № 539 от 26.07.2010 года и приказа Министерства образования и науки РФ от 15.07.2011 года № 2141 училище было реорганизовано с 09.02.2012г. в Холуйский филиал лаковой миниатюрной живописи имени Н.Н. Харламова федерального государственного бюджетного образовательного учреждения высшего профессионального образования «Высшая школа народных искусств (институт)».

Приказом Министерства образования и науки Российской Федерации № 1267 от 29.10.2015 года Холуйский филиал лаковой миниатюрной живописи имени Н.Н. Харламова федерального государственного бюджетного образовательного учреждения высшего профессионального образования «Высшая школа народных искусств (институт)» переименован в Холуйский филиал лаковой миниатюрной живописи имени Н.Н. Харламова федерального государственного бюджетного образовательного учреждения высшего образования «Высшая школа народных искусств (институт)».

Приказом Министерства образования и науки Российской Федерации № 30-06-50 от 31.08.2017 года «О переименовании представительства», а также ходатайства федерального государственного бюджетного образовательного учреждения высшего образования «Высшая школа народных искусств (институт)» № 562 от 05.09.2017 года Холуйский филиал лаковой миниатюрной живописи имени Н.Н. Харламова федерального государственного бюджетного образовательного учреждения высшего образования «Высшая школа народных искусств (институт)» переименовать в Холуйский филиал лаковой миниатюрной живописи имени Н.Н. Харламова федерального государственного бюджетного образовательного учреждения высшего образования «Высшая школа народных искусств (академия)».

Приказом министерства науки и высшего образования Российской Федерации № 781 от 17.08.2022 года «О переименовании филиалов федерального государственного бюджетного образовательного учреждения высшего образования «Высшая школа народных искусств (академия)» и о внесении изменений в устав федерального государственного бюджетного образовательного учреждения высшего образования "Высшая школа народных искусств (академия) «Холуйский филиал лаковой миниатюрной живописи имени Н.Н. Харламова федерального государственного бюджетного образовательного учреждения высшего образования «Высшая школа народных искусств (академия)» переименован в Холуйский институт лаковой миниатюрной живописи имени Н.Н. Харламова - филиал федерального государственного бюджетного образовательного учреждения высшего образования «Высшая школа народных искусств (академия)».

Приказом министерства науки и высшего образования Российской Федерации № 781 от 17.08.2022 года Холуйский филиал лаковой миниатюрной живописи имени Н.Н. Харламова федерального государственного бюджетного образовательного учреждения высшего образования «Высшая школа народных искусств (академия)» переименован в Холуйский институт лаковой миниатюрной живописи имени Н.Н. Харламова - филиал федерального государственного бюджетного образовательного учреждения высшего образования «Высшая школа народных искусств (академия)».

Приказом Министерства науки и высшего образования Российской Федерации № 202 от 04.03.2025 года Холуйский институт лаковой миниатюрной живописи имени Н.Н. Харламова - филиал федерального государственного бюджетного образовательного учреждения высшего образования «Высшая школа народных искусств (академия)» переименовано в Холуйский институт лаковой миниатюрной живописи имени Н.Н. Харламова - филиал федерального государственного бюджетного образовательного учреждения высшего образования «Российский университет традиционных художественных промыслов».

Полное наименование: Холуйский институт лаковой миниатюрной живописи имени Н.Н. Харламова - филиал федерального государственного бюджетного образовательного

учреждения высшего образования «Российский университет традиционных художественных промыслов».

Сокращенное наименование: ХИЛМЖ РУТХП.

Место нахождения: Ивановская область, Южский район, с. Холуй, ул. Московская, 1а

Дата основания: 1943г.

Учредитель: Министерство науки и высшего образования Российской Федерации. Функции и полномочия учредителя осуществляет ФГБОУ ВО «Российский университет традиционных художественных промыслов».

Филиал не является юридическим лицом и действует на основании Устава РУТХП и Положения о филиале.

ХИЛМЖ РУТХП осуществляет свою деятельность на основании лицензии Федеральной службы по надзору в сфере образования и науки №Л035-00115-78/00097135 от 02.03.2018, срок действия бессрочно.

ХИЛМЖ РУТХП имеет государственную аккредитацию от 18.04.2018 № № А007-00115-78/01088419, срок действия бессрочно.

Вся нормативная документация ХИЛМЖ РУТХП разрабатывается в соответствии с требованиями Закона Российской Федерации «Об образовании», Трудового кодекса Российской Федерации, Гражданского кодекса Российской Федерации и других федеральных нормативных актов, изданных Правительством Российской Федерации, Министерством культуры Российской Федерации и Министерством образования и науки Российской Федерации.

Структурные подразделения ХИЛМЖ РУТХП работают по ежегодно утвержденным планам. Организация подразделений строится в соответствии с Уставом РУТХП и Положениями о структурных подразделениях, утверждаемых ректором РУТХП. Распорядительные документы (приказы, указания, решения) своевременно доводятся до всех подразделений, разработаны и введены в действие должностные инструкции для работников всех категорий.

Устав РУТХП и филиалах и приложения к нему отвечают требованиям ФЗ «Об образовании в Российской Федерации».

Система управления ХИЛМЖ РУТХП обеспечивает решение всех задач учебного, научного и воспитательного процессов.

1.1.2 Миссия, стратегические цели и задачи

Миссия ХИЛМЖ РУТХП - развитие и совершенствование многоуровневой непрерывной системы профессионального профильного образования в традиционных художественных промыслах как гаранта возрождения и процветания великолепия художественного наследия России в историко-региональных центрах этого искусства – села, поселках и малых городах – и востребованность этого искусства в современном социуме через перспективное профильное высшее образование местной молодежи.

Стратегическая цель: единственного профильного учебного заведения ХИЛМЖ в области холуйской лаковой миниатюрной живописи и художественной вышивке способного возродить, сохранять и развивать историческую культуру России непосредственно в регионально-историческом центре с.Холуй.

Основная задача ХИЛМЖ: является осуществление деятельности, способствующей возрождению, сохранению и развитию холуйской лаковой миниатюрной живописи и

художественной вышивке путем подготовки высокопрофессиональных кадров непосредственно в регионально-историческом центре.

1.1.3 Система управления и структура

Управление ХИЛМЖ РУТХП осуществляется в соответствии с законодательством, Уставом РУТХП и филиалов, утвержденном 28 марта 2025 г. ректором РУТХП, а также положением о ХИЛМЖ РУТХП, утвержденном 28 марта 2025 г. ректором РУТХП

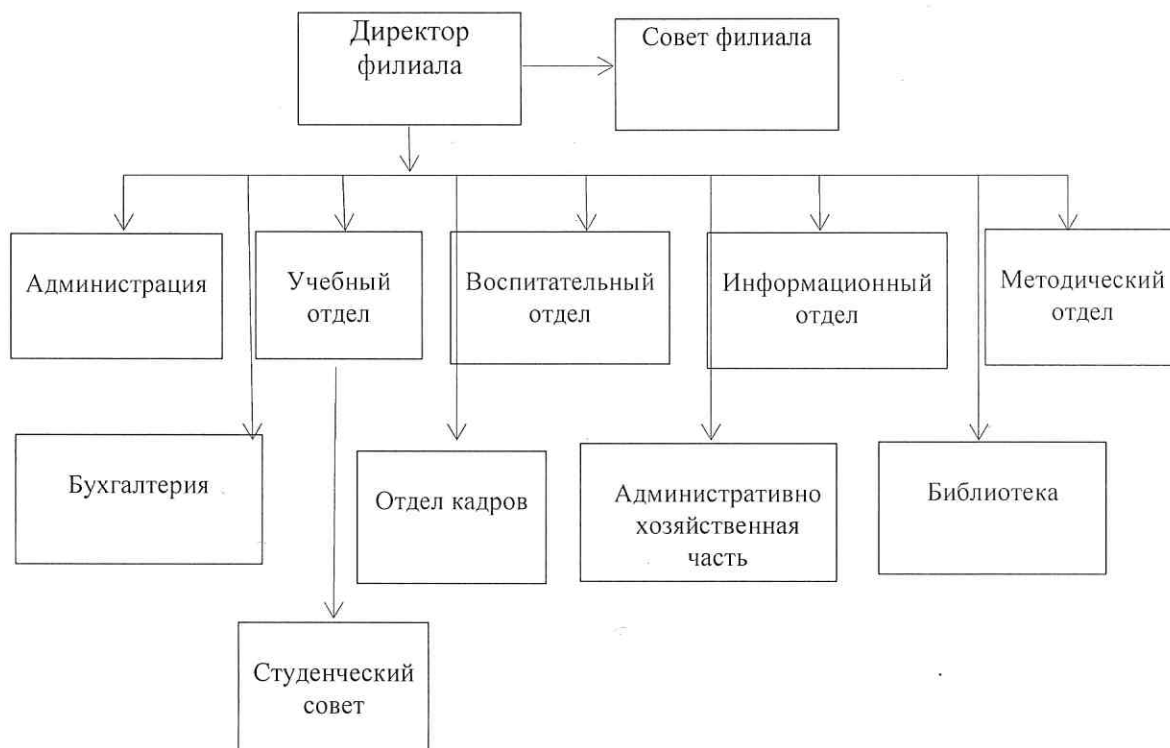


Рисунок 1 Схема структуры ХИЛМЖ РУТХП

Общее руководство филиалом осуществляет выборный представительный орган — Совет филиала. В состав Совета входят директор, который является его председателем, заместители директора, а также руководители структурных подразделений.

Совет филиала решает вопросы учебной, учебно-методической, научно-исследовательской, подготовки кадров, рассматривает основные вопросы деятельности филиала: стратегия развития образовательной организации, системный анализ образовательного процесса, актуализация проблем воспитания студентов, качество подготовки специалистов с учетом современных требований, модернизация учебного процесса, и другие. На Совете филиала заслушиваются и утверждаются планы и отчеты о работе ХИЛМЖ РУТХП, представляемые на утверждение в РУТХП.

Непосредственное управление деятельностью филиала осуществляет директор филиала, назначаемый приказом ректора РУТХП из числа работников, имеющих, как правило, опыт учебно-методической и (или) научной и организационной работы в высшем учебном заведении. Директором ХИЛМЖ РУТХП является Носова Елена Павловна - назначенная на эту должность приказом ФГБОУ ВО РУТХП № 42-Ф-ЛС от

25.09.2025 года и действующая на основании Доверенности 78 А В 6770889 от 29.09.2025 г..

Организационную структуру управления ХИЛМЖ РУТХП утверждает директор филиала, штатное расписание утверждает ректор РУТХП. Директор издает приказы, распоряжения обязательные для всех работников и обучающихся, утверждает правила внутреннего распорядка, должностные инструкции и иные локальные акты ХИЛМЖ РУТХП.

Структурные подразделения ХИЛМЖ РУТХП имеют статус отделов, которые возглавляются начальниками или должностными лицами согласно штатному расписанию и подчиняются непосредственно директору либо заместителю директора в соответствии с возложенными на них обязанностями. Руководители структурных подразделений ХИЛМЖ РУТХП назначаются приказом директора в соответствии с действующим Трудовым кодексом РФ.

Анализ организации структуры и содержания деятельности системы управления ХИЛМЖ РУТХП показал:

3. Структура ХИЛМЖ РУТХП соответствует положениям, Устава РУТХП и Положению о Филиале и позволяет с достаточной эффективностью обеспечить организацию и ведение всех направлений деятельности.

4. Должностные обязанности различных категорий разработаны и утверждены в соответствии с установленным порядком.

5. Годовые планы и отчеты о работе по основным направлениям деятельности утверждаются и реализуются ежегодно.

7. Совета филиала охватывает весь спектр основных направлений деятельности филиала.

8. Делопроизводство организовано в соответствии с требованиями постановления Правительства от 15.06.2009 № 477 «Об утверждении Правил делопроизводства в федеральных органах исполнительной власти», Инструкции по делопроизводству в Минобрнауки России, утвержденной приказом от 07.06.2021 №446. Контроль исполнения поручений организован.

9. Заполнение, выдача, хранение дипломов и приложений к ним, академических справок по программам среднего профессионального образования соответствует требованиям Минобрнауки России. Количество аккредитованных образовательных программ и количество образовательных программ, по которым выданы выпускникам документы государственного образца, совпадает. Сведения о выданных документах вносятся в ФРДО.

10. Нормативно-правовое обеспечение и система управления ХИЛМЖ РУТХП соответствует предъявляемым требованиям.

На 01.10.2025 г. общий состав работников филиала составил – 16 штатных работников. В педагогический состав филиала включены: 5 штатных преподавателей.

1.2 Образовательная деятельность

1.2.1 Реализуемые образовательные программы

ХИЛМЖ РУТХП осуществляет образовательную деятельность на основании лицензии Федеральной службы по надзору в сфере образования и науки от 02.03.2018, №Л035-00115-78/00097135, срок действия бессрочно.

ХИЛМЖ РУТХП имеет государственную аккредитацию от 18.04.2018 № А007-00115-78/0108841, срок действия бессрочно.

В 2025 году программы высшего образования в ХИЛМЖ РУТХП не реализуются.

Обучение по программам СПО ведётся по двум стандартам:

- утвержденный Министерством образования и науки РФ от 27 октября 2014 г. N 1389, с изменениями Приказ Минпросвещения России от 13.07.2021 N 450;
- Утвержденным приказом Министерством просвещения Российской Федерации от 19 июля 2023г №547 (табл. 1)

Таблица 1

**Перечень образовательных программ СПО, реализуемых в ХИЛМЖ РУТХП
в 2025 году**

| № п/п | Образовательная программа | | Вид | Уровень образования | Квалификация | Вид образовательной программы | Нормативный срок освоения |
|-------|---------------------------|---|--|--------------------------------------|--|-------------------------------|---------------------------|
| | код | Наименование | | | | | |
| 1 | 54.02.02 | Декоративно-прикладное искусство и народные промыслы (по видам) | холуйская лаковая миниатюрная живопись | Среднее профессиональное образование | Художник-мастер, преподаватель | основная | 2года 10 месяцев |
| | | | художественная вышивка | | | | |
| 2 | 54.02.02 | Декоративно-прикладное искусство и народные промыслы (по видам) | холуйская лаковая миниатюрная живопись | Среднее профессиональное образование | Художник народных художественных промыслов | основная | 2 года 10 месяцев |
| | | | художественная вышивка | | | | |

Дополнительные образовательные программы в 2025 году в ХИЛМЖ РУТХП не реализуются.

В 2024 году в ХИЛМЖ РУТХП проведена независимой оценки качества условий осуществления образовательной деятельности организации, по итогам которой были даны следующие замечания:

- поручни; – специально оборудованные санитарно-гигиенические помещения;
- не в полной мере в образовательной организации обеспечена доступность образовательной деятельности для инвалидов, в частности отсутствуют:
 - дублирование для инвалидов по слуху и зрению звуковой и (или) зрительной информации;
 - дублирование надписей, знаков и иной текстовой и графической информации знаками, выполненными рельефно-точечным шрифтом Брайля;
 - возможность предоставления инвалидам по слуху (слуху и зрению) услуг сурдопереводчика (тифлосурдопереводчика);
- помощь, оказываемая работниками организации, прошедшими необходимое обучение (инструктирование), по сопровождению инвалидов в помещении организации;

– возможность предоставления образовательных услуг в дистанционном режиме или на дому.

По итогам замечаний был разработан план по устранению недостатков, выявленных в ходе независимой оценки качества условий осуществления образовательной деятельности Холуйского института лаковой миниатюрной живописи имени Н.Н. Харламова - филиала федерального государственного бюджетного образовательного учреждения высшего образования «Российский университет традиционных художественных промыслов». За 2025 год были исправлены следующие замечания:

-обучен сотрудник ХИЛМЖ РУТХП по программе «Обучение сопровождению инвалидов и лиц с ОВЗ в образовательной деятельности», 72 ч., 22.04.2025-12.05.2025:

- размещены таблицы с дублирование надписей, знаков и иной текстовой и графической информации знаками, выполненными рельефно-точечным шрифтом Брайля;

Суммарный балл по показателям в разрезе критериев независимой оценки:

- Открытость и доступность информации об организациях, осуществляющих образовательную деятельность (К1) - 99;

- Комфортность условий, в которых осуществляется образовательная деятельность (К2) -97;

- Доступность образовательной деятельности для инвалидов (К3) – 47;

- Доброжелательность, вежливость работников организации (К4) - 99;

- Удовлетворенность условиями осуществления образовательной деятельности организациями (К5) – 95;

- Итоговый балл – 87.

1.2.2 Контингент обучающихся по реализуемым образовательным программам

Согласно данных СПО-1 общая численность обучающихся по образовательной программе среднего профессионального образования - программе подготовки специалистов среднего звена по специальности 54.02.02 Декоративно-прикладное искусство и народные промыслы (по видам) в 2025 учебном году составил 34 человека, из которых обучается на: на бюджетной основе – 32 человека; договорной – 2 человека
Контингент обучающихся в период с 2021 по 2025 гг. представлен в таблицах 1,2.

Таблица 2

Общий контингент обучающихся за счет бюджетных ассигнований федерального бюджета в ХИЛМЖ РУТХП за период с 2021 по 2025 гг.

| Специальность | | Численность обучающихся | | | | |
|---------------|---|-------------------------|------|------|------|------|
| код | наименование | 2021 | 2022 | 2023 | 2024 | 2025 |
| 54.02.02 | Декоративно-прикладное искусство и народные промыслы (по видам) | 43 | 41 | 41 | 39 | 32 |

Таблица 3

Общий контингент обучающихся по договорам об образовании за счет средств физических (юридически) лиц в ХИЛМЖ РУТХП за период с 2021 по 2025 гг.

| Специальность | | Численность обучающихся | | | | |
|---------------|---|-------------------------|------|------|------|------|
| код | наименование | 2021 | 2022 | 2023 | 2024 | 2025 |
| 54.02.02 | Декоративно-прикладное искусство и народные промыслы (по видам) | 1 | 2 | 2 | 2 | 2 |

Специальность 54.02.02 Декоративно-прикладное искусство и народные промыслы реализуется по видам: холуйская лаковая миниатюрная живопись и художественная вышивка

1.2.3 Приемная компания

Управление процессом поступления в ХИЛМЖ РУТХП обеспечивается деятельностью приёмной комиссии ХИЛМЖ РУТХП.

Работа приемной комиссии ведется согласно правила приема на обучение в ФГБОУ ВО «Российский университет традиционных художественных промыслов» по образовательным программам среднего профессионального образования на 2025/26 учебный год. (в соответствии с Федеральным законом от 29 декабря 2012 г. № 273 – ФЗ «Об образовании в Российской Федерации», Порядком приема на обучение по образовательным программам среднего профессионального образования, утвержденным приказом Министерства просвещения среднего профессионального образования, утвержденным приказом Министерства просвещения РФ от 2 сентября 2020г. №457 (в ред.Приказов Минпросвещения РФ от 16.03.2021 № 100, от 30.04.2021 №222, от 20.10.2022 №915, от 13.10.2023 №767, от 12.04.2024 №245, от 28.10. 2024 №750)

Приемная комиссия ХИЛМЖ РУТХП пользуется нормативными документами головного вуза (РУТХП).

Имя ХИЛМЖ стало известным брендом – абитуриенты приезжают целенаправленно именно в Холуй для получения среднего профессионального образования по специальности подготовки 54.02.02 Декоративно-прикладное искусство и народные промыслы (по видам).

Динамика приема абитуриентов в ХИЛМЖ РУТХП в период с 2021 по 2025 гг. представлена в таблице 4

Таблица 4

Динамика приема абитуриентов в ХИЛМЖ РУТХП в период с 2021 по 2025 гг.

| № п/п | Форма обучения | Количество зачисленных | | | | |
|-------|-----------------|--------------------------|--------------------------|--------------------------|-------------------------|-------------------------|
| | | 2021 | 2022 | 2023 | 2024 | 2025 |
| 1 | КЦП (очная) | 14 бюдж. + 2 внебюдж. | 14 бюдж. + 2 внебюдж. | 14.бюдж . + 2 внебюдж | 10 бюдж. +2 внебюдж. | 10 бюдж. +2 внебюдж. |
| 2 | Принято (очная) | 18 бюдж. | 18 бюдж.+ 1внебюдж. | 12 бюдж. | 10 бюдж. +1 внебюдж. | 12 бюдж. |

В подготовительный период основным направлением работы приемной комиссии ХИЛМЖ РУТХП является привлечение способной молодежи, сознательно выбирающей специальность художник народно-художественных промыслов.

Важнейшая задача при формировании контингента обучающихся – наличие абитуриентов, мотивированных к обучению в среднем профессиональном образовании по конкретному виду (холуйская лаковая миниатюрная живопись и художественная вышивка) традиционного художественного промысла.

Для того чтобы иметь мотивированного к обучению конкретному виду традиционных художественных промыслов абитуриента и студента, необходимо проводить профориентационную работу с разными возрастными группами, начиная от детей дошкольного возраста до взрослых, родителей, педагогов, нацеленную на знакомство с традиционным прикладным искусством, на его популяризацию как неотъемлемую часть культурного наследия России.

Для решения задачи по привлечению абитуриентов была разработана система профориентационных мероприятий, проводимых ХИЛМЖ РУТХП не только в Ивановской области, но и в других регионах Российской Федерации, особенно в местах, являющихся историческими центрами традиционного прикладного искусства России.

Основные направления работы ХИЛМЖ РУТХП по формированию контингента обучающихся следующие:

- профориентационная работа непосредственно в местах бытования традиционных промыслов, ориентированная на привлечение к обучению местной молодежи;

- профориентационная работа не только с учащимися общеобразовательных, но преимущественно художественных школ, школ искусств, изостудий, центров детского творчества России;

- научно-популярная и просветительская работа, направленная на приобщение россиян разных возрастных групп к традиционному прикладному искусству, формирование представлений о сущностных особенностях высокохудожественных видов традиционного прикладного искусства и их отличии от примитивных художественных ремесел, китчевых поделок и подделок.

Приемная комиссия ХИЛМЖ РУТХП ежегодно с сентября по май организует рекламные мероприятия в формате Дней открытых дверей, мастер-классов, выставок и прочих мероприятий. Целью подобных мероприятий является помощь абитуриентам в ориентации на рынке образовательных услуг, проведение эффективной информационной поддержки приемной кампании, ознакомление абитуриентов и их родителей с образовательными программами, реализуемыми в ХИЛМЖ РУТХП, разъяснение порядка приема документов, условий прохождения вступительных испытаний и порядка зачисления в ХИЛМЖ РУТХП.

Для привлечения талантливых и способных абитуриентов в ХИЛМЖ РУТХП используются следующие технологии:

- активные методы взаимодействия с образовательными учреждениями как на уровне руководства, так и через индивидуальные контакты преподавателей;

- информационные технологии, использование интернет ресурсов (в том числе, «ВКонтакте», Телеграмм канал), публикация на различных сайтах информации об образовательных программах, о студенческих праздниках, о личных достижениях

студентов, их мнения о процессе обучения, о преимуществе получения образования в ХИЛМЖ РУТХП;

- рекламные и PR-технологии,
- пропаганда деятельности ХИЛМЖ РУТХП в ходе различных научных и культурных мероприятий (участие в Международной выставке-форуме Россия; Международном научно-образовательном салоне, фестивале «Выбор профессии»)
- рассылка информационных материалов в художественные школы, общеобразовательные школы с художественно-эстетическим уклоном, Дома культуры, Дворцы молодежи, Центры по работе с молодежью и пр. по Ивановской, Владимирской, регионам России.

Приемная комиссия ХИЛМЖ РУТХП обеспечивает информирование абитуриентов о правилах приема, образовательных программах, условиях поступления и пр., размещая информацию на официальном сайте ХИЛМЖ в разделе Приемной комиссии, стендах Приемной комиссии в здании ХИЛМЖ»). Кроме того, Приемная комиссия ХИЛМЖ РУТХП обеспечивает функционирование телефонного канала взаимодействия с абитуриентами не только из Санкт-Петербурга, но из всех регионов России. Большой популярностью среди абитуриентов стали пользоваться социальные сети, блоги, и пр. В сети «ВКонтакте» была создана открытая группа ХИЛМЖ РУТХП, помогающая абитуриентам узнать о процессе учебы, о студенческой жизни, спортивных и культурных мероприятиях, проводимых в ХИЛМЖ РУТХП.

В 2025 году проведено более 15 мероприятий в рамках профориентационной работы:

- проведение дня открытых дверей в ХИЛМЖ РУТХП;
- размещение рекламы в «Справочник абитуриента»;
- встречи с выпускными классами МКОУ СОШ Ивановской области;
- проведение районного конкурса «Юный художник»;
- организация и проведение выставок.

1.2.4 Выпуск специалистов, востребованность и трудоустройстве выпускников

ХИЛМЖ РУТХП является уникальным и единственным учебным заведением, которое готовит кадры высшей квалификации по холуйской лаковой миниатюрной живописи и художественной вышивке. Большинство выпускников обучались на бюджетной основе, прибывших из исторических центров традиционного прикладного искусства. После окончания ХИЛМЖ РУТХП большинство из них возвращаются в места постоянного проживания и трудоустраиваются в местных художественно-творческих мастерских.

За последние три года выпускники ППССЗ трудоустраивались:

- ООО «Русская лаковая миниатюра»;
- ООО «Холуйская строчка»;
- ООО «Традиции промысла».

Работодатели отмечают, что выпускники основной образовательной программы имеют высокий уровень теоретической и практической подготовки, хорошо адаптируются к производственным условиям и успешно выполняют свои должностные обязанности.

Из выпускников 2025 года 3 продолжили обучение, 6 трудоустроились.

1.2.5 Обучение инвалидов и лиц с ограниченными возможностями здоровья

Большое внимание в ХИЛМЖ РУТХП уделяется поддержке и интеграции образовательный процесс лиц-инвалидов и лиц с ограниченными возможностями здоровья, для чего осуществляются системные работы по созданию соответствующих условий. В ХИЛМЖ РУТХП созданы специальные условия для получения образования инвалидами и обучающимися с ОВЗ.

Для обеспечения доступности получения среднего профессионального образования инвалидами и лицами с ограниченными возможностями в ХИЛМЖ РУТХП имеются:

- Версия официального сайта образовательной организации в сети «Интернет» для слабовидящих (для инвалидов и лиц с ограниченными возможностями здоровья по зрению);
- Оборудованные на первом этаже учебного корпуса учебные кабинеты и объекты для проведения практических занятий, приспособленные для использования инвалидами и лицами с ОВЗ, находящиеся на первом этаже учебного корпуса.
- Библиотека, приспособленная для использования инвалидами и лицами с ОВЗ;
- Информация на официальном сайте об обеспечении доступа в здания образовательной организации инвалидов и лиц с ОВЗ. В части обеспечения доступа в учебный корпус ХИЛМЖ РУТХП создана архитектурная среда для инвалидов и лиц с ограниченными возможностями здоровья, заключающаяся в обеспечении возможности беспрепятственного доступа обучающихся в аудитории. В учебном корпусе имеется общий вход с минимальным перепадом высот, оборудованный пандусом. На первом этаже учебного корпуса находится санитарно-гигиеническая комната, специально оборудованная для инвалидов и лиц с ОВЗ, оснащенная специализированным санитарно-техническим оборудованием и опорными поручнями;
- Информационные системы и информационно-телекоммуникационные сети, приспособленные для использования инвалидами и лицами с ОВЗ;
- На стенах первого этажа здания размещены навигационная поддержка в виде предупреждающих знаков мнемосхем, обозначений по системе Брайля.

В 2025 году проведена работа по формированию паспорта доступности, в котором указана краткая характеристика объекта, состояние доступности объекта, оценка состояния имеющихся недостатков в обеспечении условий доступности для инвалидов, оценка состояния и имеющихся недостатков в обеспечении условий доступности для инвалидов и предлагаемые решения.

За отчетный период в целях создания условий по обеспечению инклюзивного обучения инвалидов и лиц с ОВЗ структурные подразделения института осуществляли следующую работу:

- реализация дорожной карты по ОВЗ;
- развитие и обслуживание информационно-технологической базы инклюзивного обучения;
- сопровождение лиц с ОВЗ в период приемной кампании;

- обеспечение адаптации инвалидов и лиц с ОВЗ к условиям и режиму учебной деятельности;
 - организация мероприятий по созданию социокультурной толерантной среды, необходимой для формирования гражданской, правовой и профессиональной позиции соучастия, готовности всех членов коллектива к общению и сотрудничеству.
- СОГЛАСНО СВЕДЕНИЙ СПО-1 В ХИЛМЖ РУТХП обучается 1 ребёнок инвалид с детства, по специальности 54.02.02 Декоративно-прикладное искусство и народные промыслы (лаковая миниатюрная живопись).

1.2.6 Кадровый потенциал

По состоянию на 01.10.2025г. численность основного штатного преподавательского персонала ХИЛМЖ РУТХП составила 4 человека. Из них 1 является членом Союза Дизайнеров г. Москва, 1 аспирант РУТХП.

Таблица 5

Укомплектованность преподавательского состава штатными кадрами и работающими на условиях внешнего совместительства в период 2021-2025 гг.

| Год | Численность ППС | | Доля штатных преподавателей |
|------|-----------------|-------------|-----------------------------|
| | штат. | Внеш. совм. | |
| 2021 | 4 | 3 | 44% |
| 2022 | 4 | 3 | 44% |
| 2023 | 4 | 2 | 44% |
| 2024 | 5 | 2 | 55% |
| 2025 | 4 | 3 | 44% |

Преподавательский состав регулярно проходит повышение квалификации, в рамках программ реализуемых РУТХП, так и направление на обучение в другие организации. Квалификация педагогических работников ХИЛМЖ отвечает квалификационным требованиям, указанным в квалификационных справочниках и (или) профессиональных стандартах (при наличии).

Педагогические работники, привлекаемые к реализации ППССЗ, получают дополнительное профессиональное образование по программам повышения квалификации **не реже одного раза в три года** с учетом расширения спектра профессиональных компетенций, в том числе в форме стажировки в организациях, направление деятельности которых соответствует одной из области профессиональной деятельности.

К преподаванию в ХИЛМЖ ВШНИ по специальности 54.02.02 Декоративно-прикладное искусство и народные промыслы (лаковая миниатюрная живопись и художественная вышивка) привлечены 9 человек, из них 4 человек (44 %) – штатные преподаватели, 1 человек (11 %) – внутренний совместитель, 4 человека (44 %) - внешние совместители. Высшую квалификационную категорию имеют 1 человека (11%), первую – 0 человек. Членов Союза Дизайнеров Москвы – 2 человека (22 %), Учебный процесс обеспечен квалифицированными кадрами полностью.

1.2.7 Оценка качества учебно-методического и информационного обеспечения

Исходя из целей и задач ХИЛМЖ РУТХП в основе учебного процесса положено индивидуальное обучение по профессиональным дисциплинам (модулям) определяющих регионально-историческую сущность холуйской лаковой миниатюрной живописи и художественной вышивки.

Руководство организацией образовательного процесса в ХИЛМЖ РУТХП возложено на заместителя директора по учебной работе и помощника директора по воспитательной работе.

ХИЛМЖ РУТХП работает на основе учебных графиков и планов разработанных головной организацией (РУТХП).

В соответствии с рабочими графиками учебного процесса и рабочими учебными планами составляется расписания учебных занятий, которое утверждается директором филиала. Расписания учебных занятий, программы практик реализуют учебные планы и соответствуют нормативным требованиям.

Наряду с традиционными видами аудиторных занятий (лекции, семинарские и практические занятия) в ХИЛМЖ РУТХП ведётся работа по внедрению современных и интерактивных форм и методов обучения на основе передовых технологий.

Аудиторные занятия при освоении основных профессиональных образовательных программ сопровождаются самостоятельной работой обучающихся.

Текущий контроль знаний обучающихся осуществляется с использованием фондов оценочных средств и проводится в форме контрольных работ, устных опросов, тестов, просмотров и т.д. При текущем просмотре работ обучающихся одновременно проводится оценка по нескольким дисциплинам: рисунок, живопись, исполнительское мастерство, проектирование и совершенствование мастерства с учетом конкретного профиля, вида подготовки.

Требования при промежуточной аттестации обучающихся соответствуют ФГОС, содержанию и требованиям среднего профессионального образования, реализуемых в ХИЛМЖ РУТХП.

Экзаменационные билеты и критерии оценки при проведении экзаменационных просмотров составлены по всем дисциплинам (модулям), по которым предусмотрен экзамен как форма промежуточной аттестации. Билеты составлены в соответствии с требованиями ФГОС, а также в соответствии с программами дисциплин (модулей). Содержание экзаменационных материалов в полной мере позволяют оценить степень освоения обучающимся конкретной дисциплины (модуля) учебного плана.

Объем и структура практики соответствует требованиям ФГОС среднего профессионального образования.

Осуществляя образовательную деятельность, педагогическим составом ХИЛМЖ РУТХП разработаны и применяются педагогические технологии, основанные на преемственности разных уровней системы непрерывного профессионального образования.

Анализ представленной к самообследованию ППССЗ показал полное их соответствие ФГОС среднего профессионального образования.

ОПОП и ППССЗ включают в себя общие положения с указанием нормативных документов по разработке программы, срока освоения и трудоемкости образовательной программы, общую характеристику образовательной программы с описанием присваиваемой квалификации, направленности (вида), планируемых результатов освоения и сведений о педагогическом составе образовательной программы, учебный план, календарный учебный график, программы дисциплин (модулей), программы практик, оценочные средства, методические материалы, особенности организации образовательного процесса по образовательной программе.

В учебном плане указаны перечень дисциплин, практик, аттестационных испытаний государственной итоговой аттестации обучающихся, других видов учебной деятельности с указанием их объема в зачетных единицах, последовательности и распределения по периодам обучения. В учебном плане выделен объем работы обучающихся во взаимодействии с преподавателем (контактная работа обучающихся с преподавателем) по видам учебных занятий и самостоятельной работы обучающихся в академических часах. Для каждой учебной дисциплины (модуля) и практики указаны формы промежуточной аттестации обучающихся.

Важной задачей является обеспечение индивидуализации образовательного процесса по каждому блоку, наполнение учебных планов в части дисциплин базовой и вариативной частей.

Учебные планы обеспечивают изучение дисциплин на основе преемственности. Дисциплины (модули) рационально распределены по семестрам с позиций равномерности учебной работы студента и эффективного использования кадрового и материально-технического обеспечения образовательного процесса.

Соотношение теоретических и практических часов соответствует логике построения учебных дисциплин (модулей), требованиям ФГОС. По каждой дисциплине (модулю) предусмотрена самостоятельная работа и контрольные мероприятия.

Сроки освоения, максимальный объем учебной аудиторной и внеаудиторной (самостоятельной) работы студента, а также объемы аудиторных занятий студентов соответствуют ФГОС.

В календарном учебном графике указаны периоды осуществления видов учебной деятельности, практик, итогового контроля, государственной итоговой аттестации, периоды каникул.

Программы учебных дисциплин профессионального цикла разрабатываются педагогическим составом, и утверждаются директором филиала с согласованием кафедр РУТХП. В действующую программу (модуль) на новый учебный год вносятся изменения и/или дополнения с учетом последних изменений в законодательстве, новых нормативных актов и документов, которые обсуждаются на заседаниях кафедры и подписываются зав. кафедрой и преподавателем, ведущим дисциплину (модуль).

При оценке качества разработанных программ учитывались следующие критерии:

- соответствие требованиям к структуре программы, объему дисциплин (модуля), распределению учебной нагрузке по годам, практической деятельности ФГОС;
- раскрытие содержания материала с точки зрения полноты и достаточности, позволяющей студенту самостоятельно изучать дисциплину (модуль);
- соответствие требованиям научности в конкретной области знания;

- постановка цели изучения и места дисциплины (модуля) в системе дисциплин, изучаемых по конкретному профилю, виду, направлению профессиональной деятельности.

Каждая программа дисциплины (модуля) содержит:

- требования к обучающемуся, а именно исходный уровень знаний и умений, которыми должен обладать обучающийся до изучения дисциплины (модуля);
- краткая характеристика дисциплины (модуля), областей, объектов и видом профессиональной деятельности, ее особенности через учебную и воспитательную задачи;
- компетенции, соответствующие видам профессиональной деятельности;
- элементы, отражающие специфику ХИЛМЖ РУТХП исходя из ее миссии, целей и задач;
- организация самостоятельной работы обучающегося;
- методические материалы;
- оценочные средства, формы контроля (входного, текущего, рубежного, итогового), методическое обеспечение и методика результирующей оценки на основе балльно-рейтинговой оценки учебной деятельности обучающегося.

Оценочные средства представлены в виде фонда оценочных средств для промежуточной аттестации обучающихся и для государственной итоговой аттестации.

Фонд оценочных средств для проведения промежуточной аттестации обучающихся по дисциплине (модулю) или практике, входит в состав соответственно рабочей программы дисциплины (модуля) или программы практики и включает в себя:

- перечень компетенций с указанием этапов их формирования в процессе освоения образовательной программы;
- описание показателей и критериев оценивания компетенций на различных этапах их формирования, описание шкал оценивания;
- типовые контрольные задания или иные материалы, необходимые для оценки знаний, умений, навыков и (или) опыта деятельности, характеризующих этапы формирования компетенций в процессе освоения образовательной программы;
- методические материалы, определяющие процедуры оценивания знаний, умений, навыков и (или) опыта деятельности, характеризующих этапы формирования компетенций.

Фонд оценочных средств для государственной итоговой аттестации включает в себя:

- перечень компетенций, которыми должны овладеть обучающиеся в результате освоения образовательной программы;
- описание показателей и критериев оценивания компетенций, а также шкал оценивания;
- типовые контрольные задания или иные материалы, необходимые для оценки результатов освоения образовательной программы;
- методические материалы, определяющие процедуры оценивания результатов освоения образовательной программы.

В состав методических материалов образовательной программы включены:

- методические материалы практических (семинарских) занятий;
- методические указания к выполнению выпускной квалификационной работы.

Особенности организации образовательного процесса по образовательной программе описывают условия организации образовательного процесса по ОПОП для инвалидов и лиц с ограниченными возможностями здоровья, предусматривают возможность

организации образовательного процесса с использованием сетевой формы обучения и с применением электронного обучения и дистанционных образовательных технологий.

Таким образом, можно сделать вывод:

1. ППССЗ по специальности 54.02.02 *Декоративно-прикладное искусство и народные промыслы (по видам)* имеет учебные планы и календарные учебные графики; разработанные на основе ФГОС СПО.

2. По всем дисциплинам (модулям) и практикам имеются учебные программы, которые рассмотрены на Совете филиала и утверждены директором ХИЛМЖ РУТХП.

3. Учебные планы, календарные учебные графики, программы дисциплин (модулей) и практик, размещены на официальном сайте ХИЛМЖ РУТХП.

Библиотечно-информационное обеспечение

Деятельность библиотеки направлена на создание условий для образовательной, научной, исследовательской деятельности всех категорий пользователей библиотеки через предоставление доступа к книжному фонду и электронным информационным ресурсам. Библиотека осуществляет информационное и справочно-библиографическое обслуживание пользователей в соответствии с основными направлениями научной и учебной деятельности ХИЛМЖ РУТХП. Библиотека включена в образовательную среду вуза, и осуществляет информационно-справочное сопровождение образовательного процесса в онлайн-режиме.

Библиотека предоставляет доступ к электронным библиотечным ресурсам (ЭБС): «Университетская библиотека он-лайн» и «Лань», авторизованным пользователям (обучающимся и преподавателям Холуйского института РУТХП к электронным изданиям, включенным в учебные программы Холуйского института РУТХП.

Фонд библиотеки создан как единый, на основе централизованного комплектования, организуется по назначению и видам документов. В его составе выделены:

Основной фонд – часть единого фонда, включающая наиболее полное собрание отечественных и зарубежных изданий учебной и научной литературы.

Подсобный фонд – состоит из книг, изданных РУТХП, и представляет собой научные и учебные издания, авторами которых являются научно-педагогические работники вуза.

Фонд научной литературы - включает труды современных исследователей народного искусства и работы ученых, написанные на протяжении всего XX века. Фонд научной литературы представлен также материалами конференций, диссертациями, монографиями, авторефератами.

Учебный фонд – специализированный фонд, в котором представлены учебники, учебные, учебно-методические пособия и электронные версии учебных изданий РУТХП.

Фонд периодики – журналы по педагогике, образованию, искусству, культуре.

Фонд библиотеки является уникальным по своему содержанию. Отличительной особенностью фонда библиотеки Холуйского института РУТХП является то, что на сегодня, это, пожалуй, единственное наиболее полное собрание печатных изданий по народному искусству, которое ежегодно пополняется. Комплектование фонда изданиями по традиционному прикладному искусству осуществляется в результате приобретения книг в издательствах, музеях и книготорговых организациях.

Структура библиотеки: абонемент и ПК для самостоятельной подготовки студентов в библиотеке.

В библиотеке для пользователей оборудованы рабочие места (6 единиц) с доступом к глобальной сети интернет и к локальным электронным ресурсам для работы с информационными образовательными ресурсами.

Информирование пользователей библиотеки об информационных ресурсах, услугах и мероприятиях осуществляется через размещение информационных материалов (афиш, объявлений) на сайте Холуйского института РУТХП, на странице ВКонтакте и на информационных стендах филиала.

Комплектование библиотечного фонда библиотеки планируется в соответствии с ФГОС, по специальностям и направлениям подготовки Холуйского института РУТХП.

Комплектование регламентируется следующими локальными нормативно-правовыми документами и базой данных.

1. Положение о библиотеке.
2. Тематический план комплектования библиотеки.

Справочно-библиографическая деятельность напрямую связана с главными направлениями работы библиотеки. Она заключается в выполнении библиографических справок и консультаций по запросам пользователей. Ежегодно в библиотеке проводятся групповые и индивидуальные консультации по работе с ЭБС (Университетская библиотека он-лайн) и ЭБС «Лань».

Деятельность библиотеки в этом направлении осуществляется через разнообразные формы и методы массовой работы с учетом знаменательных дат и важных событий текущего года и координируется с воспитательной работой ХИЛМЖ РУТХП.

В организации мероприятий библиотека взаимодействует с социальными партнерами.

В 2025 году библиотекой было проведено 7 культурно-досуговых мероприятий, оформлено 2 книжно-иллюстративных выставки и 9 информационных запросов.

Функционирование электронной информационно-образовательной среды

В ХИЛМЖ РУТХП создана и развивается электронная информационно-образовательная среда (ЭИОС), реализующая на современном уровне функции не только обучения, но и управления процессом образования и его качеством (от набора студентов и слушателей и маркетинга образовательных услуг до формирования и реализации образовательных программ).

Назначением ЭИОС ХИЛМЖ РУТХП является обеспечение возможности удаленного интерактивного доступа к информационным и образовательным ресурсам РУТХП и информационной открытости ХИЛМЖ РУТХП в соответствии с требованиями действующего законодательства Российской Федерации в сфере образования.

ЭИОС ХИЛМЖ РУТХП предназначена для:

- обеспечения информационной открытости ХИЛМЖ РУТХП в соответствии с требованиями действующего законодательства Российской Федерации в сфере образования:

- для осуществления процесса набора абитуриентов ХИЛМЖ РУТХП создан сегмент подключения к ФИС ГИА и Приёма и Суперсервису «Поступи в ВУЗ онлайн» (подача заявлений абитуриентов через портал «Госуслуги»). Работы ведутся на

основании требований Постановления Правительства РФ №36 от 27.01.2012 и письма Минобрнауки России №АК-190/05 от 29.08.2012, в соответствии с техническими условиями по подключению к защищенной корпоративной сети передачи данных Федерального государственного бюджетного учреждения «Федеральный центр тестирования» (ЗКСПД ФБГУ «ФЦТ»). Произведены работы по подключению абонентского пункта к ФИС ФРДО;

- информационного обеспечения и повышения эффективности образовательного процесса в соответствии с требованиями федеральных государственных образовательных стандартов (далее - ФГОС) к реализации образовательных программ;

Каждый обучающийся в течение всего периода обучения имеет индивидуальный неограниченный доступ к ЭИОС ХИЛМЖ РУТХП.

ЭИОС ХИЛМЖ РУТХП обеспечивает:

- доступ к учебным планам, рабочим программам дисциплин (модулей), практик и к изданиям электронных библиотечных систем (далее - ЭБС), ЭИОР, указанным в рабочих программах, практик другим ЭИР;

- доступ ко всем ЭИОР, указанным в рабочих программах, из любой точки, в которой имеется доступ к сети Интернет;

- фиксацию хода образовательного процесса, результатов промежуточной аттестации и результатов освоения основной профессиональной образовательной программы;

- формирование электронного портфолио обучающегося, в том числе сохранение работ обучающегося, рецензий и оценок на эти работы со стороны любых участников образовательного процесса;

- взаимодействие между участниками образовательного процесса, в том числе синхронное и/или асинхронное взаимодействие посредством сети Интернет;

- доступ обучающихся из числа лиц с ограниченными возможностями здоровья к ЭИОР в формах, адаптированных к ограничениям их здоровья.

Цели ЭИОС ХИЛМЖ РУТХП:

- организация образовательного процесса в электронной форме по реализуемым образовательным программам посредством использования информационно-образовательных технологий и сервисов ЭИОС;

- обеспечение образовательного процесса всех форм обучения информационно-справочным и информационными образовательными ресурсами ЭИОС;

- доступ обучающихся и работников ХИЛМЖ РУТХП, вне зависимости от места их нахождения, к информационно-справочным и информационным образовательным ресурсам ЭИОС ХИЛМЖ РУТХП посредством использования информационно-телекоммуникационных технологий и сервисов ЭИОС;

- взаимодействие всех участников образовательного процесса, имеющих права доступа к ЭИОС;

- индивидуализация образовательной траектории обучающегося;

- повышение эффективности и качества образовательного процесса посредством системно организованной совокупности технологий, процессов и персонала;

- обеспечение механизмов и процедур мониторинга качества образовательного процесса.

ЭИОС ХИЛМЖ РУТХП обеспечивает:

- методическое и техническое обеспечение всех видов занятий, процедур оценки результатов обучения на основе сервисов ЭИОС;

- информационно-справочное сопровождение образовательного процесса в онлайн-режиме (доступ к учебным планам, рабочим программам дисциплин, практик, к изданиям электронных библиотечных систем и информационным образовательным ресурсам, указанным в рабочих программах, рассылка актуальных сообщений в расписании занятий и т.п.);

- фиксирование хода учебного процесса, результатов промежуточных аттестаций и результатов освоения основной профессиональной образовательной программы;

- формирование и сопровождение электронного портфолио обучающегося в личном кабинете студента, включающего:

- учебные достижения (сохранение работ, оценок и рецензий);

- индивидуальные достижения (сертификаты, свидетельства, дипломы конкурсов, олимпиад, творческие работы);

- документы дополнительного образования (сертификаты, свидетельства, дипломы);

- результаты научной работы;

- собственные разработки;

- спортивные достижения;

- участие в культурно-воспитательной работе;

- поощрения (грамоты, благодарности и пр.);

- другие материалы.

- обеспечение взаимодействия между участниками образовательного процесса, синхронного и (или) асинхронного, в том числе, посредством сети Интернет.

ЭИОС ХИЛМЖ РУТХП включает:

-официальный сайт ХИЛМЖ РУТХП. Структура официального сайта ХИЛМЖ РУТХП и формат информации определяется «Требованиями к структуре официального сайта образовательной организации в информационно-телекоммуникационной сети «Интернет» и формату представления на нем информации» (утв. приказом Рособнадзора от 04.08.2023 № 1493). Официальный сайт ХИЛМЖ РУТХП располагается по адресу <http://www.vshni.ru/>. Сайт содержит более 80 страниц, всесторонне освещающих жизнь ХИЛМЖ РУТХП. Ежемесячно сайт ХИЛМЖ РУТХП посещает около тысячи пользователей. По данным интернет ресурса «Яндекс Метрика» с 1 января 2025года по 31 декабря 2025 года сайт просматривали 12500 пользователей;

- электронную библиотечную систему. Основными функциями электронной библиотеки ХИЛМЖ РУТХП является:

- порталы системы создания и управления курсами MOODLE, которые обеспечивают:

- управление ролями пользователей;

- создание и управление электронными образовательными ресурсами;

- синхронное и асинхронное взаимодействие пользователей посредством сети «Интернет»;

- фиксацию хода образовательного процесса, ведение учета результатов текущей и промежуточной аттестаций, результатов освоения основной образовательной программы;

- проведение всех видов занятий, процедур оценки результатов обучения, реализация которых предусмотрена с применением электронного обучения, дистанционных образовательных технологий;

Программно-аппаратному и телекоммуникационному обеспечению ЭИОС ХИЛМЖ РУТХП отвечают современным требованиям:

- технические характеристики серверного оборудования удовлетворяют требованиям одновременной работы неограниченного числа пользователей сервисов ЭИОС;

- наличие средств бесперебойного питания оборудования с целью обеспечения непрерывности учебного процесса;

- наличие средств хранения и ретроспективного восстановления данных;

- наличие аппаратных и программных средств обеспечения информационной безопасности;

- обеспечение круглосуточного доступа к ЭИОС обучающихся и научно-педагогических работников ХИЛМЖ РУТХП.

Порядок доступа к ЭИОС ХИЛМЖ РУТХП

- используется разграничительная политика доступа обучающихся и научно-педагогических работников ХИЛМЖ РУТХП к информационно-образовательным ресурсам ЭИОС. Работа обучающихся и сотрудников на порталах системы создания и управления курсами MOODLE осуществляется по авторизованному доступу с использованием личных учетных данных (логин и пароль).

- учетная запись к библиотечным онлайн-ресурсам обучающемуся, научно-педагогическому работнику выдается работниками библиотеки ХИЛМЖ РУТХП с фиксацией в журнале выдачи.

- в случае утраты регистрационных данных или их раскрытия учетная запись формируется повторно.

- учетные записи студентов, завершивших обучение, исключаются из состава организации ХИЛМЖ РУТХП, с сохранением собственного контента и портфолио.

Ответственность участников использования ЭИОС ХИЛМЖ РУТХП.

- с целью обеспечения безопасности информационных ресурсов и персональных данных участников ЭИОС учетные данные пользователей не разглашаются и не передаются третьим лицам.

- участники ЭИОС несут дисциплинарную ответственность за несанкционированное использование регистрационных данных других участников, в том числе осуществление операций от имени владельца регистрационной информации, а также умышленную порчу информации.

- при нарушении правил пользования ЭИОС администратор организации имеет право блокировать учетную запись пользователя с уведомлением нарушителя о причине блокировки до устранения причин блокировки. Неоднократное нарушение правил ведет к удалению учетной записи.

- участник ЭИОС немедленно уведомляет информационный отдел ХИЛМЖ РУТХП в случае несанкционированного доступа к данным.

Способы и порядок поддержки пользователей ЭИОС ХИЛМЖ РУТХП.

- информация об ЭИОС ХИЛМЖ РУТХП, порядок доступа к ее отдельным компонентам размещаются на официальном сайте ХИЛМЖ РУТХП;

- пользователь ЭИОС имеет право получения поддержки при работе с ЭИОС ХИЛМЖ РУТХП;

- учебно-методическую и техническую поддержку пользователям оказывают работники структурных подразделений, отвечающих за сопровождение соответствующих компонентов ЭИОС в соответствии с действующими локальными актами ХИЛМЖ РУТХП.

1.2.8 Внутренняя система оценки качества образования

Внутренняя оценка качества среднего профессионального образования ХИЛМЖ РУТХП вводится с целью:

- определения соответствия предоставляемого образования потребностям физических лиц, в интересах которых осуществляется образовательная деятельность;

- обеспечения открытости и доступности информации об образовательной деятельности ХИЛМЖ РУТХП;

- обеспечения пользователей достоверной информацией, охватывающей различные аспекты образовательной деятельности ХИЛМЖ РУТХП, для обоснованного принятия управленческих решений и разработки программ и мер повышения качества предоставляемых образовательных услуг;

Оценка качества образования строится на сочетании различных механизмов:

- внешних и внутренних процедур оценивания образовательного процесса и его результатов;

- процедур получения обратной связи от различных участников образовательных отношений о качестве образовательных услуг (выпускников, работодателей).

К внутренним оценочным процедурам и инструментам относятся:

- регулярная оценка качества реализации образовательных программ;

- ежегодное самообследование ХИЛМЖ РУТХП;

- государственная итоговая аттестация.

Основными задачами внутренней оценки качества среднего профессионального образования ХИЛМЖ РУТХП являются:

- формирование максимально объективной оценки качества подготовки обучающихся по результатам освоения образовательных программ;

- совершенствование структуры и актуализация содержания образовательных программ, реализуемых в образовательной организации;

- совершенствование ресурсного обеспечения образовательного процесса в ХИЛМЖ РУТХП;

- повышение компетентности и уровня квалификации педагогических работников ХИЛМЖ РУТХП, участвующих в реализации ОПОП СПО;

- повышение мотивации обучающихся к успешному освоению ППССЗ СПО;

- усиление взаимодействия ХИЛМЖ РУТХП с профильными предприятиями по вопросам совершенствования образовательного процесса;

- противодействие коррупционным проявлениям в ходе реализации образовательного процесса;

- унификация подходов к независимой оценке качества подготовки обучающихся посредством стандартизации оценочных средств и процедур;

- обеспечение объективной информацией об уровне подготовки обучающихся для принятия обоснованных управленческих решений по проблемам повышения качества образовательных услуг;

- выявление факторов, влияющих на качество образовательных услуг для принятия своевременных мер, направленных на повышение эффективности и качества образовательной деятельности ХИЛМЖ РУТХП;

- повышение социальной ответственности обучающихся за счет использования объективных данных об их учебных достижениях;

- повышение ответственности руководителей подразделений за качество подготовки обучающихся;

- обеспечение открытости и доступности информации о качестве образовательных услуг и об учебных достижениях обучающихся для внутренних и внешних пользователей.

ХИЛМЖ РУТХП обеспечивает проведение необходимых оценочных процедур, разработку и внедрение системы оценки качества, обеспечивает оценку, учет и дальнейшее использование полученных результатов. Представленные в настоящем Положении требования к оценке качества образования отражают фактическое состояние и основные показатели деятельности подразделений в части обеспечения высокого качества подготовки обучающихся.

Система оценки качества образования в ХИЛМЖ РУТХП основана на принципах прозрачности, валидности, систематичности, регулярности, независимости, многоступенчатости, направленности на усовершенствование.

Для обеспечения независимой оценки качества образования в ХИЛМЖ РУТХП на регулярной основе проводятся мониторинговые исследования качества образования, позволяющие получить оценку реального состояния, обеспечивают прогноз развития системы образования в ХИЛМЖ РУТХП.

Целью мониторинга качества образования является получение объективной информации о достижении основных показателей для определения факторов, выявления изменений, влияющих на качество образования в РУТХП и филиалах, а также непрерывного системного анализа состояния и поддержки показателей его развития.

Задачами мониторинга качества образования являются:

- Организационное и методическое обеспечение сбора, обработки, хранения информации о состоянии и динамике показателей качества образования; технологическая и техническая поддержка сбора, обработки, хранения информации о состоянии и динамике качества образования в РУТХП и филиалах;

- проведение сравнительного анализа и анализа факторов, влияющих на динамику качества образования;

- своевременное выявление изменений, происходящих в образовательном процессе, и факторов, вызывающих их;

- предупреждение негативных тенденций в организации образовательного процесса;

- оформление и представление информации о состоянии и динамике качества образования;

Функциями мониторинга качества образования являются:

- получение сравнительных данных, выявление динамики и факторов влияния на динамику качества образования;

- координация деятельности организационных структур, задействованных в процедурах мониторинга качества образования.

Основными принципами мониторинга качества образования являются объективность, точность, полнота, достаточность, оперативность.

В сферу полномочий участников мониторинговых исследований входит:

- разработка методов и инструментов мониторинга;
- организация и обеспечение сбора, анализа, оценки и обработки данных по показателям, определенных системой мониторинга;
- создание и поддержание в актуальном состоянии информационной базы данных, банка информационно-аналитических материалов по показателям мониторинга качества образования;
- подготовка проектов отчетов по результатам мониторинга качества образования.

Использование информационных технологий на всех этапах сбора, обработки, хранения и использования информации обеспечивает системный администратор ХИЛМЖ РУТХП.

Объектами мониторинга качества образования являются:

- результаты приёма;
- результаты освоения обучающимися образовательных программ (оценка текущих знаний обучающихся, результаты промежуточной аттестации, результаты итоговой аттестации, результаты диагностических работ по оценке остаточных знаний обучающихся);
- основную профессиональную образовательную программу среднего образования реализуемых в ХИЛМЖ;
- выполнение трудовых функций педагогическими работниками;
- ресурсное обеспечение (учебно-методическое, материальное-техническое, информационное) образовательной деятельности;
- сайт ХИЛМЖ РУТХП;

Основными видами мониторинга в зависимости от объекта исследования являются:

- мониторинг качества приема;
- мониторинг качества освоения обучающимися ОПОП;
- мониторинг качества ОПОП;
- мониторинг кадрового потенциала ХИЛМЖ;
- мониторинг ресурсное обеспечение образовательной деятельности;
- мониторинг деятельности структурных подразделений, осуществляющих образовательную деятельность по ОПОП;
- мониторинг удовлетворенности качеством образования участниками образовательного процесса;
- мониторинг сайта ХИЛМЖ;

Источниками данных для мониторинга качества образования являются результаты проведения внутренних проверок. Объектом проверки является выполнение требований ФГОС, к реализации отдельной образовательной программы и качество образовательной деятельности. Реализация проверочных процедур осуществляется за счет:

- мониторинга качества освоения обучающимися ОПОП (мониторинг промежуточной аттестации).

Уровень требований, предъявляемых в ходе промежуточных аттестаций обучающихся (по результатам промежуточных аттестаций), соответствует ФГОС, содержанию и требованиям основных профессиональных образовательных программ, реализуемых в ХИЛМЖ РУТХП. Фонды оценочных средств, включающие контрольно-измерительные материалы, составлены по всем учебным дисциплинам (модулям), по которым предусмотрен экзамен как форма промежуточной аттестации. Контрольно-измерительные материалы для промежуточной аттестации составлены в соответствии с требованиями ФГОС, а также в соответствии с рабочими программами учебных дисциплин (модулей).

Содержание контрольно-измерительных материалов в полной мере позволяет оценить степень освоения обучающимися теоретического материала, получения практических умений и навыков по конкретной дисциплине (модулю) учебного плана. Контрольно-измерительные материалы промежуточной аттестации рассматриваются и утверждаются на заседаниях соответствующих кафедр.

При проведении промежуточной аттестации помимо устных опросов по билетам и подготовки специальных вопросов используются такие формы, как: тесты, творческие задания, просмотры, рефераты, помогающие раскрыть научные и творческие способности обучающихся, уровень сформированности практических умений и навыков. Разработанные фонды оценочных средств, используемых при проведении промежуточной аттестации, обеспечивают оценку качества общекультурных, общепрофессиональных и профессиональных компетенций.

В ходе промежуточной аттестации большинство обучающихся показывают достаточно высокий уровень знаний изученных дисциплин (Таблица 6).

Таблица 6

*Результаты экзаменационных сессий обучающихся по специальности 54.02.02
Декоративно-прикладное искусство и народные промыслы (по видам)
очная форма обучения*

| Специальность | Контингент студентов | При самообследовании 2025 .г. | | | | | | | | | | Средний балл | Средняя оценка |
|---|----------------------|-------------------------------|-----|---------|----|--------|----|--------|---|---------|---|--------------|----------------|
| | | участвовал | | отлично | | хорошо | | удовл. | | неудов. | | | |
| | | абс. | % | абс. | % | абс. | % | абс. | % | абс. | % | | |
| Декоративно-прикладное искусство и народные промыслы (по видам) | 33 + 1ак | 33 | 100 | 5 | 13 | 28 | 87 | 2 | 8 | - | - | - | 4,1 |

Мониторинг результатов государственной итоговой аттестации

Освоение образовательных программ среднего образования в ХИЛМЖ завершается обязательной государственной итоговой аттестацией (ГИА) выпускников, целью которой является установление уровня подготовки выпускника к выполнению профессиональных задач и соответствия его подготовки требованиям ФГОС СПО ГИА осуществляется посредством проведения заседаний государственных экзаменационных комиссий (ГЭК), организуемых по каждой образовательной программе.

Председателем ГЭК ХИЛМЖ РУТХП по направлению подготовки 54.02.02 Декоративно-прикладное искусство и народные промыслы (по видам) является директор ООО «Русская Лаковая Миниатюра» Чиркин Владимир Александрович

Тематика выпускных квалификационных работ утверждается художественным Советом РУТХП и ректором РУТХП и полностью соответствует требованиям.

ВКР специалистов среднего профессионального образования состоит из:

- художественно-графический проект (графический рисунок и тональное решение)
- изделие (комплект изделий) традиционного прикладного искусства, выполненное собственноручно в материале,
- пояснительная записка, отражающая в том числе, последовательность сбора предварительного материала - как основы графического проекта.

Оценки знаний выпускников при итоговом контроле соответствуют требованиям ФГОС СПО.

В отчетах председателей ГЭК приводится:

- качественный состав ГЭК;
- характеристика общего уровня подготовки студентов по направлению подготовки (специальности);
- анализ результатов защит выпускных квалификационных работ;
- недостатки в подготовке студентов.

За 2025 год существенных недостатков в подготовке обучающихся председателем ГЭК отмечено не было. Выпускники ХИЛМЖ РУТХП показали высокий уровень подготовки (Таблица 7).

Таблица 7

Результаты защиты выпускных квалификационных работ по специальности 54.02.02 Декоративно-прикладное искусство и народные промыслы (по видам), очная форма обучения за 2025 г

| Год | Специальность | Число студентов | Результаты аттестации | | | | | | | |
|------|--|-----------------|-----------------------|-----|--------|----|-----------|----|------------|---|
| | | | отлично | | хорошо | | удовлетв. | | Неудовлетв | |
| | | | абс. | % | абс. | % | абс. | % | абс. | % |
| 2021 | 54.02.02 Декоративно-прикладное искусство и народные промыслы (по видам) | 12 | 7 | 55 | 4 | 32 | 1 | 10 | - | - |
| 2022 | 54.02.02 Декоративно-прикладное искусство и народные промыслы (по видам) | 12 | 12 | 100 | - | - | - | - | - | - |
| 2023 | 54.02.02 Декоративно-прикладное искусство и народные промыслы (по видам) | 9 | 9 | 100 | - | - | - | - | - | - |
| 2024 | 54.02.02 Декоративно-прикладное искусство и народные промыслы (по видам) | 13 | 13 | 100 | | | | | | |

| | | | | | | | | | |
|------|--|-----------|-----------|-----------|----------|-----------|----------|-----------|--|
| | видам) | | | | | | | | |
| 2025 | 54.02.02 Декоративно-прикладное искусство и народные промыслы (по видам) | 9 | 5 | 60 | 4 | 40 | | | |
| | ВСЕГО | 55 | 46 | 95 | 4 | 72 | 1 | 10 | |

Дипломы с отличием получили: в 2021 г. – 4 выпускник (13%), в 2022 г. -3 выпускника (26%); в 2023г. – 1 выпускник, 2024 г. – 3 выпускника (23%), 2025 г. -3 выпускника (35%)

Общее количество выпускников по программе подготовки специалистов среднего звена в ХИЛМЖ в 2025 году составило 9 человек (8 студентов холуйской лаковой миниатюрной живописи и 1 художественной вышивки).

Члены ГЭК отметили, что состояние дипломного проектирования (тематика и содержание дипломных проектов (работ) в СПО соответствует современному уровню развития науки в области традиционного прикладного искусства. Дипломные работы выполнены на высочайшем исполнительском уровне мастерства. Они достойно продолжают и развивают в новых реалиях системный подход в образовании и воспитании в лучших традициях отечественной культуры.

При обсуждении дипломных проектов, отмечались высокое мастерство выпускников, показавших владение разнообразными технологическими приемами, умение выполнить сложнейшие колористические задачи и масштабность замыслов. В отзывах рецензентов, отмечен высокий уровень владения профессионального мастерства дипломников.

Каждый дипломный проект был представлен в полном объеме, включающем готовое изделие, планшет с графическим рисунком и тональным решением, пояснительную записку, коллекцию живописных и графических зарисовок и эскизов, свидетельствующих о знании специальной литературы и архивных источников, изученных в музеях.

Рецензентами и комиссией каждая из ВКР оценена как произведение декоративно-прикладного искусства, представляющее эстетическую ценность.

ГЭК выражена благодарность руководителям дипломных проектов, демонстрирующих тонкое понимание мировосприятия молодежи и находящих оптимальные методы приобщения студентов к традициям русской культуры.

Председатель ГЭК отметил высокое качество ВКР, и все студенты получили высокую оценку рецензентов. Рецензентами единодушно отмечен высокий уровень знаний дипломников в области лаковой миниатюрной живописи, глубокое понимание и овладение техникой письма.

Государственная Экзаменационная Комиссия при оценке выпускных квалификационных работ принимала во внимание следующие критерии:

- 1) качество, выполненного в натуральную величину проекта изделия (графических и цветовых решений);
- 2) качество исполненного изделия в материале и его художественная ценность;
- 3) объем пояснительной записки, включающей историческую часть данного вида традиционно-прикладного искусства, описания технологии изготовления изделия в материале, экономический расчет стоимости изделия, количество и качество

прилагаемых к записке подготовленных зарисовок, натуральных этюдов, композиционных поисков решений изделия.

Большое значение при оценивании придавалось умению дипломника защищать свою художественную позицию, знанию традиций народного искусства и современных требований, предъявляемых к произведениям традиционного прикладного искусства, их месту в современной жизни.

Качество профессиональной подготовки выпускников 2025 года по специальности 54.02.02 Декоративно-прикладное искусство и народные промыслы (по видам) полностью соответствует требованиям ФГОС СПО.

При проведении самообследования за 2025 года было проведено анкетирование студентов и преподавателей ХИЛМЖ РУТХП, а так же работодателей.

Основные выводы при анкетировании студентов:

- студенты в целом удовлетворены качеством образовательного процесса и организацией внеучебной деятельности в институте, информационным обеспечением.

Основные выводы по итогам анкетирования работодателей

Выпускники ХИЛМЖ РУТХП работают на предприятиях, представители которых приняли участие в опросе, и составляют 2/3 контингента сотрудников и работодателей полностью устраивает качество подготовки выпускников. Свою производственную базу для подготовки студентов ХИЛМЖ РУТХП предоставляют 100 % респондентов.

Основные выводы при анкетировании преподавателей:

1.3 Внеучебная деятельность

1.3.1 Организация воспитательной работы в ХИЛМЖ РУТХП

Ключевыми элементами социальной среды ХИЛМЖ являются: корпоративные ценности, корпоративные традиции, корпоративная этика, корпоративные коммуникации, здоровый образ жизни.

Воспитательные задачи ХИЛМЖ, вытекающие из приоритета общечеловеческих и нравственных ценностей, реализуются в совместной образовательной, научной, практической, общественной и иной деятельности обучающихся. Воспитательная деятельность в ХИЛМЖ осуществляется системно через учебный процесс, учебную и производственную практики, научно-исследовательскую работу обучающихся и систему внеучебной работы по всем направлениям.

Воспитание реализуется в ХИЛМЖ как деятельность, направленная на развитие личности, создание условий для самоопределения и социализации обучающихся на основе социокультурных, духовно-нравственных ценностей и принятых в российском обществе правил и норм поведения в интересах человека, семьи, общества и государства, формирование у обучающихся чувства патриотизма, гражданственности, уважения к памяти защитников Отечества и подвигам Героев Отечества, закону и правопорядку, человеку труда и старшему поколению, взаимного уважения, бережного отношения к культурному наследию и традициям многонационального народа Российской Федерации, природе и окружающей среде.

Ключевыми направлениями молодежной политики ХИЛМЖ являются:

- гражданско-патриотическое воспитание;
- духовно-нравственное воспитание;

- развитие студенческого самоуправления;
- профессионально-трудовое воспитание;
- физическое воспитание;
- культурно-эстетическое воспитание;
- научная деятельность обучающихся;
- правовое воспитание и др.

Большое внимание уделяется студенческому самоуправлению. Участие в студенческом самоуправлении дает широкие возможности для реализации личностного потенциала обучающихся.

Спортивно-массовая работа с обучающимися в ХИЛМЖ проводится с целью сохранения и приумножения его спортивных достижений, популяризации различных видов спорта, формирования у обучающихся культуры здорового образа жизни. Физическая культура и спорт рассматриваются не только как путь к здоровью нации, но и как важная составляющая в подготовке современного квалифицированного профессионала, востребованного на рынке труда.

Воспитательная работа в ХИЛМЖ призвана способствовать успешному выполнению миссии института, определяющей позиционирование в окружающем мире высшего учебного заведения, способного возрождать, сохранять и развивать историческую культуру России непосредственно в регионально-исторических центрах через подготовку художников из числа местной молодежи по конкретным видам традиционных народных художественных промыслов, способных через эстетику своего художественно-творческого труда, основанного на регионально-исторических художественно-технологических, конструктивных, колористических традициях, влиять на этику современной жизни, на формирование национального и духовного самосознания подрастающего поколения нашей Родины, воспитание чувства РОДИНЫ – РОССИИ.

Нормативно правовые основы разработки содержания рабочей программы воспитания обучающихся составляют:

1. Конституция Российской Федерации;
2. Федеральный закон от 29.12.2012 № 273-ФЗ «Об образовании в Российской Федерации»;
3. Распоряжение Правительства РФ от 29.05.2015 № 996-р «Об утверждении Стратегии развития воспитания в Российской Федерации на период до 2025 года»;
4. Указ Президента РФ от 21.07.2020 № 474 «О национальных целях развития Российской Федерации на период до 2030 года»;
5. Нормативные правовые акты и методические рекомендации (документы) Министерства науки и высшего образования Российской Федерации.

Приоритетами организации воспитательной работы в ХИЛМЖ являются создание условий и предпосылок для воспитания:

- компетентного специалиста в области традиционного прикладного искусства с высокой профессиональной мотивацией, отличающегося стремлением к постоянному наращиванию компетенций для активной адаптации на рынке труда;
- гражданина-патриота, обладающего национальным самосознанием, поощряющего взаимопонимание различных народов, способного противодействовать этнической и религиозной нетерпимости, терроризму, сепаратизму и прочим формам экстремизма, поддерживать развитие гражданского общества, ощущая чувство причастности к историко-культурной общности российского народа и судьбе России;

– художника-педагога высокой профессиональной культуры, который обладает метапредметными компетенциями и ценностно-эстетическим отношением к действительности, является проводником культурно-генетического кода и эстетических ценностей традиционного прикладного искусства России;

– глубоко духовной личности, обладающей высоким уровнем нравственного развития и человеческими качествами, имеющих эстетическую природу и специфику проявления духовности;

– социально и физически активного индивида, способного к открытой коммуникации на основе взаимоуважения и взаимопонимания в рамках регламентированной обществом и государством системы знаний, норм и правил поведения;

– личности высокой нравственной культуры, способной транслировать непреходящие традиционные и нравственные ценности на основе традиционной культуры в жизнь современного социума в форме непосредственной передачи от поколения к поколению;

– студента новой формации, предполагающей сознательное повышение экологической, информационной и цифровой культур.

Предметом первостепенной заботы профессорско-преподавательского состава, Студенческого совета ХИЛМЖ, директора, педагогического совета за последние шесть лет, является создание социокультурной (воспитательной) среды академии, способствующей развитию общекультурных и социально-личностных компетенций студентов, развитию сообщества студентов, ориентированного на ценности гражданского общества, отличающегося высоконравственной атмосферой, межкультурной толерантностью, сотрудничеством, стремлением к непрерывному развитию профессиональной компетентности, современной организационной культурой, традициями, открытостью.

Воспитательная работа в ХИЛМЖ ориентирована на организацию таких условий жизнедеятельности студентов, которые помогают развивать их активность в различных областях, способствуют становлению их гражданской и творческой самореализации, удовлетворяют потребности студентов в физическом, интеллектуальном, культурном и нравственном развитии. Главное направление деятельности администрации ХИЛМЖ, позволяющих преподавательскому составу реализовать воспитательную функцию образования через учебно-воспитательный процесс. Общее руководство и координацию воспитательной работой в ХИЛМЖ осуществляет заместитель директора по воспитательной работе. Вопросы, связанные с воспитательной деятельностью, рассматриваются на педагогическом совете, студенческом совете.

С целью формирования традиций ХИЛМЖ создана комната – музей ХИЛМЖ, в котором представлены лучшие проекты и учебные работы по исполнительскому мастерству - изделия традиционного прикладного искусства студентов, и выпускные квалификационные работы выпускников ХИЛМЖ начиная с 1992 года.

Начало учебного года традиционно отмечается 1 сентября торжественным мероприятием с участием студентов всех курсов, администрации и преподавательского состава ХИЛМЖ, сопровождается вручением первокурсникам студенческих билетов и «Памятки первокурснику ХИЛМЖ», посещением студентами музея Холуйского искусства.

Все эти мероприятия нацелены на продвижение образования в области искусства лаковой миниатюрной живописи и художественной вышивки, наглядно показывают, как

преподаватели и студенты сохраняют проверенные временем традиции, и вносят свой вклад в развитие традиционного прикладного искусства.

Культурно-творческое направление

Цель модуля: создание условий для воспитания художника-мастера высокой профессиональной культуры, который обладает метапредметными компетенциями и ценностно-эстетическим отношением к действительности, является проводником культурно-генетического кода и эстетических ценностей традиционного прикладного искусства России;

Задачи модуля:

– приобщение студентов к классическим и современным, отечественным и мировым произведениям искусства и литературы;

– формирование условий, способствующих созданию и распространению произведений искусства и культуры, проведению культурных мероприятий, направленных на популяризацию традиционных российских культурных, нравственных и семейных ценностей, сохранению и поддержке этнических культурных традиций, народного творчества;

– формирование у студентов эмоционально насыщенного и духовно возвышенного отношения к миру, способности и умения передавать другим свой эстетический опыт;

– развитие у студентов художественной грамотности, способности воспринимать, понимать и ценить прекрасное.

Модули и учебные программы, включенные в образовательный процесс по вопросу развития культурно-творческого воспитания: «Перспектива», «История искусств», «Проектирование», «Общая композиция», «Исполнительское мастерство по лаковой миниатюрной живописи», «Совершенствование мастерства по лаковой миниатюрной живописи», «Исполнительское мастерство по художественной вышивке», «Совершенствование мастерства по художественной вышивке»

Воспитание и развитие у студентов нравственности и высокой культуры российского интеллигента является самой важной задачей в процессе становления личности. Культурно-нравственное воспитание включает в себя нравственно-этическое и эстетическое воспитание.

В качестве критериев нравственного воспитания в системе образования выступают: уровень знаний и убежденности в необходимости выполнения норм морали, сформированность моральных качеств личности, умений и навыков соответствующего поведения в различных жизненных ситуациях. Именно это можно определить как уровень нравственной культуры личности.

Эстетическое воспитание направлено на развитие понимания и художественного восприятия произведений искусства, сопереживания и сопричастности к культуре и творчеству. Способность студента различать «массовую» культуру и творения высокого художественного уровня – одна из задач эстетического воспитания.

Для организации культурно – нравственного воспитания студенческого коллектива ХИЛМЖ проводят разнообразные мероприятия. Прежде всего, это проведение воспитательных бесед о Правилах внутреннего распорядка в ХИЛМЖ, проведение ежегодного праздничного мероприятия «Посвящение в студенты».

Для формирования социально-культурной среды академии, формирования студенческого сообщества ХИЛМЖ проводятся мероприятия: начиная с 2011 года, ежегодно в академии накануне Международного женского дня 8 марта проводится

конкурс «Мисс ХИЛМЖ», с участием представительниц демонстрирующих себя в разных направлениях искусства: танцевальном, актерском, вокальном и др. и награждением победительницы символической короной, изготовленной кафедрой ювелирного искусства и многие другие мероприятия, направленные на культурно-нравственное воспитание студентов ХИЛМЖ.

Гражданско-патриотическое

Цель модуля: создание условий для воспитания гражданина-патриота, обладающего национальным самосознанием, поощряющего взаимопонимание различных народов, способного противодействовать этнической и религиозной нетерпимости, терроризму, сепаратизму и прочим формам экстремизма, поддерживать развитие гражданского общества, ощущая чувство причастности к историко-культурной общности российского народа и судьбе России;

Задачи модуля:

– поддержка творческой активности деятелей искусства по созданию произведений патриотической направленности;

– формирование у студентов целостного мировоззрения, российской идентичности, уважения к своей семье, обществу, государству, принятым в семье и обществе духовно-нравственным и социокультурным ценностям, к национальному культурному и историческому наследию и стремления к его сохранению и развитию;

– создание условий для взаимодействия студентов ХИЛМЖ и ветеранскими организациями в целях развития нравственного и духовного потенциала для укрепления и развития преемственности поколений;

– создание условий для воспитания у студентов активной гражданской позиции, гражданской ответственности, основанной на традиционных культурных, духовных и нравственных ценностях российского общества, для увеличения знаний и повышения способности ответственно реализовывать свои конституционные права и обязанности;

– развитие правовой и политической культуры студентов, расширение конструктивного участия в принятии решений, затрагивающих их права и интересы, в том числе в различных формах самоорганизации, самоуправления, общественно-значимой деятельности;

– формирование мотивов, нравственных и смысловых установок личности, позволяющих противостоять экстремизму, ксенофобии, дискриминации по социальным, религиозным, расовым, национальным признакам, межэтнической и межконфессиональной нетерпимости, другим негативным социальным явлениям.

Модули и учебные программы, включенные в образовательный процесс по вопросу развития гражданско-патриотического воспитания: «История», «Философия», «Русский язык и культура речи», «Литература», «История искусств», «Правовое обеспечение профессиональной деятельности» и все профессиональные дисциплины.

В этом направлении воспитания интегрированы гражданское, правовое, патриотическое, интернациональное, политическое, семейное воспитание. Гражданское воспитание в настоящее время является одной из наиболее значимых сфер воспитания, поскольку здесь формируется не только соответствующие мировоззренческие ориентации, идеалы и принципы, но происходит становление необходимых личностных качеств, обеспечивающих жизнедеятельность молодого гражданина в условиях демократического общества. К числу показателей формирования гражданственности, патриотического и национального самосознания следует отнести целенаправленное

развитие у студентов ХИЛМЖ социально ценных качеств личности: любовь к родной земле, Родине, высокая нравственность в семье и в обществе, политическая культура и ответственность за будущее страны, доброта, коллективизм, упорство в достижении цели, готовность к сочувствию и сопереживанию, высокая нравственность, чувство собственного достоинства, справедливость.

В рамках гражданско-патриотического направления воспитательной работы ХИЛМЖ проводятся разнообразные мероприятия это: лекции-семинары, нацеленные на формирование гражданских позиций студентов: Посещение Троицкого храма с. Холуй и музея Холуйского искусства. Неделя безопасности. Совершенствование действий студентов при возникновении чрезвычайных ситуаций. Международный день мира. Беседы по профилактике экстремизма Организация показа и обсуждение фильмов о войне, о современной армии на заседаниях клуба любителей истории Отечества (КЛИО). День народного единства. День воинской славы России. Организация волонтерской деятельности студентов в приюте для животных. День неизвестного солдата. Беседа. Соревнования по военно-патриотической тематике. Мероприятие «День снятия блокады Ленинграда». Кураторский час «Герои никогда не умирают, герои в нашей памяти живут», посвященный Дню юного героя-антифашиста. Литературно-музыкальная композиция, посвященная Дню памяти о россиянах, исполнявших служебный долг за пределами Отечества. Выставка творческих работ кафедры лаковой миниатюрной живописи «Защитники Отечества», посвященная празднованию Дня защитника Отечества. Конкурс плакатов «Поклонимся Великим тем годам», посвященных Дню Победы. Участие в Акции Бессмертный полк. Возложение цветов на мемориал памяти погибшим Воинам Славы. Митинг в День памяти и скорби – день начала Великой Отечественной войны (1941 год).

В рамках патриотического воспитания студентов в 2025 году были проведены следующие мероприятия:

- «День грамотности» (Беседа и проведение диктанта)
- Выставка, приуроченная ко Дню народного единства (Принят Государственной Думой РФ 24 декабря 2004 года.);
- «День народного единства: значение подвига К.Минина и Д. Пожарского». Просмотр фильма и дискуссия;
- Организация показа и обсуждение фильмов о войне, о современной армии;
- Встреча студентов с работниками правоохранительных органов по профилактике правонарушений (беседа);
- Встреча с участников СВО
- «Профилактика проявлений терроризма и экстремизма» (лекция-беседа)
- «День России» (презентация на тему: «История праздника»)
- Мероприятия проводимые к Дню науки 02.02.2026-14.02.2026г;
- Международный форум студентов, аспирантов, молодых ученых «КУЛЬТУРА РОССИИ В XXI ВЕКЕ: ПРОШЛОЕ В НАСТОЯЩЕМ, НАСТОЯЩЕЕ В БУДУЩЕМ» мая 2025 года

Профессионально-ориентирующее

Цель модуля: создание условий для воспитания компетентного специалиста в области традиционного прикладного искусства с высокой профессиональной мотивацией, отличающегося стремлением к постоянному наращиванию компетенций для активной адаптации на рынке труда.

Задачи модуля:

- развитие общественной активности обучающихся, воспитание в них сознательного отношения к труду и народному достоянию;
- формирование у обучающихся потребности трудиться, добросовестно, ответственно и творчески относиться к разным видам трудовой деятельности, формирование soft-skills-навыков и профессиональных компетенций;
- формирование осознания профессиональной идентичности (осознание своей принадлежности к определённой профессии и профессиональному сообществу);
- формирование чувства социально-профессиональной ответственности, усвоение профессионально-этических норм;
- осознанный выбор будущего профессионального развития и возможностей реализации собственных жизненных планов;
- формирование отношения к профессиональной деятельности как возможности участия в решении личных, общественных, государственных, общенациональных проблем.

Модули и учебные программы, включенные в образовательный процесс по вопросу развития профессионально-ориентирующего воспитания: «Совершенствование мастерства по лаковой миниатюрной живописи», «Совершенствование мастерства по художественной вышивке».

В процессе формирования личности конкурентоспособного специалиста - профессионала в ХИЛМЖ важнейшую роль играет профессионально-трудовое воспитание студентов, сущность которого заключается в приобщении студентов к профессионально- трудовой деятельности и связанным с нею социальными функциями в соответствии со специальностью, с направлением и уровнем квалификации. С этой целью необходимо осуществление на высоком уровне художественной подготовки студентов, формирование личности специалиста традиционного прикладного искусства, способного к созданию произведений ТПИ; формирование у студентов лидерских качеств, умений и навыков работы в коллективе.

Профессионально-трудовое воспитание студентов выступает в ХИЛМЖ как специально организованный и контролируемый процесс приобщения студентов к профессиональной деятельности в ходе становления их в качестве субъектов этой деятельности, увязанный с экономическим воспитанием и воспитанием профессиональной этики. В результате профессионально-трудового воспитания у студентов должны быть сформированы такие качества личности, как трудолюбие, любовь к окружающей природе, экономическая рациональность, профессиональная этика, способность принимать ответственные решения, творческие способности и другие качества, необходимые специалисту в соответствии с его специализацией.

С целью повышения уровня профессиональных компетенций студентов, обучающихся в ХИЛМЖ РУТХП проводятся различные мероприятия такие как: посещение ежегодных художественных осенних и весенних выставок, проведение лекций и семинаров, подготовка и оформление презентации.

Экологическое

Цель модуля: создание условий и предпосылок для воспитания студента новой формации, предполагающей сознательное повышение экологической культуры.

Задачи модуля:

- формирование у обучающихся готовности и способности к самостоятельной, ответственной экологической деятельности;
- информирование обучающихся о важности бережного отношения к родной земле, природным богатствам России и мира, изучение влияния социально-экономических процессов на состояние природной и социальной среды;
- воспитание чувства ответственности за состояние природных ресурсов, формирование умений и навыков разумного природопользования, нетерпимого отношения к действиям, приносящим вред экологии;
- приобретение опыта эколого-направленной деятельности;
- воспитание эстетического отношения к миру, включая природоохранную эстетику.

Модули и учебные программы, включенные в образовательный процесс по вопросу развития экологического воспитания: «Безопасность жизнедеятельности», «Философия», «Физическая культура».

Спортивное и здоровьесберегающее

Цель модуля: создание условий и предпосылок для воспитания физически активного индивида, способного к открытой коммуникации на основе взаимоуважения и взаимопонимания в рамках регламентированной обществом и государством системы знаний, норм и правил поведения;

Задачи модуля:

- формирование позитивных жизненных ориентиров и планов;
- формирование у обучающихся ответственного отношения к своему здоровью и потребности в здоровом образе жизни, физическом самосовершенствовании, занятиях спортивно-оздоровительной деятельностью;
- развитие культуры безопасной жизнедеятельности, профилактику наркотической и алкогольной зависимости, табакокурения и других вредных привычек;
- формирование бережного, ответственного и компетентного отношения к физическому и психологическому здоровью – как собственному, так и других людей;
- умение оказывать первую помощь, развитие культуры здорового питания;
- развитие способностей к сопереживанию и формированию позитивного отношения к людям, в том числе к лицам с ограниченными возможностями здоровья и инвалидам.

Модули и учебные программы, включенные в образовательный процесс по вопросу развития физического воспитания: «Безопасность жизнедеятельности», «Физическая культура и спорт».

Спортивное и здоровьесберегающее направление предполагает формирование ценностно-мотивационных установок на здоровый образ жизни, использование физической культуры и спорта в укреплении здоровья студентов, физическом и психологическом развитии личности, профессиональной подготовке к трудовой деятельности и защите Отечества.

Пропаганда здорового образа жизни, профилактика потребления наркотических средств и психотропных веществ, табакокурения и алкоголизма в студенческой среде осуществляется на основе систематически проводимых мероприятий медицинской сестрой ХИЛМЖ РУТХП:

- проведение Дней здоровья (один раз в месяц в течение учебного года). Участвуют все студенты СПО;
- кураторские часы о вреде курения табака 1-3 курс СПО, употреблении наркотических средств и психотропных веществ;

- мероприятия по профилактике наркомании. Кураторские часы «Наркотики – путь в никуда» 1-3 курс СПО;
- Онлайн-турнир по быстрым шахматам среди филиалов ВШНИ (СПО и ВО);
- Стрельба из пневматической винтовки (СПО и ВО);
- Районная эстафета, посвящённая ВОВ

Бизнес-ориентирующее

Цель модуля: создание условий для воспитания социально активного индивида, способного к открытой коммуникации на основе взаимоуважения и взаимопонимания в рамках регламентированной обществом и государством системы знаний, норм и правил поведения;

Задачи модуля:

- целенаправленное участие студентов в общественных инициативах и проектах, имеющих коммерческий результат;
- социализация и самореализация в профессиональной деятельности, расширение пространства социального партнерства;
- формирование корпоративной культуры образовательной организации (принадлежности к единому коллективу, формирование традиций, корпоративной этики)
- участие в деловых встречах с предпринимателями, бизнес-экспертами, инноваторами для стимулирования уровня компетентности в вопросах построения и развития собственного бизнеса;
- формирование опыта участия в проектных командах, конкурсных мероприятиях, стартапах для повышения уровня предпринимательской компетентности.

Модули и учебные программы, включенные в образовательный процесс по вопросу развития бизнес-ориентирующего воспитания: «Правовое обеспечение профессиональной деятельности», «Экономика и менеджмент в народных художественных промыслах».

Студенческое самоуправление

Студенческий совет ХИЛМЖ РУТХП содействуют гражданской, социальной и профессиональной ориентации и самореализации студента. Вырабатывают предложения по повышению качества образовательного процесса с учетом научных и профессиональных интересов студенчества. Оказывают содействие структурным подразделениям вуза в проводимых ими мероприятиях (организация студенческих общественных мероприятий, студенческих конференций, круглых столов, выставок, встреч выпускников и т. п.). Направляют работу на повышение сознательности студентов и их требовательности к уровню своих знаний, на воспитание бережного отношения к имущественному комплексу академии, патриотического отношения к духу и традициям вуза, на формирование потребности в освоении актуальных научных проблем по избранной специальности или направлению через систему научного творчества студенческой молодежи.

Студенческое самоуправление в ХИЛМЖ РУТХП реализуется на следующих основных принципах: рассмотрение студенческого самоуправления как одного из компонентов воспитательной деятельности и молодежной политики; разнообразия форм студенческого самоуправления на всех уровнях; взаимодействие всех органов студенческого самоуправления в сочетании с четким разграничением их функций.

Управление воспитательной работой в ХИЛМЖ РУТХП основано на сбалансированном системном сочетании административного управления и самоуправления студентов.

Органы студенческого самоуправления созданы в связи с необходимостью решения самими студентами конкретной группы проблем в той или иной сфере деятельности и возможностью реально влиять на студенческую жизнь в ХИЛМЖ РУТХП. Студенческое самоуправление решает целый ряд задач, таких как: содействие гражданской, социальной и профессиональной самореализации студента; выработка предложений по повышению качества образовательного процесса с учетом научных и профессиональных интересов студенчества; содействие структурным подразделениям образовательного учреждения в проводимых ими мероприятиях; организация студенческих общественных мероприятий, студенческих конференций, круглых столов, выставок, встреч выпускников и т. п.; проведение работы, направленной на повышение сознательности студентов и их требовательности к уровню своих знаний, воспитания бережного отношения к имущественному комплексу, патриотического отношения к духу и традициям образовательного учреждения; обеспечение гласности всех сторон жизни студенчества через средства печати и другие СМИ.

Деятельность студенческого совета строится в соответствии с задачами Концепции развития воспитательной деятельности Высшей школы народных искусств (академии), ФГОС СПО и Основами государственной молодежной политики Российской Федерации, Федеральными программами работы с молодежью, Положением о студенческом совете ХИЛМЖ.

Заседания студенческого совета, на которых решаются определяющие вопросы его жизнедеятельности (выборы, презентации проектов, встречи с представителями структурных подразделений, отчеты о деятельности) проходят один раз в месяц. Рабочие встречи, на которых решаются текущие вопросы, проходят раз в неделю (или чаще, по необходимости).

Студенческий совет ХИЛМЖ реализует деятельность по направлениям посредством информационного, культурно-массового, спортивного, социально-бытового, научного, комитет по охране окружающей среды.

Силами директора организована работа *студенческого научного общества ХИЛМЖ*, добровольной общественной организации студентов, объединившихся на основе общности научных интересов и активно занимающихся научно-исследовательской работой по направлениям традиционного прикладного искусств. Основной целью СНО ХИЛМЖ является создание условий для развития научного творчества, интеграции его в научно-образовательное пространство. Задачами СНО являются: привлечение студенчества к научному творчеству, начиная с самых ранних этапов обучения в ХИЛМЖ; формирование мотивации к творческой работе и содействие более глубокому освоению учебного материала; повышение качества профессиональной подготовки молодых специалистов.

1.3.2 Стипендиальное обеспечение

Финансовое обеспечение деятельности обучающихся является многоканальным и осуществляется за счет средств субсидий на финансовое обеспечение выполнения

государственного задания на оказание государственных услуг (выполнение работ) и средств от приносящей доход деятельности.

Результаты промежуточных аттестаций дают основание для назначения и выплаты стипендий обучающихся очной формы за счёт средств государственного бюджета. В ХИЛМЖ РУТХП действует Положение о стипендиальном обеспечении и других формах материальной поддержки студентов, принятое на заседании Ученого совета РУТХП. Указанное положение определяет виды стипендий, регламентирует порядок назначения и выплаты стипендий.

В ХИЛМЖ РУТХП выплачиваются следующие виды стипендий:

- государственные академические стипендии;
- государственные социальные стипендии.

По состоянию на 01.10.2025 г. (СПО – 1) численность студентов ХИЛМЖ РУТХП в целом, получающих государственные академические стипендии – 34 человека, получающих государственные социальные стипендии – 2 человек, находящихся на полном государственном обеспечении – 2 человек, инвалидов – 1 человек, лиц с ограниченными возможностями здоровья – 0 человек.

Для поощрения студентов за достижения в учебе и вне учебной деятельности используются различные формы: грамоты, дипломы, памятные призы, значки, кубки, повышенная стипендия и т.д.. Поощрения осуществляются на основании положений о конкурсах, специальных (именных) стипендиях.

Материальная помощь, являясь одной из форм материальной поддержки, выплачивается обучающимся за счет средств стипендиального фонда.

Нуждающимся, обучающимся по очной форме за счет бюджетных ассигнований федерального бюджета, выделяются средства на оказание материальной поддержки в размере до 25% от предусматриваемого размера стипендиального фонда. На материальную помощь нуждающиеся обучающиеся могут претендовать независимо от получения других видов материальной поддержки, в том числе стипендий, назначаемых в соответствии с Положением о стипендиальном обеспечении в РУТХП и филиалах. Материальная помощь выплачивается в соответствии с приказом ректора академии, на основании решения стипендиальной комиссии в порядке, который определяется Положением о единовременной материальной помощи обучающимся, с учетом мнения студенческого совета.

Все документы, определяющие стипендиальное обеспечение и материальную поддержку обучающихся в ХИЛМЖ РУТХП, в наличии. Размер материальной поддержки обучающихся определен Положением о мерах социальной поддержки обучающихся. И приказами по окончанию каждой сессии.

1.4 Научно-исследовательская деятельность

Научно-исследовательская работа преподавателей рассматривается как необходимое условие повышения качества профессиональной подготовки специалистов. Научно-исследовательская деятельность – обязательный элемент инновационного развития образовательной организации. Научно-исследовательская деятельность в ХИЛМЖ РУТХП призвана обеспечить высокое качество подготовки специалистов.

В настоящее время научно-исследовательская деятельность осуществляется через:

- выполнение научно-исследовательских работ;

- обучение преподавателей в аспирантуре;
- научно-исследовательскую работу студентов;
- проведение научно-практических конференций;
- создание и внедрение необходимого учебно-методического обеспечения в образовательный процесс в соответствии с требованиями федеральных государственных образовательных стандартов;
- художественно-выставочную деятельность студентов.

Основная задача НИР ХИЛМЖ РУТХП в 2025 году: решение конкретных научно-образовательных проблем в среднем профессиональном образовании в области декоративно-прикладного и народного искусства путем применения системного подхода и интеграции.

Актуальность исследований по теме НИР ХИЛМЖ ВШНИ в 2025 году обусловлена необходимостью подготовки специалистов по ДПИ и НП (лаковая миниатюрная живопись и художественная вышивка), способным реализовать профессиональные навыки и умения, творческие способности, отвечающие эстетическим нормам и критериям художественно-проектной деятельности в условиях современного насыщенного рынка услуг.

Предмет исследования: содержание, технологии и методы обучения лаковой миниатюрной живописи и художественной вышивке.

Новизна научного исследования заключается в сочетании традиционных методов обучения художественному мастерству с современными образовательными технологиями.

ЗА 2025 ГОД ИЗДАНА 1 НАУЧНАЯ СТАТЬЯ И МАТЕРИАЛЫ ДИСЕРТАЦИИ МАЛЫШЕВА М.Ю. ПРЕДСТАВЛЕНЫ НА V Международном форуме студентов, аспирантов, молодых ученых «Культура России в XXI веке: прошлое в настоящем, настоящее в будущем».

1.5.Международная деятельность

1.5.1 Участие в международных образовательных и научных программах

1.5.2 Обучение иностранных студентов

1.5.3 Мобильность научно-педагогических работников и студентов в рамках международных межвузовских обменов (обучение студентов за рубежом, повышение квалификации научно-педагогических работников за рубежом, учебно-научная работа педагогических работников за рубежом).

Ежегодной традицией является участие в Международной научно-практической конференции «Традиционное прикладное искусство и образование: исторический опыт, современное состояние, перспективы развития», с 2019 года обрела новый статус Международного форума «Традиционные художественные промыслы: наследие и ответственность молодежи» в котором как и всегда приняли участие большое количество гостей из разных профессиональных учебных заведений России и Зарубежья, интересующихся народным прикладным искусством, преподавательский состав ХИЛМЖ, с выставкой изделий традиционного прикладного искусства, мастер-классами по лаковой миниатюрной живописи и художественной вышивкой.

Студенты ХИЛМЖ являются участниками выставок творческих работ, мастер-классов и дефиле: с.Холуй, г.Южа, Иваново, Москве в Экспоцентре на Всероссийском Фестивале науки (2011-2025 годы)

- Выставка работ ко дню рождения В.Н.Седова (17.01.2025г.-20.02.2025г. Музей Холуйского искусства)
- Онлайн выставка работ на тему: «Защитникам отечества посвящается» (соцсети с 04.04.2025г – бессрочно)
- Выставка дипломных работ по лаковой миниатюрной живописи к 80-летию Победы в Великой Отечественной войне. Музей Холуйского искусства (29.04.2025–31.05.2025)
- Проведение выставки студенческих работ ХИЛМЖ РУТХП по пленеру «Наша Родина», с.Холуй, ХИЛМЖ РУТХП. 30.06.2025–10.07.2025г.
- Выставка дипломных работ по художественной вышивке к юбилею Холуйского строчевышивального промысла 03.06.2025–07.07.2025
- Выставка выпускных квалификационных работ МИЛМЖ ВШНИ (01.10.2024–30.06.2025г);
- Выставка работ Блинова В.К. и его детей к юбилею художника. Музей Холуйского искусства (08.07.2025г.–08.08.2025г.)
- Персональная выставка работ по рисунку и живописи студентки 2-го курса ЛМЖ Качабуровой М.Г. (01.11.2025–30.12.2025г);
- Выставка студенческих работ по рисунку и живописи на тему «День победы» в Детской школе искусств г.Южа (10.03.2025–31.03.2025г.).
- Выставка работ по лаковой миниатюрной живописи на тему: «День победы ВОВ» в ХИЛМЖ РУТХП (15.04.2025г–30.06.2025г.)
- Выставка дипломных работ первых выпускников в ХИЛМЖ РУТХП (01.09.2025–30.10.2025г.)
- Проведение мастер-классов по росписи изделий в стиле холуйской росписи в детских садах и общеобразовательных школах г.Южа и с.Холуй.

Выставки холуйской лаковой миниатюрной живописи и художественной вышивки так же проводятся в выставочном зале ХИЛМЖ РУТХП, которые посещают администрация Южского муниципального района, преподаватели, студенты, художники.

Преподавателями и студенты ХИЛМЖ РУТХП проводят мастер-классы в школах Ивановской области, на Фестивале «Русская Венеция», которая проходит ежегодно в с.Холуй, также на дне открытых дверей.

1.6. Материально-техническая база

1.6.1 Анализ финансовой деятельности

Основные финансово-экономические показатели ХИЛМЖ РУХП за 2025 год представлены в таблице 8

Таблица 8

| № п/п | Показатели | Единица измерения | Значение |
|-------|---|-------------------|-----------|
| 1 | Доходы образовательной организации по всем видам финансового обеспечения (деятельности) | тыс. руб. | 183293,40 |
| 2 | Доходы образовательной организации по всем видам финансового обеспечения (деятельности) в расчете | тыс. руб. | 36 658,68 |

| | | |
|-------------------------------------|--|--|
| на одного педагогического работника | | |
|-------------------------------------|--|--|

Доходы образовательной организации по всем видам финансового обеспечения (деятельности): 183293,40 тыс. руб.

Доходы образовательной организации по всем видам финансового обеспечения (деятельности) в расчете на одного научно-педагогического работника: 36 658,68 тыс. руб.

Доходы образовательной организации из средств от приносящей доход деятельности в расчете на одного научно-педагогического работника: 36 658,68 тыс. руб.

1.6.2 Анализ состояния материально-технической базы

В настоящее время структурные подразделения ХИЛМЖ РУТХП оснащены средствами вычислительной техники с подключением к сети Интернет. В настоящее время обеспечивается полное покрытие территории учебного корпуса средствами доступа в интернет.

Модернизация и развитие структурированной кабельной сети привели к устойчивому функционированию локальной сети, основанной на современной аппаратной базе, обладающей достаточной для решения текущих задач надежностью, устойчивостью и безопасностью.

Автоматизированные информационные и управляющие подсистемы:

1С (Бухгалтерия государственного учреждения 8, редакция 3. Зарплата и кадры бюджетного учреждения 8), электронный бюджет.

Бухгалтерский и налоговый учет ведется в соответствии с действующим законодательством Российской Федерации.

ИАС позволяет вести учет поступлений средств от студентов за оплату обучения, а также вести учет доходов и расходов различных служб.

В соответствии с письмом Минобрнауки России от 14.05.2012 №07-240 о переходе на работу с документами в электронном виде, выполнен переход на электронное взаимодействие. Выполнено подключение к системам электронного документа оборота: СБИС (электронная подпись и обмен документами между компаниями, внутри компании). Для оперативного обмена документами используется электронная почта. Система контроля управления доступом и видеонаблюдения.

Информационная поддержка такого сложного процесса, как обеспечения качества управления, представляет собой разветвленную цепь различных информационных потоков, описывающих различные направления деятельности коллектива. ХИЛМЖ РУТХП в своей деятельности применяет информационные системы, обеспечивающие автоматизацию следующих видов деятельности:

- обеспечение информационной открытости деятельности ХИЛМЖ РУТХП (официальный сайт образовательной организации <http://vshnicholuy.rf>; официальная группа в контакте https://vk.com/vhni_omsk ; ЭИОС ХИЛМЖ РУТХП на базе Moodle <http://www.vshni-55.ru/eios>)

Здания и сооружения

Одним из важнейших компонентов учебно-воспитательного процесса является система условий для организации и осуществления учебных занятий, к которым относится укомплектованность филиала учебным оборудованием, учебно-наглядными пособиями, учебными мастерскими и спортивными сооружениями согласно требованиям

Федерального государственного образовательного стандарта по заявленному направлению и уровню подготовки. У филиала в пользовании находятся три земельных участка общей площадью 8650 кв.м., участки расположены в одном месте: с. Холуй, ул. Московская, д.1а.

Материально-техническую базу филиала составляют 2 здания, общей площадью 1014,7 кв.м., в которых располагаются:

1. **учебный корпус**, включающий в себя учебные аудитории, библиотеку, административные помещения, комнату для приема пищи;
2. **котельная;**

У филиала в пользовании находятся три земельных участка общей площадью 8650 кв.м. - 7912 кв.м., 338 кв.м. и 400 кв.м., которые на 100% используются под образовательные цели.

На все объекты недвижимости оформлены имущественные права.

В ведении филиала находятся 5 автотранспортных средств:

1. автомобиль грузопассажирский ГАЗ-2705;
2. автобус ПАЗ-32053;
3. легковой автомобиль ВАЗ-11113 «ОКА»;
4. автобус ГАЗ-2217 «Баргузин»
5. трактор МТЗ-80.

Ввиду строительства нового учебного корпуса на 125 учащихся, в филиале временно отсутствует общежитие и спортзал. В настоящее время одни иногородние студенты проживают на съемных квартирах, другие приезжают на занятия на общественном и личном транспорте (студенты, пользующиеся общественным и личным транспортом, проживают недалеко от филиала, приблизительно в радиусе 10 км.). Спортивные занятия проводятся в спортивном зале Холуйской средней школе (составлен договор)

В 2025 году были проведены следующие крупные работы по текущему ремонту зданий и оборудования:

- ремонт сантехники (раковины, унитазы, смесители, моечная ванна);
- ремонт напольного покрытия (линолеум, керамическая плитка) в коридорах и учебных классах;
- проведены испытания по проверке качества огнезащитной обработке деревянных конструкций;
- проведены замеры сопротивления электропроводки;
- покраска внутренних стен, оконных проемов и системы отопления здания филиала;
- ремонт ограждения территории филиала;
- плановые работы по обслуживанию, ремонту и замене оборудования в газовой котельной.

Ежегодное плановое проведение ремонтных работ позволяет поддерживать эксплуатационное противопожарное и санитарное состояние зданий филиала.

Как уже указывалось выше, в настоящее время ведется строительство нового учебного корпуса на 125 учащихся. Новый учебный корпус - это двухэтажное кирпичное здание, с современной архитектурой, площадь которого составляет 2580 кв.м. Холл здания выполнен в виде большого атриума с 1 этажа под самый свод 2 этажа. В корпусе будут располагаться учебные аудитории, административные помещения, кухня, столовая на 40 посадочных мест, большой современный спортивный зал, гардероб, санитарные узлы, душевые. В новом корпусе предусмотрен пропускной режим и видеонаблюдение.

Объекты недвижимого имущества содержатся в надлежащем состоянии, аудитории оборудованы современными учебными пособиями и иным имуществом, необходимым для осуществления образовательной деятельности.

В ХИЛМЖ РУТХП имеется в наличии система противопожарной безопасности и гражданской обороны. Оповещение опасности производится с помощью звуковой и голосовой сигнализации. С целью обеспечения безопасности установлено видеонаблюдение, ведется круглосуточное дежурство вахтеров и установлена тревожная кнопка связи с Росгвардией.

С целью обеспечения пожарной и санитарной безопасности ежегодно заключаются договора на проведение работ по:

- обслуживанию автоматической пожарной сигнализации и системы оповещения людей при пожаре;
- электротехническому измерению электропроводки и электрооборудования;
- дератизации (борьба с грызунами);
- вывоз и утилизация ТБО и ЖБО.

Кабинеты, мастерские, вспомогательные помещения регулярно ремонтируются. Условия искусственного освещения соответствуют требованиям САНПин.

Благоустроена территория филиала: установлено ограждение и освещение, ведутся работы по озеленению территории.

Исходя из выше сказанного, следует, что в настоящее время в ХИЛМЖ РУТХП отсутствует возможность создания общежития, но это временная проблема. К завершению строительства нового учебного корпуса на 125 учащихся, действующее здание учебного корпуса площадью 898,6 кв.м., состоящее из 2-х этажей, будет переделано под общежитие с соответствующей установкой санитарного (душевые кабины, стиральные машины и пр.) и технического оборудования.

В новом учебном корпусе для медицинского обслуживания предусмотрен медпункт.

В данное время для организации питания в учебном корпусе предусмотренная комната для приема пищи, где расположены кухонная мебель и соответствующая бытовая техника.

С завершением строительства нового учебного корпуса в филиале на должном уровне будет поставлена спортивно-оздоровительная работа. Новый учебно-спортивный зал будет площадью 288 кв.м., и это без учета вспомогательных помещений (кабинет инструктора, гардеробы для мальчиков и девочек, кладовая для хранения лыж и коньков, инвентарная, снарядная).

Учебно-лабораторная база

Материально-технические условия для реализации образовательной деятельности:

- Учебная аудитория №30 кабинет кабинет гуманитарных дисциплин. Перечень основного оборудования: проектор мультимедийный, персональный компьютер с подключением к сети Интернет, экран, учебная доска, учебные столы, стулья. Учебно-наглядные пособия: демонстрационные материалы для проведения лекционных и практических занятий.

- Учебная аудитория, кабинет №7 математики и информатики и информационных технологий. Персональные компьютеры с подключением к сети Интернет, учебная доска, учебные столы, стулья. Учебно-наглядные пособия: демонстрационные материалы для проведения лекционных и практических занятий.

- Учебная аудитория №26, мастерская рисунка. Перечень основного оборудования: персональный компьютер с подключением к сети Интернет, мольберты, стулья. Учебно-наглядные пособия: демонстрационные материалы для проведения практических занятий.

- Учебная аудитория №22, мастерская живописи. Перечень основного оборудования: учебная доска, мольберты, стулья. Учебно-наглядные пособия: демонстрационные материалы для проведения практических занятий.

- Учебная аудитория №13, кабинет цветоведения. Перечень основного оборудования: учебная доска, учебные столы, стулья. Учебно-наглядные пособия: демонстрационные материалы для проведения лекционных и практических занятий.

- Учебная аудитория №19, 20, 29, мастерская технологии исполнения изделий декоративно - прикладного и народного искусства (лаковая миниатюрная живопись). Перечень основного оборудования: учебная доска, учебные столы, стулья. Учебно-наглядные пособия: демонстрационные материалы для проведения лекционных и практических занятий

- Учебная аудитория №12, мастерская технологии исполнения изделий декоративно - прикладного и народного искусства: художественная вышивка Перечень основного оборудования: персональный компьютер с подключением к сети Интернет, учебная доска, учебные столы, стулья. Учебно-наглядные пособия: демонстрационные материалы для проведения лекционных и практических занятий.

- Кабинет №25, №27 – методические фонды (натюрмортный и фонд оригиналов)

1.6.3 Характеристика социально-бытовых условий в университете: наличие пунктов питания и медицинского обслуживания, общежитий и спортивно-оздоровительных комплексов

Организация питания

Питание сотрудников и обучающихся организовано в комнате для приема пищи. Данная комната оборудована всем необходимым (холодильник, микроволновка, чайник) Общее количество посадочных мест 40. Режим работы составляется с учетом графика учебного процесса. Договор на организацию горячего питания (обедов) от 30.08.2024г. со столовой «Крестьянка» ИП Хренова Л.Н.

Медицинское обслуживание обучающихся, преподавателей и сотрудников

Медицинское обслуживание ХИЛМЖ РУТХП осуществляется медицинской сестрой, которая входит в штат сотрудников ХИЛМЖ РУТХП. Договор с ОБУЗ «Южская центральная районная больница» от 30.08.2024г.

Студенты филиала проходят бесплатное своевременное медицинское обслуживание: первые и вторые курсы проходят обязательные медицинские осмотры и флюорографическое обследование. В соответствии с планом-графиком национального проекта вакцинации студентам и сотрудникам ставятся профилактические прививки.

Общие выводы и рекомендации

1. Лицензионные требования на право ведения образовательной деятельности соответствуют фактическим условиям на момент самообследования.

2. Содержание реализуемой основной профессиональной образовательной программы среднего профессионального образования - программы подготовки специалистов среднего звена – по специальности *54.02.02 Декоративно-прикладное искусство и народные промыслы (по видам)*, и весь комплекс учебно-методического сопровождения соответствуют требованиям ФГОС.

3. Система управления ХИЛМЖ РУТХП, собственная нормативная и организационно-распорядительная документация соответствуют действующему законодательству РФ и Уставу РУТХП и филиалов.

4. Качество подготовки специалистов, подтвержденное данными анализа государственной итоговой аттестации выпускников, результаты контроля знаний обучающихся по дисциплинам (модулям) учебного плана, результаты контроля остаточных знаний отвечают требованиям ФГОС СПО.

5. Условия ведения образовательного процесса по ППССЗ по специальности *54.02.02 Декоративно-прикладное искусство и народные промыслы (по видам)* в части материально-технического обеспечения достаточны для реализации учебного, научного и творческого процессов, а также самостоятельной работы обучающихся. Однако это не исключает необходимости дальнейшего развития и увеличения различного оборудования.

В целях дальнейшего развития и совершенствования учебной, научной, творческой и финансово-хозяйственной деятельности ХИЛМЖ РУТХП комиссия рекомендует:

1. Продолжить работу по совершенствованию системы многоуровневого профессионального образования в традиционном прикладном искусстве на основе нового поколения систем управления образовательным процессом с использованием технологий сетевого вуза через преемственность непрерывной многоуровневой профессиональной подготовки по каждому направлению традиционного прикладного искусства, что впервые разработано и внедрено только в РУТХП.

2. Продолжить работу по совершенствованию единого научного и методического сопровождения всей деятельности РУТХП и её филиалов через научно-образовательную и художественно-творческую деятельность обучающихся и преподавателей.

3. Продолжить работу по развитию учебно-методической базы как единого образовательного комплекса с использованием дистанционных методов обучения по модульному принципу для дисциплин гуманитарного направления и созданием единого образовательного портала, разработку сквозных преемственных учебных программ по всем дисциплинам (модулям).

4. Продолжить работу по совершенствованию единой системы мониторинга эффективности и мониторинга качества образования в традиционном прикладном искусстве.

5. Продолжить совершенствование единой системы выездных практик (пленэрной, преддипломной), творческих экспедиций, художественно-выставочной деятельности как обучающихся, так и преподавателей ХИЛМЖ РУТХП.

6. Продолжить совершенствование единой электронной библиотечной базы по всем видам и профилям подготовки.

7. Способствовать дальнейшему взаимодействию ХИЛМЖ РУТХП с государственными и местными органами управления, нацеленному на целевую подготовку и сотрудничество в сферах образования и воспитания будущих художников традиционного прикладного искусства.

ЧАСТЬ 2. РЕЗУЛЬТАТЫ АНАЛИЗА ПОКАЗАТЕЛЕЙ ДЕЯТЕЛЬНОСТИ ХИЛМЖ
РУТХП

Приложение 1

**ПОКАЗАТЕЛИ ДЕЯТЕЛЬНОСТИ ХИЛМЖ РУТХП ПО ПРОГРАММАМ
СРЕДНЕГО ПРОФЕССИОНАЛЬНОГО ОБРАЗОВАНИЯ**

| N п/п | Показатели | Единица измерения |
|--------|--|-------------------|
| 1. | Образовательная деятельность | 0 |
| 1.1 | Общая численность студентов (курсантов), обучающихся по образовательным программам подготовки квалифицированных рабочих, служащих, в том числе: | 0 |
| 1.1.1 | По очной форме обучения | 0 |
| 1.1.2 | По очно-заочной форме обучения | 0 |
| 1.1.3 | По заочной форме обучения | 0 |
| 1.2 | Общая численность студентов (курсантов), обучающихся по образовательным программам подготовки специалистов среднего звена, в том числе: | 34 |
| 1.2.1 | По очной форме обучения | 34 |
| 1.2.2 | По очно-заочной форме обучения | 0 |
| 1.2.3 | По заочной форме обучения | 0 |
| 1.3 | Количество реализуемых образовательных программ среднего профессионального образования | 1 |
| 1.4 | Численность студентов (курсантов), зачисленных на первый курс на очную форму обучения, за отчетный период | 12 |
| 1.5 | Утратил силу. - Приказ Минобрнауки России от 15.02.2017 N 136 | |
| 1.6 | Численность/удельный вес численности выпускников, прошедших государственную итоговую аттестацию и получивших оценки "хорошо" и "отлично", в общей численности выпускников | 13/100% |
| 1.7 | Численность/удельный вес численности студентов (курсантов), ставших победителями и призерами олимпиад, конкурсов профессионального мастерства федерального и международного уровней, в общей численности студентов (курсантов) | 0/0% |
| 1.8 | Численность/удельный вес численности студентов (курсантов), обучающихся по очной форме обучения, получающих государственную академическую стипендию, в общей численности студентов | 21/51% |
| 1.9 | Численность/удельный вес численности педагогических работников в общей численности работников | 5/31% |
| 1.10 | Численность/удельный вес численности педагогических работников, имеющих высшее образование, в общей численности педагогических работников | 5/100% |
| 1.11 | Численность/удельный вес численности педагогических работников, которым по результатам аттестации присвоена квалификационная категория, в общей численности педагогических работников, в том числе: | 2/45% |
| 1.11.1 | Высшая | 1/10% |
| 1.11.2 | Первая | 1/10% |
| 1.12 | Численность/удельный вес численности педагогических работников, прошедших повышение квалификации/профессиональную переподготовку за последние 3 года, в общей численности | 5/100% |

| | | |
|-------|---|-----------|
| | педагогических работников | |
| 1.13 | Численность/удельный вес численности педагогических работников, участвующих в международных проектах и ассоциациях, в общей численности педагогических работников | 0/0% |
| 1.14 | Общая численность студентов (курсантов) образовательной организации, обучающихся в филиале образовательной организации (далее - филиал) <*> | |
| 2. | Финансово-экономическая деятельность | |
| 2.1 | Доходы образовательной организации по всем видам финансового обеспечения (деятельности) | 183293,40 |
| 2.2 | Доходы образовательной организации по всем видам финансового обеспечения (деятельности) в расчете на одного педагогического работника | 36 658,68 |
| 2.3 | Доходы образовательной организации из средств от приносящей доход деятельности в расчете на одного педагогического работника | 36 658,68 |
| 2.4 | Отношение среднего заработка педагогического работника в образовательной организации (по всем видам финансового обеспечения (деятельности)) к соответствующей среднемесячной начисленной заработной плате наемных работников в организациях, у индивидуальных предпринимателей и физических лиц (среднемесячному доходу от трудовой деятельности) в субъекте Российской Федерации | 100 |
| 3. | Инфраструктура | |
| 3.1 | Общая площадь помещений, в которых осуществляется образовательная деятельность, в расчете на одного студента (курсанта) | 26,4 |
| 3.2 | Количество компьютеров со сроком эксплуатации не более 5 лет в расчете на одного студента (курсанта) | 1 |
| 3.3 | Численность/удельный вес численности студентов (курсантов), проживающих в общежитиях, в общей численности студентов (курсантов), нуждающихся в общежитиях | 4/15% |
| 4. | Обучение инвалидов и лиц с ограниченными возможностями здоровья | 1 |
| 4.1 | Численность/удельный вес численности студентов (курсантов) из числа инвалидов и лиц с ограниченными возможностями здоровья, числа инвалидов и лиц с ограниченными возможностями здоровья, в общей численности студентов (курсантов) | 1/10 |
| 4.2 | Общее количество адаптированных образовательных программ среднего профессионального образования, в том числе | 0 |
| | для инвалидов и лиц с ограниченными возможностями здоровья с нарушениями зрения | 0 |
| | для инвалидов и лиц с ограниченными возможностями здоровья с нарушениями слуха | 0 |
| | для инвалидов и лиц с ограниченными возможностями здоровья с нарушениями опорно-двигательного аппарата | 0 |
| | для инвалидов и лиц с ограниченными возможностями здоровья с другими нарушениями | 0 |
| | для инвалидов и лиц с ограниченными возможностями здоровья со сложными дефектами (два и более нарушений) | 0 |
| 4.3 | Общая численность инвалидов и лиц с ограниченными возможностями здоровья, обучающихся по программам подготовки квалифицированных рабочих, служащих, в том числе | 0 |
| 4.3.1 | по очной форме обучения | 0 |
| | инвалидов и лиц с ограниченными возможностями здоровья с нарушениями зрения | 0 |
| | инвалидов и лиц с ограниченными возможностями здоровья с нарушениями слуха | 0 |

| | | |
|-------|--|---|
| | инвалидов и лиц с ограниченными возможностями здоровья с нарушениями опорно-двигательного аппарата | 0 |
| | инвалидов и лиц с ограниченными возможностями здоровья с другими нарушениями | 0 |
| | инвалидов и лиц с ограниченными возможностями здоровья со сложными дефектами (два и более нарушений) | 0 |
| 4.3.2 | по очно-заочной форме обучения | 0 |
| | инвалидов и лиц с ограниченными возможностями здоровья с нарушениями зрения | 0 |
| | инвалидов и лиц с ограниченными возможностями здоровья с нарушениями слуха | 0 |
| | инвалидов и лиц с ограниченными возможностями здоровья с нарушениями опорно-двигательного аппарата | 0 |
| | инвалидов и лиц с ограниченными возможностями здоровья с другими нарушениями | 0 |
| | инвалидов и лиц с ограниченными возможностями здоровья со сложными дефектами (два и более нарушений) | 0 |
| 4.3.3 | по заочной форме обучения | 0 |
| | инвалидов и лиц с ограниченными возможностями здоровья с нарушениями зрения | 0 |
| | инвалидов и лиц с ограниченными возможностями здоровья с нарушениями слуха | 0 |
| | инвалидов и лиц с ограниченными возможностями здоровья с нарушениями опорно-двигательного аппарата | 0 |
| | инвалидов и лиц с ограниченными возможностями здоровья с другими нарушениями | 0 |
| | инвалидов и лиц с ограниченными возможностями здоровья со сложными дефектами (два и более нарушений) | 0 |
| 4.4 | Общая численность инвалидов и лиц с ограниченными возможностями здоровья, обучающихся по адаптированным образовательным программам подготовки квалифицированных рабочих, служащих, в том числе | 0 |
| 4.4.1 | по очной форме обучения | 0 |
| | инвалидов и лиц с ограниченными возможностями здоровья с нарушениями зрения | 0 |
| | инвалидов и лиц с ограниченными возможностями здоровья с нарушениями слуха | 0 |
| | инвалидов и лиц с ограниченными возможностями здоровья с нарушениями опорно-двигательного аппарата | 0 |
| | инвалидов и лиц с ограниченными возможностями здоровья с другими нарушениями | 0 |
| | инвалидов и лиц с ограниченными возможностями здоровья со сложными дефектами (два и более нарушений) | 0 |
| 4.4.2 | по очно-заочной форме обучения | 0 |
| | инвалидов и лиц с ограниченными возможностями здоровья с нарушениями зрения | 0 |
| | инвалидов и лиц с ограниченными возможностями здоровья с нарушениями слуха | 0 |
| | инвалидов и лиц с ограниченными возможностями здоровья с нарушениями опорно-двигательного аппарата | 0 |

| | | |
|-------|---|---|
| | инвалидов и лиц с ограниченными возможностями здоровья с другими нарушениями | 0 |
| | инвалидов и лиц с ограниченными возможностями здоровья со сложными дефектами (два и более нарушений) | 0 |
| 4.4.3 | по заочной форме обучения | 0 |
| | инвалидов и лиц с ограниченными возможностями здоровья с нарушениями зрения | 0 |
| | инвалидов и лиц с ограниченными возможностями здоровья с нарушениями слуха | 0 |
| | инвалидов и лиц с ограниченными возможностями здоровья с нарушениями опорно-двигательного аппарата | 0 |
| | инвалидов и лиц с ограниченными возможностями здоровья с другими нарушениями | 0 |
| | инвалидов и лиц с ограниченными возможностями здоровья со сложными дефектами (два и более нарушений) | 0 |
| 4.5 | Общая численность инвалидов и лиц с ограниченными возможностями здоровья, обучающихся по программам подготовки специалистов среднего звена, в том числе | 1 |
| 4.5.1 | по очной форме обучения | 1 |
| | инвалидов и лиц с ограниченными возможностями здоровья с нарушениями зрения | 0 |
| | инвалидов и лиц с ограниченными возможностями здоровья с нарушениями слуха | 0 |
| | инвалидов и лиц с ограниченными возможностями здоровья с нарушениями опорно-двигательного аппарата | 1 |
| | инвалидов и лиц с ограниченными возможностями здоровья с другими нарушениями | 0 |
| | инвалидов и лиц с ограниченными возможностями здоровья со сложными дефектами (два и более нарушений) | 0 |
| 4.5.2 | по очно-заочной форме обучения | 0 |
| | инвалидов и лиц с ограниченными возможностями здоровья с нарушениями зрения | 0 |
| | инвалидов и лиц с ограниченными возможностями здоровья с нарушениями слуха | 0 |
| | инвалидов и лиц с ограниченными возможностями здоровья с нарушениями опорно-двигательного аппарата | 0 |
| | инвалидов и лиц с ограниченными возможностями здоровья с другими нарушениями | 0 |
| | инвалидов и лиц с ограниченными возможностями здоровья со сложными дефектами (два и более нарушений) | 0 |
| 4.5.3 | по заочной форме обучения | 0 |
| | инвалидов и лиц с ограниченными возможностями здоровья с нарушениями зрения | 0 |
| | инвалидов и лиц с ограниченными возможностями здоровья с нарушениями слуха | 0 |
| | инвалидов и лиц с ограниченными возможностями здоровья с нарушениями опорно-двигательного аппарата | 0 |
| | инвалидов и лиц с ограниченными возможностями здоровья с другими нарушениями | 0 |
| | инвалидов и лиц с ограниченными возможностями здоровья со сложными дефектами (два и более нарушений) | 0 |

| | | |
|-------|---|-------|
| 4.6 | Общая численность инвалидов и лиц с ограниченными возможностями здоровья, обучающихся по адаптированным образовательным программам подготовки специалистов среднего звена, в том числе | 0 |
| 4.6.1 | по очной форме обучения | 0 |
| | инвалидов и лиц с ограниченными возможностями здоровья с нарушениями зрения | 0 |
| | инвалидов и лиц с ограниченными возможностями здоровья с нарушениями слуха | 0 |
| | инвалидов и лиц с ограниченными возможностями здоровья с нарушениями опорно-двигательного аппарата | 0 |
| | инвалидов и лиц с ограниченными возможностями здоровья с другими нарушениями | 0 |
| | инвалидов и лиц с ограниченными возможностями здоровья со сложными дефектами (два и более нарушений) | 0 |
| 4.6.2 | по очно-заочной форме обучения | 0 |
| | инвалидов и лиц с ограниченными возможностями здоровья с нарушениями зрения | 0 |
| | инвалидов и лиц с ограниченными возможностями здоровья с нарушениями слуха | 0 |
| | инвалидов и лиц с ограниченными возможностями здоровья с нарушениями опорно-двигательного аппарата | 0 |
| | инвалидов и лиц с ограниченными возможностями здоровья с другими нарушениями | 0 |
| | инвалидов и лиц с ограниченными возможностями здоровья со сложными дефектами (два и более нарушений) | 0 |
| 4.6.3 | по заочной форме обучения | 0 |
| | инвалидов и лиц с ограниченными возможностями здоровья с нарушениями зрения | 0 |
| | инвалидов и лиц с ограниченными возможностями здоровья с нарушениями слуха | 0 |
| | инвалидов и лиц с ограниченными возможностями здоровья с нарушениями опорно-двигательного аппарата | 0 |
| | инвалидов и лиц с ограниченными возможностями здоровья с другими нарушениями | 0 |
| | инвалидов и лиц с ограниченными возможностями здоровья со сложными дефектами (два и более нарушений) | 0 |
| 4.7 | Численность/удельный вес численности работников образовательной организации, прошедших повышение квалификации по вопросам получения среднего профессионального образования инвалидами и лицами с ограниченными возможностями здоровья, в общей численности работников образовательной организации | 1/10% |

Основные профессиональные образовательные программы разработаны и реализуются в ХИЛМЖ РУТХП в соответствии с ФГОС среднего профессионального образования. В ХИЛМЖ РУТХП имеет все необходимые основные документы для реализации и осуществления образовательной деятельности.

Система управления ХИЛМЖ РУТХП организационно-распорядительная документация соответствуют действующему законодательству РФ и Уставу РУТХП и филиалов.