

МИНИСТЕРСТВО НАУКИ И ВЫСШЕГО ОБРАЗОВАНИЯ РОССИЙСКОЙ ФЕДЕРАЦИИ  
Холуйский институт лаковой миниатюрной живописи имени Н.Н. Харламова – филиал  
федерального государственного бюджетного образовательного учреждения высшего образования  
«Российский университет традиционных художественных промыслов»

Рассмотрено  
на заседании Совета филиала  
протокол № 8 от 20.04.2025

Утверждаю директор:  
\_\_\_\_\_ И.М. Семенов

# ОТЧЁТ

## о результатах самообследования

### за 2024 год

Контур Крипто

владелец

ФЕДЕРАЛЬНОЕ ГОСУДАРСТВЕННОЕ БЮДЖЕТНОЕ  
ОБРАЗОВАТЕЛЬНОЕ УЧРЕЖДЕНИЕ ВЫСШЕГО  
ОБРАЗОВАНИЯ "РОССИЙСКИЙ УНИВЕРСИТЕТ  
ТРАДИЦИОННЫХ ХУДОЖЕСТВЕННЫХ  
ПРОМЫСЛОВ"

Холуй 2025 г.

Семенов Илья Михайлович

Документ подписан квалифицированной  
электронной подписью 20.04.2025

серийный номер

BE08CE0F51C47CF1A5CE03870263853539EA9978

срок действия

16.04.2025 - 10.07.2026

## **Оглавление**

<b>Введение.....</b>	<b>3</b>
<b>Часть 1. АНАЛИТИЧЕСКАЯ СПРАВКА.....</b>	<b>5</b>
<b>1.1 Общие сведения об образовательном учреждении.....</b>	<b>5</b>
1.2 Система управления и организационная структура .....	6
1.3 Цель (миссия) ХИЛМЖ РУТХП .....	6
<b>2. Образовательная деятельность .....</b>	<b>7</b>
2.1 Учебно-методические и библиотечно-информационное обеспечение ..	9
2.2 Стипендиальное обеспечение и формы материальной поддержки обучающихся .....	16
2.3 Результаты защиты выпускных квалификационных работ .....	17
2.4 Востребованность выпускников .....	20
<b>2.5 Анализ показателей деятельности «Обучение инвалидов и лиц с ограниченными возможностями.....</b>	<b>20</b>
<b>3. НАУЧНО-ИССЛЕДОВАТЕЛЬСКАЯ ДЕЯТЕЛЬНОСТЬ .....</b>	<b>21</b>
<b>4. ВОСПИТАТЕЛЬНАЯ И ВНЕУЧЕБНАЯ ДЕЯТЕЛЬНОСТЬ .....</b>	<b>22</b>
<b>5. МАТЕРИАЛЬНО-ТЕХНИЧЕСКАЯ БАЗА .....</b>	<b>33</b>
<b>ЧАСТЬ 2. АНАЛИЗ ПОКАЗАТЕЛЕЙ АККРЕДИТАЦИОННОГО МОНИТОРИНГА .....</b>	<b>38</b>

## Введение

В отчете приведены результаты самообследования Холуйского института лаковой миниатюрной живописи имени Н.Н. Харламова – филиала федерального государственного бюджетного образовательного учреждения высшего образования «Высшая школа народных искусств (академия)»

Отчет о самообследовании составлен в соответствии с:

-- пунктом 3 части 2 статьи 29 ФЗ «Об образовании в Российской Федерации» №273-ФЗ от 29.12.2012, приказом Минобрнауки России «Об утверждении порядка проведения самообследования образовательной организации» №462 от 14.06.2013,

- приказом Минобрнауки России «Об утверждении показателей деятельности образовательной организации, подлежащей самообследованию» №1324 от 10.12.2013,

- письмом Минобрнауки России «О проведении самообследования образовательной организации высшего профессионального образования» №АК-634/05 от 20.03.2014,

- письмом Минобрнауки России «О проведении самообследования образовательных организаций высшего образования» № АК-1039/05 от 13.04.2015,

- Приказом Минобрнауки России «О внесении изменений в показатели деятельности образовательной организации, подлежащей самообследованию, утвержденные приказом Министерства образования и науки Российской Федерации от 10 декабря 2013 г. №1324» №136 от 15.02.2017,

- Приказом Минобрнауки России «О внесении изменений в Порядок проведения самообследования образовательной организации, утвержденного приказом Министерства образования и науки Российской Федерации от 14 июня 2013 г. № 462» №1218 от 14.12.2017.

- Приказом федерального государственного бюджетного образовательного учреждения высшего образования «Высшая школа народных искусств (академия)» (далее – ВШНИ) от № 01-56-23 от 11.03.2024 «о порядке, сроках проведения и составе ответственных за проведение самообследования ВШНИ в 2023-2024 учебном году».

- Приказом Минобрнауки России от 14.06.2013 N 462 (ред. от 14.12.2017) «Об утверждении Порядка проведения самообследования образовательной организацией»;

- Приказом Минобрнауки России от 10.12.2013 N 1324 (ред. от 15.02.2017, с изм. от 06.05.2022) «Об утверждении показателей деятельности образовательной организации, подлежащей самообследованию»;

- Приказом ректора ВШНИ № 02-02-29 от 04.03.2025 был утверждён порядок, сроки проведения самообследования.

- Приказом директора «О проведении самообследования ХИЛМЖ ВШНИ» №8 от 10.03.2025г.

Целью проведения самообследования является оценка образовательной деятельности, системы управления ХИЛМЖ ВШНИ, содержания и качества подготовки обучающихся, организация учебного процесса,

востребованности выпускников, качества кадрового, учебно-методического, библиотечно-информационного обеспечения, материально-технической базы, функционирования внутренней системы оценки качества образования, а также анализ показателей деятельности ХИЛМЖ ВШНИ, подлежащей самообследованию, устанавливаемых федеральным органом исполнительной власти, осуществляющим по выработке государственной политики и нормативно-правовому регулированию в сфере образования.

Отчёт о самообследовании ХИЛМЖ РУТХП сформирован по состоянию на 01.04.2025г. В соответствии с приказом Министерства образования и науки Российской Федерации от 14 июня 2013 г. № 462 в структуру отчета включены аналитическая часть и результаты анализа показателей деятельности вуза.

Согласно Приказа Минобрнауки №202от 04.03.2025г. (о переименовании) Холуйский институт лаковой миниатюрной живописи имени Н.Н. Харламова – филиал федерального государственного бюджетного образовательного учреждения высшего образования «Высшая школа народных искусств (академия)» переименован в Холуйский институт лаковой миниатюрной живописи имени Н.Н. Харламова – филиал федерального государственного бюджетного образовательного учреждения высшего образования «Российский университет традиционных художественных промыслов», в связи с чем наименование ХИЛМЖ ВШНИ заменено на ХИЛМЖ РУТХП

## **Часть 1. АНАЛИТИЧЕСКАЯ СПРАВКА**

### **1.1 Общие сведения об образовательном учреждении**

**Полное наименование:** *Холуйский институт лаковой миниатюрной живописи имени Н.Н. Харламова – филиал федерального государственного бюджетного образовательного учреждения высшего образования «Российский университет традиционных художественных промыслов»*

**Сокращенное наименование:** *ХИЛМЖ РУТХП*

**Дата основания:** *07.02.1943г.*

**Местонахождения: (юридический адрес):**

**почтовый индекс:** *155633*

**субъект Федерации:**

**край:**

**город:** *с. Холуй*

**улица:** *Московская*

**дом:** *1а*

**Междугородний телефонный код:***347*

**Контактные телефоны:** *(49347) 2-09-97*

**Факс:-**

**Адрес электронной почты:** [choluy@mail.ru](mailto:choluy@mail.ru)

**Адрес официального сайта в сети интернет:** <http://впнххолуй.рф>

Холуйский институт лаковой миниатюрной живописи имени Н.Н. Харламова – филиал федерального государственного бюджетного образовательного учреждения высшего образования «Российский университет традиционных художественных промыслов» находится в ведении Министерства науки и высшего образования Российской Федерации.

В своей деятельности филиал руководствуется Конституцией Российской Федерации, Законом Российской Федерации «Об образовании» и другими законодательными актами Российской Федерации, Типовым положением об образовательном учреждении среднего профессионального образования, утвержденным постановлением Правительства Российской Федерации от 18 июля 2008г. №543, а также уставом РУТХП. Филиал является структурным подразделением РУТХП.

Образовательную деятельность филиал осуществляет на основании лицензии регистрационный номер №Л035- 00115-78/00097135, от 02.марта.2018 г., выданной Федеральной службой по надзору в сфере образования и науки по образовательной программе, указанной в приложении к настоящей лицензии: 54.02.02. «Декоративно-прикладное искусство и народные промыслы». В 2015 году филиал прошёл государственную аккредитацию – Свидетельство о государственной аккредитации № 2813 от 18.04.2018 года (бессрочно).

## 1.2 Система управления и организационная структура

Непосредственное управление деятельностью ХИЛМЖ РУТХП осуществляет директор, назначаемый на должность ректором РУТХП. Директор филиала действует на основании доверенности, выданной ректором РУТХП и Положением о филиале.

Организационную структуру управления ХИЛМЖ РУТХП и штатное расписание утверждает директор. Общее руководство филиалом осуществляет директор, который возглавляет Совет ХИЛМЖ.

Организационная структура филиала представлена на рисунке 1.

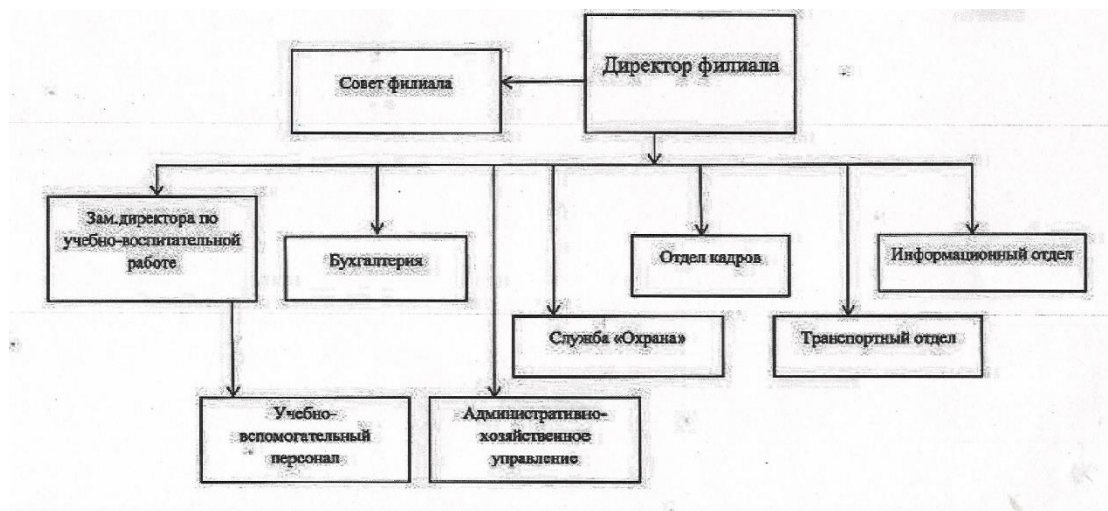


Рисунок 1 Организационная структура ХИЛМЖ РУТХП

Структурные подразделения ХИЛМЖ РУТХП имеют статус отделов и служб, которые возглавляются начальниками или должностными лицами согласно штатному расписанию и подчиняются непосредственно директору либо заместителю директора в соответствии с возложенными на них обязанностями. Руководители структурных подразделений ХИЛМЖ ВШНИ назначаются приказом директора в соответствии с действующим Трудовым кодексом РФ.

Деятельность ХИЛМЖ РУТХП регламентируется локальными актами: решениями Ученого совета РУТХП, решением Советом ХИЛМЖ, приказами и распоряжениями ректора РУТХП и директора Холуйского ХИЛМЖ, правилами (приёма, внутреннего трудового распорядка и др.), положениями, инструкциями и др.

В филиале создан и действует студенческий совет и научное студенческое объединение для совместного решения студенческих проблем и занятий научной деятельностью.

## 1.3 Цель (миссия) ХИЛМЖ РУТХП

Миссия - подготовка высококвалифицированных кадров нового поколения в области лаковой миниатюрной живописи и художественной вышивки, владеющих навыками инновационной деятельности, способных

быстро адаптироваться к постоянно меняющимся условиям социума, эффективно решать задачи профессиональной деятельности.

Стратегические цели:

– развития качества образовательного процесса и мастерства студентов в области лаковой миниатюрной живописи и художественной вышивки

– внедрение инновационных методов развития в административную, хозяйственную, образовательную деятельность,

Задачи:

1. Расширение направление подготовки студентов на базе ХИЛМЖ РУТХП.
2. Развитие научно-исследовательской деятельности ХИЛМЖ РУТХП.
3. Развитие внебюджетной деятельности на базе ХИЛМЖ РУТХП.
4. Внедрение инноваций в учебно – воспитательную работу ХИЛМЖ РУТХП.
5. Использование информационных и интернет-технологий в учебном и профориентационной работе ХИЛМЖ РУТХП.

Холуйский институт лаковой миниатюрной живописи имени Н.Н. Харламова – филиал федерального государственного бюджетного образовательного учреждения высшего образования «Российский университет традиционных художественных промыслов» является один из центров лаковой миниатюрной живописи.

ХИЛМЖ РУТХП реализует образовательные программы среднего профессионального образования, дополнительные профессиональные программы и осуществляет деятельность, предусмотренную Уставом. Для этого, филиал имеет все необходимые нормативно-правовые документы: Устав, лицензию на правоведения образовательной деятельности, свидетельство о государственной аккредитации, пакет локальных нормативных актов, учебно-методические материалы и т.д.

## 2. Образовательная деятельность

Образовательная деятельность ХИЛМЖ РУТХП осуществляется по направлению подготовки специальности на основании свидетельства о государственной аккредитации № Л035-00115-78/00097135 от 02 марта 2018 года. На момент составления отчета о самообследовании действует бессрочная аккредитация.

№ п/п	код	Специальность	Квалификация базовой подготовки	Вид образовательной программы	Нормативный срок освоения
1	54.02.02	Декоративно-прикладное искусство и	Художник народных художественных	основная	2 года 10 месяцев

	народные промыслы (лаковая миниатюрная живопись/художественная вышивка)	промыслов Художник- мастер, преподаватель	основная	3 года 10 месяцев
--	--	--	----------	----------------------

Таблица 1 – направление подготовки в ХИЛМЖ РУТХП

Образовательный уровень подготовки специалистов - базовый. Подготовка специалистов осуществляется по очной форме обучения. Исходным уровнем образования принимаемых на обучение студентов является основное общее образование.

Контингент обучающихся по образовательной программе с 2020-2024 гг. представлен в таблице 2

Приём/выпуск	Обучаются по очной форме		
	всего	бюджета	вне бюджет
Численность студентов в филиале	44	44	
Прием в 2020 г.	19	19	
Выпуск в 2020 г.	12	12	
Численность студентов в филиале	43	43	
Прием в 2021 г.	12	11	1
Выпуск в 2021 г.	12	12	
Численность студентов в филиале	41	40	1
Прием в 2022 г.	14	13	1
Выпуск в 2022 г.	12	12	
Численность студентов в филиале	41	40	2
Прием в 2023 г.	12	12	
Выпуск в 2023 г.	12	12	
Численность студентов в филиале	39	37	2
Прием в 2024 г.	10	10	1
Выпуск в 2024 г.	13	13	-

Таблица 2 - Сведения о количестве обучающихся по программам среднего профессионального образования в ХИЛМЖ РУТХП за 2020-2024 года

Согласно данных таблицы установлено, что приём и выпуск одинаковы. Приём абитуриентов в отчётный год проводился в соответствии с контрольными цифрами приёма для обучения по реализуемым филиалом образовательной программой.

Численность обучающихся СПО на 01.10. 2024 года составила 39 человек из них 36 - бюджет и 3 – внебюджет.

Численный состав обучающихся из числа лиц с ограниченными возможностями и инвалидностью за отчетный период составил 4 человека, адаптированные образовательные программы не реализуются в связи с отсутствием заявлений обучающихся к их реализации.

Образовательный процесс в ХИЛМЖ РУТХП осуществлялся высококвалифицированным преподавательским составом, обеспечивающим подготовку специалистов в соответствии с требованиями федеральных государственных образовательных стандартов среднего образования.

В отчетный период в филиале осуществляли свою деятельность 21 штатный сотрудник (табл. 3), из них: преподавательский состав - 4 штатных преподавателя, 2 преподавателя внутреннего совмещения и 2 внешнего совмещения.

ППС представлен 1 преподавателем кандидатом химических наук, 2 преподавателями – членами Союза Дизайнеров Москвы, 1 преподавателем с высшей категорией.

<b>Штатная численность ППС, чел.</b>	<b>Кандидаты наук</b>	<b>Категории</b>	<b>Прошли повышение квалификации или профессиональную переподготовку</b>
4	1	1	2

Таблица 3 - Характеристика преподавательского состава в 2024 году

## **2.1 Учебно-методические и библиотечно-информационное обеспечение**

Деятельность библиотеки направлена на создание условий для образовательной, научной, исследовательской деятельности всех категорий пользователей библиотеки через предоставление доступа к книжному фонду и электронным информационным ресурсам. Библиотека осуществляет информационное и справочно-библиографическое обслуживание пользователей в соответствии с основными направлениями научной и учебной деятельности ХИЛМЖ РУТХП. Библиотека включена в образовательную среду филиала, и осуществляет информационно-справочное сопровождение образовательного процесса в онлайн-режиме.

Библиотека предоставляет доступ к электронным библиотечным ресурсам (ЭБС):

«Университетская библиотека он-лайн» и «Лань», авторизованным пользователям (обучающимся и преподавателям ХИЛМЖ РУТХП) к электронным изданиям, включенным в учебные программы ХИЛМЖ РУТХП,

Фонд библиотеки создан как единый, на основе централизованного комплектования, организуется по назначению и видам документов. В его составе выделены:

**Основной фонд** – часть единого фонда, включающая наиболее полное собрание отечественных и зарубежных изданий учебной и научной литературы.

**Подсобный фонд** – состоит из книг, изданных РУТХП, и представляет собой научные и учебные издания, авторами которых являются научно-педагогические работники вуза.

**Фонд научной литературы** - включает труды современных исследователей народного искусства и работы ученых, написанные на протяжении всего XX века. Фонд научной литературы представлен также материалами конференций, диссертациями, монографиями, авторефератами.

**Учебный фонд** – специализированный фонд, в котором представлены учебники, учебные, учебно-методические пособия и электронные версии учебных изданий ВШНИ.

**Фонд периодики** – журналы по педагогике, образованию, искусству, культуре.

Фонд библиотеки является уникальным по своему содержанию. Отличительной особенностью фонда библиотеки ХИЛМЖ РУТХП является то, что на сегодня, это, пожалуй, единственное наиболее полное собрание печатных изданий по народному искусству, которое ежегодно пополняется. Комплектование фонда изданиями по традиционному прикладному искусству осуществляется в результате приобретения книг в издательствах, музеях и книготорговых организациях. Структура библиотеки: абонемент и ПК для самостоятельной подготовки студентов в библиотеке.

В библиотеке для пользователей оборудованы рабочие места (6 единиц) с доступом к глобальной сети интернет и к локальным электронным ресурсам для работы с информационными образовательными ресурсами.

Информирование пользователей библиотеки об информационных ресурсах, услугах и мероприятиях осуществляется через размещение информационных материалов (афиш, объявлений) на сайте ХИЛМЖ РУТХП, на странице ВКонтакте и на информационных стендах филиала.

Комплектование библиотечного фонда библиотеки планируется в соответствии с ФГОС, по специальностям и направлениям подготовки ХИЛМЖ РУТХП.

Комплектование регламентируется следующими локальными нормативно-правовыми документами и базой данных.

1. Положение о библиотеке.

2. Тематический план комплектования библиотеки.

Справочно-библиографическая деятельность напрямую связана с главными направлениями работы библиотеки. Она заключается в выполнении библиографических справок и консультаций по запросам пользователей. Ежегодно в библиотеке проводятся групповые и индивидуальные консультации по работе с ЭБС (Университетская библиотека он-лайн) и ЭБС «Лань».

Деятельность библиотеки в этом направлении осуществляется через разнообразные формы и методы массовой работы с учетом знаменательных дат и важных событий текущего года и координируется с воспитательной работой ХИЛМЖ РУТХП.

В организации мероприятий библиотека взаимодействует с социальными партнерами. В 2024 году библиотекой было проведено 7 культурно-досуговых мероприятий, оформлено 2 книжно-иллюстративных выставки и представлено 9 информационных запросов.

### ***Функционирование электронной информационно-образовательной среды***

В РУТХП создана и развивается электронная информационно-образовательная среда (ЭИОС), реализующая на современном уровне функции не только обучения, но и управления процессом образования и его качеством (от набора студентов и слушателей и маркетинга образовательных услуг до формирования и реализации образовательных программ).

Назначением ЭИОС РУТХП является обеспечение возможности удаленного интерактивного доступа к информационным и образовательным ресурсам РУТХП и информационной открытости РУТХП в соответствии с требованиями действующего законодательства Российской Федерации в сфере образования.

ЭИОС РУТХП предназначена для:

- обеспечения информационной открытости РУТХП в соответствии с требованиями действующего законодательства Российской Федерации в сфере образования:

- для осуществления процесса набора абитуриентов РУТХП создан сегмент подключения к ФИС ГИА и Приёма и Суперсервису «Поступи в ВУЗ онлайн» (подача заявлений абитуриентов через портал «Госуслуги»). Работы ведутся на основании требований Постановления Правительства РФ №36 от 27.01.2012 и письма Минобрнауки России №АК-190/05 от 29.08.2012, в соответствии с техническими условиями по подключению к защищенной корпоративной сети передачи данных Федерального государственного бюджетного учреждения «Федеральный центр тестирования» (ЗКСПД ФБГУ «ФЦТ»). Произведены работы по подключению абонентского пункта к ФИС ФРДО;

- в соответствии с письмом Минобрнауки России № 13-1849 от 03.04.2014 и распоряжением Минобрнауки России № Р-93/нк от 30.12.2013 для обеспечения исполнения ключевых функций системы государственной научной аттестации создан сегмент подключения к Единой государственной информационной системе мониторинга процессов аттестации научных и научно-педагогических кадров высшей квалификации Министерства науки и высшего образования Российской Федерации (ЕГИСМ ВАК) и Vipnet. Работы ведутся в соответствии с техническими условиями по подключению к центру обработки данных Федерального государственного автономного научного учреждения «Центр информационных технологий и систем органов исполнительной власти» (ФГАНУ ЦИТиС). ФГАНУ ЦИТиС осуществляет

сопровождение промышленной эксплуатации и работы по модернизации ЕГИСМ ВАК;

- информационного обеспечения и повышения эффективности образовательного процесса в соответствии с требованиями федеральных государственных образовательных стандартов (далее - ФГОС) к реализации образовательных программ;

Каждый обучающийся в течение всего периода обучения имеет индивидуальный неограниченный доступ к ЭИОС РУТХП

ЭИОС РУТХП обеспечивает:

-доступ к учебным планам, рабочим программам дисциплин (модулей), практик и к

изданиям электронных библиотечных систем (далее - ЭБС), ЭИОР, указанным в рабочих

программах, практик другим ЭИР;

-доступ ко всем ЭИОР, указанным в рабочих программах, из любой точки, в которой

имеется доступ к сети Интернет;

-фиксацию хода образовательного процесса, результатов промежуточной аттестации и

результатов освоения основной профессиональной образовательной программы;

-проведение всех видов занятий, процедур оценки результатов обучения, реализация

которых предусмотрена с применением электронного обучения, ДОТ;

-формирование электронного портфолио обучающегося, в том числе сохранение работ

обучающегося, рецензий и оценок на эти работы со стороны любых участников

образовательного процесса;

-взаимодействие между участниками образовательного процесса, в том числе

синхронное и/или асинхронное взаимодействие посредством сети Интернет;

-удаленный доступ обучающегося к современным профессиональным базам данных и

информационным справочным системам, состав которых определяется в рабочих программах

дисциплин и подлежит ежегодному обновлению;

-доступ обучающихся из числа лиц с ограниченными возможностями здоровья к ЭИОР

в формах, адаптированных к ограничениям их здоровья.

Цели ЭИОС РУТХП:

- организация образовательного процесса в электронной форме по реализуемым образовательным программам посредством использования информационно-образовательных технологий и сервисов ЭИОС;

- обеспечение образовательного процесса всех форм обучения информационно-справочным и информационными образовательными ресурсами ЭИОС;

- доступ обучающихся и работников РУТХП и филиалов РУТХП, вне зависимости от места их нахождения, к информационно-справочным и информационным образовательным ресурсам ЭИОС РУТХП посредством использования информационно-телекоммуникационных технологий и сервисов ЭИОС;

- взаимодействие всех участников образовательного процесса, имеющих права доступа к ЭИОС;

- индивидуализация образовательной траектории обучающегося;

- повышение эффективности и качества образовательного процесса посредством системно организованной совокупности технологий, процессов и персонала;

- обеспечение механизмов и процедур мониторинга качества образовательного процесса.

ЭИОС РУТХП обеспечивает:

- методическое и техническое обеспечение всех видов занятий, процедур оценки результатов обучения на основе сервисов ЭИОС;

- информационно-справочное сопровождение образовательного процесса в онлайн-режиме (доступ к учебным планам, рабочим программам дисциплин, практик, к изданиям электронных библиотечных систем и информационным образовательным ресурсам, указанным в рабочих программах, рассылка актуальных сообщений в расписании занятий и т.п.);

- фиксирование хода учебного процесса, результатов промежуточных аттестаций и результатов освоения основной профессиональной образовательной программы;

- формирование и сопровождение личного кабинета преподавателя, обеспечивающего потребности научно-педагогического работника в рамках образовательного процесса;

- формирование и сопровождение личного кабинета студента, отражающего процесс обучения, результаты промежуточных аттестаций, результаты освоения основной профессиональной образовательной программы;

- формирование и сопровождение электронного портфолио обучающегося в личном кабинете студента, включающего:

- учебные достижения (сохранение работ, оценок и рецензий);

- индивидуальные достижения (сертификаты, свидетельства, дипломы конкурсов, олимпиад, творческие работы);

- документы дополнительного образования (сертификаты, свидетельства, дипломы);

- результаты научной работы;

- собственные разработки;

- спортивные достижения;

- участие в культурно-воспитательной работе;

- поощрения (грамоты, благодарности и пр.);

- другие материалы.
- обеспечение взаимодействия между участниками образовательного процесса, синхронного и (или) асинхронного, в том числе, посредством сети Интернет.

ЭИОС РУТХП включает:

- официальный сайт ХИЛМЖ. Структура официального сайта ХИЛМЖ и формат информации определяется «Требованиями к структуре официального сайта образовательной организации в информационно-телекоммуникационной сети «Интернет» и формату представления на нем информации» (утв. приказом Федеральной службы по надзору в сфере образования и науки от 14.08.2020 № 831). Официальный сайт ХИЛМЖ располагается по адресу <http://www.vshni.ru/>. Сайт содержит более 80 страниц, всесторонне освещающих жизнь ХИЛМЖ. Ежемесячно на сайте публикуются новости о событиях в жизни ХИЛМЖ. Ежемесячно сайт ХИЛМЖ посещает около тысячи пользователей. По данным интернет ресурса «Яндекс Метрика» с 1 января 2023 года по 31 декабря 2023 года сайт просматривали 12500 пользователей;

- электронную библиотечную систему. Основными функциями электронной библиотеки РУТХП является:

- формирование и хранение материалов учебно-методического, научного или другого назначения в электронном виде с возможностью доступа к ним при помощи информационных компьютерных технологий, в том числе по сети Интернет;

- порталы системы создания и управления курсами MOODLE, которые обеспечивают:

- управление ролями пользователей;
- загрузку и управление учебными планами;
- создание и управление электронными образовательными ресурсами;
- синхронное и асинхронное взаимодействие пользователей посредством сети «Интернет»;

- фиксацию хода образовательного процесса, ведение учета результатов текущей и промежуточной аттестаций, результатов освоения основной образовательной программы;

- проведение всех видов занятий, процедур оценки результатов обучения, реализация которых предусмотрена с применением электронного обучения, дистанционных образовательных технологий;

- формирование электронного портфолио обучающихся;
- формирование отчетов для мониторинга образовательного процесса.
- программно-аппаратное и организационное сопровождение ЭИОС;
- программно-аппаратное сопровождение и администрирование портала системы создания и управления курсами MOODLE как части информационной системы ХИЛМЖ, включая дополнительные средства доступа к portalу ЭИОС обучающихся с ограниченными возможностями;

- электронные учебно-методические ресурсы (комплексы), базы данных;

- электронные информационно-справочные ресурсы ЭИОС, в том числе портфолио.

Программно-аппаратному и телекоммуникационному обеспечению ЭИОС ХИЛМЖ отвечают современным требованиям:

- технические характеристики серверного оборудования удовлетворяют требованиям одновременной работы неограниченного числа пользователей сервисов ЭИОС;

- наличие средств бесперебойного питания оборудования с целью обеспечения непрерывности учебного процесса;

- наличие средств хранения и ретроспективного восстановления данных;

- наличие аппаратных и программных средств обеспечения информационной безопасности;

- обеспечение круглосуточного доступа к ЭИОС обучающихся и научно-педагогических работников ХИЛМЖ.

Порядок доступа к ЭИОС ХИЛМЖ

- используется разграничительная политика доступа обучающихся и научно-педагогических работников ХИЛМЖ к информационно-образовательным ресурсам ЭИОС. Работа обучающихся и сотрудников на порталах системы создания и управления курсами MOODLE осуществляется по авторизованному доступу с использованием личных учетных данных (логин и пароль).

- учетная запись к библиотечным онлайн-ресурсам обучающемуся, научно-педагогическому работнику выдается работниками библиотеки ХИЛМЖ с фиксацией в журнале выдачи.

- в случае утраты регистрационных данных или их раскрытия учетная запись формируется повторно.

- учетные записи студентов, завершивших обучение, исключаются из состава организации ХИЛМЖ, с сохранением собственного контента и портфолио.

Ответственность участников использования ЭИОС ХИЛМЖ.

- с целью обеспечения безопасности информационных ресурсов и персональных данных участников ЭИОС учетные данные пользователей не разглашаются и не передаются третьим лицам.

- участники ЭИОС несут дисциплинарную ответственность за несанкционированное использование регистрационных данных других участников, в том числе осуществление операций от имени владельца регистрационной информации, а также умышленную порчу информации.

- при нарушении правил пользования ЭИОС администратор организации имеет право блокировать учетную запись пользователя с уведомлением нарушителя о причине блокировки до устранения причин блокировки. Неоднократное нарушение правил ведет к удалению учетной записи.

- участник ЭИОС немедленно уведомляет информационный отдел ХИЛМЖ в случае несанкционированного доступа к данным.

Способы и порядок поддержки пользователей ЭИОС ХИЛМЖ.

- информация об ЭИОС ХИЛМЖ, порядок доступа к ее отдельным компонентам размещаются на официальном сайте ХИЛМЖ;
- пользователь ЭИОС имеет право получения поддержки при работе с ЭИОС ХИЛМЖ;
- учебно-методическую и техническую поддержку пользователям оказывают работники структурных подразделений, отвечающих за сопровождение соответствующих компонентов ЭИОС в соответствии с действующими локальными актами ХИЛМЖ.

## **2.2 Стипендиальное обеспечение и формы материальной поддержки обучающихся**

Финансовое обеспечение деятельности обучающихся является многоканальным и осуществляется за счет средств субсидий на финансовое обеспечение выполнения государственного задания на оказание государственных услуг (выполнение работ) и средств от приносящей доход деятельности.

Результаты промежуточных аттестаций дают основание для назначения и выплаты стипендий обучающимся очной формы за счёт средств государственного бюджета. В ХИЛМЖ РУТХП действовала Положение о стипендиальном обеспечении и других формах материальной поддержки студентов, принятое на заседании Ученого совета ВШНИ. Указанное положение определяет виды стипендий, регламентирует порядок назначения и выплаты стипендий.

В ХИЛМЖ выплачивались следующие виды стипендий:

- государственные академические стипендии;
- государственные социальные стипендии.

По состоянию на 01.10.2024 г. (СПО – 1) численность студентов филиала ХИЛМЖ РУТХП в целом, получающих государственные академические стипендии – 34 человека, получающих государственные социальные стипендии – 10 человек, находящихся на полном государственном обеспечении – 6 человек, инвалидов – 4 человек, лиц с ограниченными возможностями здоровья – 0 человек.

Для поощрения студентов за достижения в учебе и вне учебной деятельности используются различные формы: грамоты, дипломы, памятные призы, значки, кубки, повышенная стипендия и т.д.. Поощрения осуществлялись на основании положений о конкурсах, специальных (именных) стипендиях.

Материальная помощь, являясь одной из форм материальной поддержки, выплачивается обучающимся за счет средств стипендиального фонда.

Нуждающимся, обучающимся по очной форме за счет бюджетных ассигнований федерального бюджета, выделялись средства на оказание материальной поддержки в размере до 25% от предусматриваемого размера стипендиального фонда. На материальную помощь нуждающиеся обучающиеся могут претендовать независимо от получения других видов

материальной поддержки, в том числе стипендий, назначаемых в соответствии с Положением о стипендиальном обеспечении в ВШНИ и филиалах. Материальная помощь выплачивалась в соответствии с приказом ректора академии, на основании решения стипендиальной комиссии в порядке, который определяется Положением о единовременной материальной помощи обучающимся, с учетом мнения студенческого совета.

Все документы, определяющие стипендиальное обеспечение и материальную поддержку обучающихся в образовательной организации, в наличии. Размер материальной поддержки обучающихся определен Положением о мерах социальной поддержки обучающихся. И приказами по окончании каждой сессии.

### **2.3 Результаты защиты выпускных квалификационных работ**

Подготовка специалистов среднего звена в ХИЛМЖ завершается обязательной государственной итоговой аттестацией (ГИА) выпускников, целью которой является установление уровня подготовки выпускника к выполнению профессиональных задач и соответствия его подготовки требованиям ФГОС СПО. ГИА осуществляется посредством проведения заседаний государственных экзаменационных комиссий (ГЭК), организуемых по каждой образовательной программе.

В ХИЛМЖ разработаны:

- Положение об итоговой государственной аттестации выпускников ХИЛМЖ, утверждённое директором ХИЛМЖ;
- программы государственной итоговой аттестации выпускников по всем специальностям, в том числе и видам;
- требования к выпускным квалификационным работам всех уровней подготовки;
- экзаменационные материалы, являющиеся основной частью ГИА включающие:
  - задание на выпускную квалификационную работу,
  - разработанный художественно-графический проект как основа выполнения изделия в материале,
  - изделие (комплект изделий) традиционного прикладного искусства, выполненное собственноручно в материале,
  - пояснительная записка, отражающая в том числе, последовательность сбора предварительного материала - как основы графического проекта.

ГИА выпускников является заключительным мероприятием по подготовке специалистов, результаты которого отражаются в отчетах председателей ГЭК. Итоги ГИА ежегодно рассматриваются на заседаниях выпускающих кафедр, на заседании педагогического совета ХИЛМЖ.

Оценки знаний выпускников при итоговом контроле соответствуют требованиям ФГОС СПО.

В отчетах председателей ГЭК приводится:

- качественный состав ГЭК;
- конкретный перечень экзаменационных испытаний по каждой основной образовательной программе;
- характеристика общего уровня подготовки студентов по направлению подготовки (специальности);
- анализ результатов защит выпускных квалификационных работ;
- недостатки в подготовке студентов.

Год	Специальность	Число студентов	Результаты аттестации							
			отлично		хорошо		удовлетв.		Неудовлетв	
			абс.	%	абс.	%	абс.	%	абс.	%
2021	54.02.02 Декоративно-прикладное искусство и народные промыслы (по видам)	12	7	55	4	32	1	10	-	-
2022	54.02.02 Декоративно-прикладное искусство и народные промыслы (по видам)	12	12	100	-	-	-	-	-	-
2023	54.02.02 Декоративно-прикладное искусство и народные промыслы (по видам)	9	9	100	-	-	-	-	-	-
2024	54.02.02 Декоративно-прикладное искусство и народные промыслы (по видам)	13	13	100						
	<b>ВСЕГО</b>	<b>46</b>	<b>39</b>	<b>95</b>	<b>10</b>	<b>29</b>	<b>1</b>	<b>10</b>		

Таблица 4. Результаты ВКР (2021-2024гг.)

Дипломы с отличием получили: в 2021 г. – 4 выпускник (13%), в 2022 г. -3 выпускника (26%); в 2023г. – 1 выпускник, 2024 г. – 3 выпускника (23%)

Общее количество выпускников по программе подготовки специалистов среднего звена в ХИЛМЖ в 2024 году составило 13 человек (11 студентов лаковой миниатюрной живописи и 2 художественной вышивки).

Члены ГЭК отметили, что состояние дипломного проектирования (тематика и содержание дипломных проектов (работ) в СПО соответствует современному уровню развития науки в области традиционного прикладного искусства. Дипломные работы выполнены на высочайшем исполнительском уровне мастерства. Они достойно продолжают и развивают в новых реалиях системный подход в образовании и воспитании в лучших традициях отечественной культуры.

При обсуждении дипломных проектов, отмечались высокое мастерство выпускников, показавших владение разнообразными технологическими приемами, умение выполнить сложнейшие колористические задачи и масштабность замыслов. В отзывах рецензентов, отмечен высокий уровень владения профессионального мастерства дипломников.

Каждый дипломный проект был представлен в полном объеме, включающем готовое изделие, планшет, пояснительную записку, коллекцию живописных и графических зарисовок и эскизов, свидетельствующих о знании специальной литературы и архивных источников, изученных в музеях.

Рецензентами и комиссией каждая из ВКР оценена как произведение декоративно-прикладного искусства, представляющее эстетическую ценность.

ГЭК выражена благодарность руководителям дипломных проектов, демонстрирующих тонкое понимание мировосприятия молодежи и находящих оптимальные методы приобщения студентов к традициям русской культуры.

Председатель ГЭК отметил высокое качество ВКР и все студенты получили высокую оценку рецензентов. Рецензентами единодушно отмечен высокий уровень знаний дипломников в области лаковой миниатюрной живописи, глубокое понимание и овладение техникой письма. В 2024 году в ХИЛМЖ состоялся выпуск **9 специалистов** среднего звена по виду: лаковая миниатюрная живопись холуйская под руководством Носовой Е.П. и 2 специалиста художественной вышивки под руководством Комиссаровой И.А.

Государственная Экзаменационная Комиссия при оценке дипломных работ принимала во внимание следующие критерии:

- 1) качество, выполненного в натуральную величину проекта изделия (графических и цветовых решений);
- 2) качество исполненного изделия в материале и его художественная ценность;
- 3) объем пояснительной записки, включающей историческую часть данного вида традиционно-прикладного искусства, описания технологии изготовления изделия в материале, экономический расчет стоимости изделия, количество и качество прилагаемых к записке подготовленных зарисовок, натуральных этюдов, композиционных поисков решений изделия.

Большое значение при оценивании придавалось умению дипломника защищать свою художественную позицию, знанию традиций народного

искусства и современных требований, предъявляемых к произведениям традиционного прикладного искусства, их месту в современной жизни.

Качество профессиональной подготовки выпускников 2024 года по специальности 54.02.02 Декоративно-прикладное искусство и народные промыслы (по видам) полностью соответствует требованиям ФГОС СПО.

## **2.4 Востребованность выпускников**

ХИЛМЖ является уникальным и единственным учебным заведением, которое готовит кадры высшей квалификации по конкретным видам традиционного прикладного искусства. Большинство выпускников обучались на бюджетной основе, прибывших из исторических центров традиционного прикладного искусства. После окончания ХИЛМЖ большинство из них возвращаются в места постоянного проживания и трудоустраиваются в местных художественно-творческих мастерских.

За последние три года выпускники ППСЗ трудоустроивались:

ООО «Русская лаковая миниатюра»;

МБУ ДО «Южская ДШИ»;

ООО «Холуйская строчка»;

ООО «Традиции промысла».

Работодатели отмечают, что выпускники основной образовательной программы имеют высокий уровень теоретической и практической подготовки, хорошо адаптируются к производственным условиям и успешно выполняют свои должностные обязанности.

Из выпускников 2024 года 5 продолжили обучение, 6 трудоустроились из них 4 по специальности, один находится в армии.

За последние три года рекламаций на выпускников ХИЛМЖ по программе 54.02.02 Декоративно-прикладное искусство и народные промыслы не поступало. Работодатели дают только положительные отзывы о профессионализме и деловых качествах выпускников ХИЛМЖ.

## **2.5 Анализ показателей деятельности «Обучение инвалидов и лиц с ограниченными возможностями»**

Для обеспечения доступности получения среднего профессионального образования инвалидами и лицами с ограниченными возможностями в ХИЛМЖ ВШНИ имеются:

- Версия официального сайта образовательной организации в сети «Интернет» для слабовидящих (для инвалидов и лиц с ограниченными возможностями здоровья по зрению);

- Положение об особенностях проведения вступительных испытаний для лиц с ОВЗ и инвалидов;

- Оборудованные частично учебные кабинеты и объекты для проведения практических занятий, приспособленные для использования инвалидами и лицами с ОВЗ, находящиеся на первом этаже учебного корпуса.

- Библиотека, приспособленная для использования инвалидами и лицами с ОВЗ;

- Информация на официальном сайте об обеспечении доступа в здания образовательной организации инвалидов и лиц с ОВЗ. В части обеспечения доступа в учебный корпус ХИЛМЖ ВШНИ создана архитектурная среда для инвалидов и лиц с ограниченными возможностями здоровья, заключающаяся в обеспечении возможности беспрепятственного доступа обучающихся в аудитории. В учебном корпусе имеется общий вход с минимальным перепадом высот, оборудованный пандусом. На первом этаже учебного корпуса находится санитарно-гигиеническая комната, специально оборудованная для инвалидов и лиц с ОВЗ, оснащенная специализированным санитарно-техническим оборудованием и опорными поручнями;

- Информационные системы и информационно-телекоммуникационные сети, приспособленные для использования инвалидами и лицами с ОВЗ;

- Электронные образовательные ресурсы, к которым обеспечивается доступ обучающихся, приспособленных для использования инвалидами и лицами с ОВЗ: ЭБС «Университетская библиотека онлайн», ВЭБР ВШНИ, «Лань»;

В ХИЛМЖ РУТХП обучались 4 студента из числа лиц с ОВЗ и инвалидностью.

### **3. НАУЧНО-ИССЛЕДОВАТЕЛЬСКАЯ ДЕЯТЕЛЬНОСТЬ**

Научно-исследовательская работа преподавателей рассматривается как необходимое условие повышения качества профессиональной подготовки специалистов. Научно-исследовательская деятельность – обязательный элемент инновационного развития образовательной организации. Научно-исследовательская деятельность в ХИЛМЖ РУТХП призвана обеспечить высокое качество подготовки специалистов.

В настоящее время научно-исследовательская деятельность осуществляется через:

- выполнение научно-исследовательских работ;
- обучение преподавателей в аспирантуре;
- научно-исследовательскую работу студентов;
- проведение научно-практических конференций;
- создание и внедрение необходимого учебно-методического обеспечения в образовательный процесс в соответствии с требованиями федеральных государственных образовательных стандартов;
- художественно-выставочную деятельность студентов.

Основная задача НИР ХИЛМЖ РУТХП в 2024 году: решение конкретных научно-образовательных проблем в среднем профессиональном образовании в области декоративно-прикладного и народного искусства путем применения системного подхода и интеграции.

Актуальность исследований по теме НИР ХИЛМЖ РУТХП в 2024 году обусловлена необходимостью подготовки специалистов по ДПИ и НП (лаковая миниатюрная живопись и художественная вышивка), способным реализовать профессиональные навыки и умения, творческие способности,

отвечающие эстетическим нормам и критериям художественно-проектной деятельности в условиях современного насыщенного рынка услуг.

Предмет исследования: содержание, технологии и методы обучения лаковой миниатюрной живописи и художественной вышивке.

Новизна научного исследования заключается в сочетании традиционных методов обучения художественному мастерству с современными образовательными технологиями.

В ХИЛМЖ РУТХП организована работа студенческого научного общества (СНО). Основной целью СНО института является содействие повышению качества подготовки квалифицированных кадров, сохранению научного потенциала и созданию условий для развития научного творчества обучающейся молодежи, интеграции ее в научно-образовательное пространство. Задачами СНО являются: привлечение студенчества к научному творчеству, начиная с самых ранних этапов обучения в ХИЛМЖ; формирование мотивации к творческой работе и содействие более глубокому освоению учебного материала; повышение качества профессиональной подготовки молодых специалистов; вовлечение обучающейся молодежи в деятельность научных школ; научно-организационное сопровождение самостоятельного научного поиска студентов; участие в организации и проведении внутри- и межвузовских студенческих конкурсов.

За отчетный период 2024 год СНО проведена следующая работа:

- проведение семинаров СНО;
- встречи с членами Союза художников России;
- встречи с вышивальщицами Холуя;
- участие с докладом и проведение мастер-классов студентами 3-го курса СПО на международном студенческом форуме студентов, аспирантов, молодых учёных «Культура России в XXI веке: прошлое в настоящем, настоящее в будущем» (май 2024г.).

#### **4. ВОСПИТАТЕЛЬНАЯ И ВНЕУЧЕБНАЯ ДЕЯТЕЛЬНОСТЬ**

Ключевыми элементами социальной среды ХИЛМЖ являются: корпоративные ценности, корпоративные традиции, корпоративная этика, корпоративные коммуникации, здоровый образ жизни.

Воспитательные задачи ХИЛМЖ, вытекающие из приоритета общечеловеческих и нравственных ценностей, реализуются в совместной образовательной, научной, практической, общественной и иной деятельности обучающихся. Воспитательная деятельность в ХИЛМЖ осуществляется системно через учебный процесс, учебную и производственную практики, научно-исследовательскую работу обучающихся и систему внеучебной работы по всем направлениям.

Воспитание реализуется в ХИЛМЖ как деятельность, направленная на развитие личности, создание условий для самоопределения и социализации обучающихся на основе социокультурных, духовно-нравственных ценностей и принятых в российском обществе правил и норм поведения в интересах человека, семьи, общества и государства, формирование у обучающихся

чувства патриотизма, гражданственности, уважения к памяти защитников Отечества и подвигам Героев Отечества, закону и правопорядку, человеку труда и старшему поколению, взаимного уважения, бережного отношения к культурному наследию и традициям многонационального народа Российской Федерации, природе и окружающей среде.

Ключевыми направлениями молодежной политики ХИЛМЖ являются:

- гражданско-патриотическое воспитание;
- духовно-нравственное воспитание;
- развитие студенческого самоуправления;
- профессионально-трудовое воспитание;
- физическое воспитание;
- культурно-эстетическое воспитание;
- научная деятельность обучающихся;
- правовое воспитание и др.

Большое внимание уделяется студенческому самоуправлению. Участие в студенческом самоуправлении дает широкие возможности для реализации личностного потенциала обучающихся.

Спортивно-массовая работа с обучающимися в ХИЛМЖ проводится с целью сохранения и приумножения его спортивных достижений, популяризации различных видов спорта, формирования у обучающихся культуры здорового образа жизни. Физическая культура и спорт рассматриваются не только как путь к здоровью нации, но и как важная составляющая в подготовке современного квалифицированного профессионала, востребованного на рынке труда.

Воспитательная работа в ХИЛМЖ призвана способствовать успешному выполнению миссии института, определяющей позиционирование в окружающем мире высшего учебного заведения, способного возрождать, сохранять и развивать историческую культуру России непосредственно в регионально-исторических центрах через подготовку художников из числа местной молодежи по конкретным видам традиционных народных художественных промыслов, способных через эстетику своего художественно-творческого труда, основанного на регионально-исторических художественно-технологических, конструктивных, колористических традициях, влиять на этику современной жизни, на формирование национального и духовного самосознания подрастающего поколения нашей Родины, воспитание чувства РОДИНЫ – РОССИИ.

Нормативно правовые основы разработки содержания рабочей программы воспитания обучающихся составляют:

1. Конституция Российской Федерации;
2. Федеральный закон от 29.12.2012 № 273-ФЗ «Об образовании в Российской Федерации»;
3. Распоряжение Правительства РФ от 29.05.2015 № 996-р «Об утверждении Стратегии развития воспитания в Российской Федерации на период до 2025 года»;
4. Указ Президента РФ от 21.07.2020 № 474 «О национальных целях развития Российской Федерации на период до 2030 года»;

5. Нормативные правовые акты и методические рекомендации (документы) Министерства науки и высшего образования Российской Федерации.

Приоритетами организации воспитательной работы в ХИЛМЖ являются создание условий и предпосылок для воспитания:

– компетентного специалиста в области традиционного прикладного искусства с высокой профессиональной мотивацией, отличающегося стремлением к постоянному наращиванию компетенций для активной адаптации на рынке труда;

– гражданина-патриота, обладающего национальным самосознанием, поощряющего взаимопонимание различных народов, способного противодействовать этнической и религиозной нетерпимости, терроризму, сепаратизму и прочим формам экстремизма, поддерживать развитие гражданского общества, ощущая чувство причастности к историко-культурной общности российского народа и судьбе России;

– художника-педагога высокой профессиональной культуры, который обладает метапредметными компетенциями и ценностно-эстетическим отношением к действительности, является проводником культурно-генетического кода и эстетических ценностей традиционного прикладного искусства России;

– глубоко духовной личности, обладающей высоким уровнем нравственного развития и человеческими качествами, имеющих эстетическую природу и специфику проявления духовности;

– социально и физически активного индивида, способного к открытой коммуникации на основе взаимоуважения и взаимопонимания в рамках регламентированной обществом и государством системы знаний, норм и правил поведения;

– личности высокой нравственной культуры, способной транслировать непреходящие традиционные и нравственные ценности на основе традиционной культуры в жизнь современного социума в форме непосредственной передачи от поколения к поколению;

– студента новой формации, предполагающей сознательное повышение экологической, информационной и цифровой культур.

Предметом первостепенной заботы профессорско-преподавательского состава, Студенческого совета ХИЛМЖ, директора, педагогического совета за последние шесть лет, является создание социокультурной (воспитательной) среды академии, способствующей развитию общекультурных и социально-личностных компетенций студентов, развитию сообщества студентов, ориентированного на ценности гражданского общества, отличающегося высоконравственной атмосферой, межкультурной толерантностью, сотрудничеством, стремлением к непрерывному развитию профессиональной компетентности, современной организационной культурой, традициями, открытостью.

Воспитательная работа в ХИЛМЖ ориентирована на организацию таких условий жизнедеятельности студентов, которые помогают развивать их активность в различных областях, способствуют становлению их

гражданской и творческой самореализации, удовлетворяют потребности студентов в физическом, интеллектуальном, культурном и нравственном развитии. Главное направление деятельности администрации ХИЛМЖ, позволяющих преподавательскому составу реализовать воспитательную функцию образования через учебно-воспитательный процесс. Общее руководство и координацию воспитательной работой в ХИЛМЖ осуществляет заместитель директора по воспитательной работе. Вопросы, связанные с воспитательной деятельностью, рассматриваются на педагогическом совете, студенческом совете.

С целью формирования традиций ХИЛМЖ создана комната – музей ХИЛМЖ, в котором представлены лучшие проекты и учебные работы по исполнительскому мастерству - изделия традиционного прикладного искусства студентов, и выпускные квалификационные работы выпускников ХИЛМЖ начиная с 1992 года.

Начало учебного года традиционно отмечается 1 сентября торжественным мероприятием с участием студентов всех курсов, администрации и преподавательского состава ХИЛМЖ, сопровождается вручением первокурсникам студенческих билетов и «Памятки первокурснику ХИЛМЖ», посещением студентами музея Холуйского искусства.

Ежегодной традицией является участие в Международной научно-практической конференции «Традиционное прикладное искусство и образование: исторический опыт, современное состояние, перспективы развития», с 2019 года обрела новый статус Международного форума «Традиционные художественные промыслы: наследие и ответственность молодежи» в котором как и всегда приняли участие большое количество гостей из разных профессиональных учебных заведений России и Зарубежья, интересующихся народным прикладным искусством, преподавательский состав ХИЛМЖ, с выставкой изделий традиционного прикладного искусства, мастер-классами по лаковой миниатюрной живописи и художественной вышивкой.

Студенты ХИЛМЖ являются участниками выставок творческих работ, мастер-классов и дефиле: с.Холуй, г.Южа, Иваново, Москве в Экспоцентре на Всероссийском Фестивале науки (2011-2024 годы)

- Проведение выставки студенческих работ ХИЛМЖ ВШНИ по пленерной практике «Богатство природы», с.Холуй, ХИЛМЖ ВШНИ. 11-29 сентября 2024 г.
- Выставка выпускных квалификационных работ 2024г. в ХИЛМЖ ВШНИ (01.11.2024 – 30.12.2024г.)
- Выставка выпускных квалификационных работ МИЛМЖ ВШНИ (01.10.2024 – 30.06.2025г.);
- Персональная выставка работ по рисунку и живописи студентки 2-го курса ЛМЖ Качабуровой М.Г. (01.02.2025 – 01.04.2025г);
- Проведение мастер-классов по росписи деревянных изделий в десках садах г.Южа и с.Холуй.

Можно с уверенностью утверждать, что студенты ХИЛМЖ ВШНИ являются продолжателями проверенных временем традиций, связанных с сохранением, развитием традиционного прикладного искусства.

### **Культурно-творческое направление**

Цель модуля: создание условий для воспитания художника-мастера высокой профессиональной культуры, который обладает метапредметными компетенциями и ценностно-эстетическим отношением к действительности, является проводником культурно-генетического кода и эстетических ценностей традиционного прикладного искусства России;

Задачи модуля:

– приобщение студентов к классическим и современным, отечественным и мировым произведениям искусства и литературы;

– формирование условий, способствующих созданию и распространению произведений искусства и культуры, проведению культурных мероприятий, направленных на популяризацию традиционных российских культурных, нравственных и семейных ценностей, сохранению и поддержке этнических культурных традиций, народного творчества;

– формирование у студентов эмоционально насыщенного и духовно возвышенного отношения к миру, способности и умения передавать другим свой эстетический опыт;

– развитие у студентов художественной грамотности, способности воспринимать, понимать и ценить прекрасное.

Модули и учебные программы, включенные в образовательный процесс по вопросу развития культурно-творческого воспитания: «Перспектива», «История искусств», «Проектирование», «Общая композиция», «Исполнительское мастерство по лаковой миниатюрной живописи», «Совершенствование мастерства по лаковой миниатюрной живописи», «Исполнительское мастерство по художественной вышивке», «Совершенствование мастерства по художественной вышивке»

Воспитание и развитие у студентов нравственности и высокой культуры российского интеллигента является самой важной задачей в процессе становления личности. Культурно-нравственное воспитание включает в себя нравственно-этическое и эстетическое воспитание.

В качестве критериев нравственного воспитания в системе образования выступают: уровень знаний и убежденности в необходимости выполнения норм морали, сформированность моральных качеств личности, умений и навыков соответствующего поведения в различных жизненных ситуациях. Именно это можно определить как уровень нравственной культуры личности.

Эстетическое воспитание направлено на развитие понимания и художественного восприятия произведений искусства, сопереживания и сопричастности к культуре и творчеству. Способность студента различать «массовую» культуру и творения высокого художественного уровня – одна из задач эстетического воспитания.

Для организации культурно – нравственного воспитания студенческого коллектива ХИЛМЖ проводят разнообразные мероприятия. Прежде всего,

это проведение воспитательных бесед о Правилах внутреннего распорядка в ХИЛМЖ, проведение ежегодного праздничного мероприятия «Посвящение в студенты».

### **Гражданско-патриотическое**

Цель модуля: создание условий для воспитания гражданина-патриота, обладающего национальным самосознанием, поощряющего взаимопонимание различных народов, способного противодействовать этнической и религиозной нетерпимости, терроризму, сепаратизму и прочим формам экстремизма, поддерживать развитие гражданского общества, ощущая чувство причастности к историко-культурной общности российского народа и судьбе России;

Задачи модуля:

– поддержка творческой активности деятелей искусства по созданию произведений патриотической направленности;

– формирование у студентов целостного мировоззрения, российской идентичности, уважения к своей семье, обществу, государству, принятым в семье и обществе духовно- нравственным и социокультурным ценностям, к национальному культурному и историческому наследию и стремления к его сохранению и развитию;

– создание условий для взаимодействия студентов ХИЛМЖ и ветеранскими

организациями в целях развития нравственного и духовного потенциала для укрепления и развития преемственности поколений;

– создание условий для воспитания у студентов активной гражданской позиции, гражданской ответственности, основанной на традиционных культурных, духовных и нравственных ценностях российского общества, для увеличения знаний и повышения способности ответственно реализовывать свои конституционные права и обязанности;

– развитие правовой и политической культуры студентов, расширение конструктивного участия в принятии решений, затрагивающих их права и интересы, в том числе в различных формах самоорганизации, самоуправления, общественно-значимой деятельности;

– формирование мотивов, нравственных и смысловых установок личности, позволяющих противостоять экстремизму, ксенофобии, дискриминации по социальным, религиозным, расовым, национальным признакам, межэтнической и межконфессиональной нетерпимости, другим негативным социальным явлениям.

Модули и учебные программы, включенные в образовательный процесс по вопросу развития гражданско-патриотического воспитания: «История», «Философия», «Русский язык и культура речи», «Литература», «История искусств», «Правовое обеспечение профессиональной деятельности» и все профессиональные дисциплины.

В этом направлении воспитания интегрированы гражданское, правовое, патриотическое, интернациональное, политическое, семейное воспитание. Гражданское воспитание в настоящее время является одной из наиболее значимых сфер воспитания, поскольку здесь формируется не только

соответствующие мировоззренческие ориентации, идеалы и принципы, но происходит становление необходимых личностных качеств, обеспечивающих жизнедеятельность молодого гражданина в условиях демократического общества. К числу показателей формирования гражданственности, патриотического и национального самосознания следует отнести целенаправленное развитие у студентов ХИЛМЖ социально ценных качеств личности: любовь к родной земле, Родине, высокая нравственность в семье и в обществе, политическая культура и ответственность за будущее страны, доброта, коллективизм, упорство в достижении цели, готовность к сочувствию и сопереживанию, высокая нравственность, чувство собственного достоинства, справедливость.

В рамках гражданско-патриотического направления воспитательной работы ХИЛМЖ проводятся разнообразные мероприятия это: лекции-семинары, нацеленные на формирование гражданских позиций студентов: Посещение Троицкого храма с. Холуй и музея Холуйского искусства. Неделя безопасности. Совершенствование действий студентов при возникновении чрезвычайных ситуаций. Международный день мира. Беседы по профилактике экстремизма Организация показа и обсуждение фильмов о войне, о современной армии на заседаниях клуба любителей истории Отечества (КЛИО). День народного единства. День воинской славы России. Организация волонтерской деятельности студентов в приюте для животных. День неизвестного солдата. Беседа. Соревнования по военно-патриотической тематике. Мероприятие «День снятия блокады Ленинграда». Кураторский час «Герои никогда не умирают, герои в нашей памяти живут», посвященный Дню юного героя-антифашиста. Литературно-музыкальная композиция, посвященная Дню памяти о россиянах, исполнявших служебный долг за пределами Отечества. Выставка творческих работ кафедры лаковой миниатюрной живописи «Защитники Отечества», посвященная празднованию Дня защитника Отечества. Конкурс плакатов «Поклонимся Великим тем годам», посвященных Дню Победы. Участие в Акции Бессмертный полк. Возложение цветов на мемориал памяти погибшим Воинам Славы. Митинг в День памяти и скорби – день начала Великой Отечественной войны (1941 год).

В рамках патриотического воспитания студентов в 2024 году были проведены следующие мероприятия:

- «День грамотности» (Беседа и проведение диктанта)
- Выставка, приуроченная ко Дню народного единства (Принят Государственной Думой РФ 24 декабря 2004 года.);
- «День народного единства: значение подвига К.Минина и Д. Пожарского». Просмотр фильма и дискуссия;
- Организация показа и обсуждение фильмов о войне, о современной армии;
- Встреча студентов с работниками правоохранительных органов по профилактике правонарушений (беседа)
- «Профилактика проявлений терроризма и экстремизма» (лекция-беседа)
- «День России» (презентация на тему: «История праздника»)

- Международный студенческий форум «Уникальное искусство России», декабрь 2024 года, 2 участника;
- день науки 08.02.2024;
- Международный форум студентов, аспирантов, молодых ученых «Культура России в XXI веке: прошлое в настоящем, настоящее в будущем» мая 2024 года

### **Профессионально-ориентирующее**

Цель модуля: создание условий для воспитания компетентного специалиста в области традиционного прикладного искусства с высокой профессиональной мотивацией, отличающегося стремлением к постоянному наращиванию компетенций для активной адаптации на рынке труда.

Задачи модуля:

- развитие общественной активности обучающихся, воспитание в них сознательного отношения к труду и народному достоянию;
- формирование у обучающихся потребности трудиться, добросовестно, ответственно и творчески относиться к разным видам трудовой деятельности, формирование soft-skills-навыков и профессиональных компетенций;
- формирование осознания профессиональной идентичности (осознание своей принадлежности к определённой профессии и профессиональному сообществу);
- формирование чувства социально-профессиональной ответственности, усвоение профессионально-этических норм;
- осознанный выбор будущего профессионального развития и возможностей реализации собственных жизненных планов;
- формирование отношения к профессиональной деятельности как возможности участия в решении личных, общественных, государственных, общенациональных проблем.

Модули и учебные программы, включенные в образовательный процесс по вопросу развития профессионально-ориентирующего воспитания: «Совершенствование мастерства по лаковой миниатюрной живописи», «Совершенствование мастерства по художественной вышивке».

В процессе формирования личности конкурентоспособного специалиста - профессионала в ХИЛМЖ важнейшую роль играет профессионально-трудовое воспитание студентов, сущность которого заключается в приобщении студентов к профессионально- трудовой деятельности и связанным с нею социальными функциями в соответствии со специальностью, с направлением и уровнем квалификации. С этой целью необходимо осуществление на высоком уровне художественной подготовки студентов, формирование личности специалиста традиционного прикладного искусства, способного к созданию произведений ТПИ; формирование у студентов лидерских качеств, умений и навыков работы в коллективе.

Профессионально-трудовое воспитание студентов выступает в ХИЛМЖ как специально организованный и контролируемый процесс приобщения студентов к профессиональной деятельности в ходе становления их в качестве субъектов этой деятельности, увязанный с экономическим

воспитанием и воспитанием профессиональной этики. В результате профессионально-трудового воспитания у студентов должны быть сформированы такие качества личности, как трудолюбие, любовь к окружающей природе, экономическая рациональность, профессиональная этика, способность принимать ответственные решения, творческие способности и другие качества, необходимые специалисту в соответствии с его специализацией.

С целью повышения уровня профессиональных компетенций студентов, обучающихся в ХИЛМЖ проводятся различные мероприятия такие как: посещение ежегодных художественных осенних и весенних выставок, проведение лекций и семинаров, подготовка и оформление презентации.

### **Экологическое**

Цель модуля: создание условий и предпосылок для воспитания студента новой формации, предполагающей сознательное повышение экологической культуры.

Задачи модуля:

- формирование у обучающихся готовности и способности к самостоятельной, ответственной экологической деятельности;
- информирование обучающихся о важности бережного отношения к родной земле, природным богатствам России и мира, изучение влияния социально-экономических процессов на состояние природной и социальной среды;
- воспитание чувства ответственности за состояние природных ресурсов, формирование умений и навыков разумного природопользования, нетерпимого отношения к действиям, приносящим вред экологии;
- приобретение опыта эколого-направленной деятельности;
- воспитание эстетического отношения к миру, включая природоохранную эстетику.

Модули и учебные программы, включенные в образовательный процесс по вопросу развития экологического воспитания: «Безопасность жизнедеятельности», «Философия», «Физическая культура».

### **Спортивное и здоровьесберегающее**

Цель модуля: создание условий и предпосылок для воспитания физически активного индивида, способного к открытой коммуникации на основе взаимоуважения и взаимопонимания в рамках регламентированной обществом и государством системы знаний, норм и правил поведения;

Задачи модуля:

- формирование позитивных жизненных ориентиров и планов;
- формирование у обучающихся ответственного отношения к своему здоровью и потребности в здоровом образе жизни, физическом самосовершенствовании, занятиях спортивно-оздоровительной деятельностью;
- развитие культуры безопасной жизнедеятельности, профилактику наркотической и алкогольной зависимости, табакокурения и других вредных привычек;

– формирование бережного, ответственного и компетентного отношения к физическому и психологическому здоровью – как собственному, так и других людей;

– умение оказывать первую помощь, развитие культуры здорового питания;

– развитие способностей к сопереживанию и формированию позитивного отношения к людям, в том числе к лицам с ограниченными возможностями здоровья и инвалидам.

Модули и учебные программы, включенные в образовательный процесс по вопросу развития физического воспитания: «Безопасность жизнедеятельности», «Физическая культура и спорт».

Спортивное и здоровьесберегающее направление предполагает формирование ценностно-мотивационных установок на здоровый образ жизни, использование физической культуры и спорта в укреплении здоровья студентов, физическом и психологическом развитии личности, профессиональной подготовке к трудовой деятельности и защите Отечества. Реализацию в академии плана спортивно-оздоровительных мероприятий курирует кафедра физической культуры. Ежегодно в сентябре для проверки состояния здоровья студентов проводится организованная диспансеризация в поликлинике.

Кроме проведения учебных занятий под руководством кафедры физической культуры проводится целый ряд мероприятий спортивно-оздоровительного характера, а именно: раз в месяц проводится День здоровья; еженедельно проводятся учебно-тренировочные занятия в секциях легкой атлетики, настольного тенниса, шахматной, атлетической гимнастики, армрестлинга; проводятся внутриакадемические соревнования на «Приз первокурсника ВШНИ», соревнования по армрестлингу, по настольному теннису, по троеборью приуроченному ко Дню защитника Отечества, шахматные турниры, спартакиады по разным видам спорта. Студенты академии ежегодно участвуют в общегородских межвузовских соревнованиях «Кросс нации», «Международный теннисный турнир», «Чемпионат города среди студентов вузов по классическим шахматам».

Пропаганда здорового образа жизни, профилактика потребления наркотических средств и психотропных веществ, табакокурения и алкоголизма в студенческой среде осуществляется на основе систематически проводимых мероприятий:

– проведение Дней здоровья (один раз в месяц в течение учебного года). Участвуют все студенты СПО;

– кураторские часы о вреде курения табака 1-3 курс СПО, употреблении наркотических средств и психотропных веществ;

– мероприятия по профилактике наркомании. Кураторские часы «Наркотики – путь в никуда» 1-3 курс СПО;

- Шахматный турнир среди студентов СПО и ВО;

- Онлайн-турнир по быстрым шахматам среди филиалов ВШНИ (СПО и ВО);

- Стрельба из пневматической винтовки (СПО и ВО);

- Фестиваль ГТО;
- Районная эстафета, посвящённая 80 ВОВ

### **Бизнес-ориентирующее**

Цель модуля: создание условий для воспитания социально активного индивида, способного к открытой коммуникации на основе взаимоуважения и взаимопонимания в рамках регламентированной обществом и государством системы знаний, норм и правил поведения;

Задачи модуля:

- целенаправленное участие студентов в общественных инициативах и проектах, имеющих коммерческий результат;
- социализация и самореализация в профессиональной деятельности, расширение пространства социального партнерства;
- формирование корпоративной культуры образовательной организации (принадлежности к единому коллективу, формирование традиций, корпоративной этики)
- участие в деловых встречах с предпринимателями, бизнес-экспертами, инноваторами для стимулирования уровня компетентности в вопросах построения и развития собственного бизнеса;
- формирование опыта участия в проектных командах, конкурсных мероприятиях, стартапах для повышения уровня предпринимательской компетентности.

Модули и учебные программы, включенные в образовательный процесс по вопросу развития бизнес-ориентирующего воспитания: «Правовое обеспечение профессиональной деятельности», «Экономика и менеджмент в народных художественных промыслах».

### **Студенческое самоуправление**

Студенческий совет филиала содействуют гражданской, социальной и профессиональной ориентации и самореализации студента. Выработывали предложения по повышению качества образовательного процесса с учетом научных и профессиональных интересов студенчества. Оказывали содействие структурным подразделениям вуза в проводимых ими мероприятиях (организация студенческих общественных мероприятий, студенческих конференций, круглых столов, выставок, встреч выпускников и т. п.). Направляли работу на повышение сознательности студентов и их требовательности к уровню своих знаний, на воспитание бережного отношения к имущественному комплексу академии, патриотического отношения к духу и традициям вуза, на формирование потребности в освоении актуальных научных проблем по избранной специальности или направлению через систему научного творчества студенческой молодежи.

Студенческое самоуправление в ХИЛМЖ реализовали следующие основные принципы: рассмотрение студенческого самоуправления как одного из компонентов воспитательной деятельности и молодежной политики; разнообразия форм студенческого самоуправления на всех уровнях; взаимодействие всех органов студенческого самоуправления в сочетании с четким разграничением их функций.

Управление воспитательной работой основано на сбалансированном системном сочетании административного управления и самоуправления студентов.

*Органы студенческого самоуправления созданы в связи с необходимостью решения самими студентами конкретной группы проблем в той или иной сфере деятельности и возможностью реально влиять на студенческую жизнь в ХИЛМЖ. В частности, это такие органы самоуправления, как студенческая конференция, Студенческий совет, старостат и др. Студенческое самоуправление решает целый ряд задач, таких как: содействие гражданской, социальной и профессиональной самореализации студента; выработка предложений по повышению качества образовательного процесса с учетом научных и профессиональных интересов студенчества; содействие структурным подразделениям образовательного учреждения в проводимых ими мероприятиях; организация студенческих общественных мероприятий, студенческих конференций, круглых столов, выставок, встреч выпускников и т. п.; проведение работы, направленной на повышение сознательности студентов и их требовательности к уровню своих знаний, воспитания бережного отношения к имущественному комплексу, патриотического отношения к духу и традициям образовательного учреждения; обеспечение гласности всех сторон жизни студенчества через средства печати и другие СМИ; укрепление межвузовских, межрегиональных и международных связей.*

Деятельность студенческого совета строится в соответствии с задачами Концепции развития воспитательной деятельности РУТХП, ФГОС СПО и Основами государственной молодежной политики Российской Федерации, Федеральными программами работы с молодежью, Положением о студенческом совете ХИЛМЖ. Председатель Студенческого совета входил в состав педагогического совета ХИЛМЖ.

Заседания студенческого совета, на которых решаются определяющие вопросы его жизнедеятельности (выборы, презентации проектов, встречи с представителями структурных подразделений, отчеты о деятельности) проходят один раз в месяц. Рабочие встречи, на которых решаются текущие вопросы, проходят раз в неделю (или чаще, по необходимости).

Студенческий совет ХИЛМЖ реализовал деятельность по направлениям посредством информационного, культурно-массового, спортивного, социально-бытового, научного, комитет по охране окружающей среды.

## **5. МАТЕРИАЛЬНО-ТЕХНИЧЕСКАЯ БАЗА**

### **Здания и сооружения**

Одним из важнейших компонентов учебно-воспитательного процесса является система условий для организации и осуществления учебных занятий, к которым относится укомплектованность филиала учебным оборудованием, учебно-наглядными пособиями, учебными мастерскими и спортивными сооружениями согласно требованиям Федерального государственного образовательного стандарта по заявленному направлению и уровню подготовки. У филиала в пользовании находятся три земельных

участка общей площадью 8650 кв.м., участки расположены в одном месте: с. Холуй, ул. Московская, д.1а.

Материально-техническую базу филиала составляют 2 здания, общей площадью 1014,7 кв.м., в которых располагаются:

1. **учебный корпус**, включающий в себя учебные аудитории, библиотеку, административные помещения, комнату для приема пищи;
2. **котельная**;

У филиала в пользовании находятся три земельных участка общей площадью 8650 кв.м. - 7912 кв.м., 338 кв.м. и 400 кв.м., которые на 100% используются под образовательные цели.

На все объекты недвижимости оформлены имущественные права.

В ведении филиала находятся 5 автотранспортных средств:

1. автомобиль грузопассажирский ГАЗ-2705;
2. автобус ПАЗ-32053;
3. легковой автомобиль ВАЗ-11113 «ОКА»;
4. автобус ГАЗ-2217 «Баргузин»
5. трактор МТЗ-80.

Ввиду строительства нового учебного корпуса на 125 учащихся, в филиале временно отсутствует общежитие и спортзал. В настоящее время одни иногородние студенты проживают на съемных квартирах, другие приезжают на занятия на общественном и личном транспорте (студенты, пользующиеся общественным и личным транспортом, проживают недалеко от филиала, приблизительно в радиусе 10 км.). Спортивные занятия проводятся в г. Южа в здании спортивной базы.

Ежегодное плановое проведение ремонтных работ позволяет поддерживать эксплуатационное противопожарное и санитарное состояние зданий филиала.

Как уже указывалось выше, в настоящее время ведется строительство нового учебного корпуса на 125 учащихся. Новый учебный корпус - это двухэтажное кирпичное здание, с современной архитектурой, площадь которого составляет 2580 кв.м. холл здания выполнен в виде большого атриума с 1 этажа под самый свод 2 этажа. В корпусе будут располагаться учебные аудитории, административные помещения, кухня, столовая на 40 посадочных мест, большой современный спортивный зал, гардероб, санитарные узлы, душевые. В новом корпусе предусмотрен пропускной режим и видеонаблюдение.

Объекты недвижимого имущества содержатся в надлежащем состоянии, аудитории оборудованы современными учебными пособиями и иным имуществом, необходимым для осуществления образовательной деятельности.

В филиале имелась в наличии система противопожарной безопасности и гражданской обороны. Оповещение опасности производится с помощью звуковой и голосовой сигнализации. С целью обеспечения безопасности в филиале установлено видеонаблюдение, ведется круглосуточное дежурство вахтеров и установлена тревожная кнопка связи с Росгвардией.

С целью обеспечения пожарной и санитарной безопасности филиалом заключаются договора на проведение работ по:

- обслуживанию автоматической пожарной сигнализации и системы оповещения людей при пожаре;
- огнезащитной обработке и проверке состояния чердачных перекрытий;
- электротехническому измерению электропроводки и электрооборудования;
- дератизации (борьба с грызунами);
- вывоз и утилизация ТБО и ЖБО.

Кабинеты, мастерские, вспомогательные помещения регулярно ремонтируются. Условия искусственного освещения соответствуют требованиям САНПин.

Благоустроена территория филиала: установлено ограждение и освещение, ведутся работы по озеленению территории.

Исходя из выше сказанного, следует, что в настоящее время в филиале отсутствует возможность создания общежития, но это временная проблема. К завершению строительства нового учебного корпуса на 125 учащихся, действующее здание учебного корпуса площадью 898,6 кв.м., состоящее из 2-х этажей, будет переделано под общежитие с соответствующей установкой санитарного (душевые кабины, стиральные машины и пр.) и технического оборудования.

В новом учебном корпусе для медицинского обслуживания предусмотрен медпункт.

В данное время для организации питания в учебном корпусе предусмотренная комната для приема пищи, где расположены кухонная мебель и соответствующая бытовая техника.

С завершением строительства нового учебного корпуса в филиале на должном уровне будет поставлена спортивно-оздоровительная работа. Новый учебно-спортивный зал будет площадью 288 кв.м., и это без учета вспомогательных помещений (кабинет инструктора, гардеробы для мальчиков и девочек, кладовая для хранения лыж и коньков, инвентарная, снарядная).

### **Учебно-лабораторная база**

В составе используемых помещений учебно-лабораторного корпуса имеются: компьютерный класс, лекционные аудитории, библиотека, читальный зал, административные, служебные и хозяйственные помещения.

Имеющееся оборудование мастерских и кабинетов (аппаратура, наглядные пособия, стенды, макеты, реактивы, лабораторная посуда и т.д.) отвечают предъявляемым требованиям ФГОС СПО.

Аудитории оснащены современным оборудованием, присутствуют компьютеры и оргтехника в управлении кадров, в бухгалтерии, учебном управлении.

На базе современного оборудования идет процесс автоматизации административно-управленческой деятельности структур ХИЛМЖ. Программные средства применяются в бухгалтерии, в библиотеке.

ХИЛМЖ через выделенную линию подключен к сети Интернет.

## **Организация питания**

Питание сотрудников и обучающихся организовано в столовой. Общее количество посадочных мест 40. Режим работы столовой составляется с учетом графика учебного процесса.

### **Медицинское обслуживание обучающихся, преподавателей и сотрудников**

Медицинское обслуживание ХИЛМЖ ВШНИ осуществлялось Бюджетным учреждением здравоохранения Южского района Ивановской области «Южская центральная районная больница» на основе Лицензии Серия № Ло-37-01-001358 от 11.06.2019 г. Студенты филиала проходят бесплатное своевременное медицинское обслуживание: первые и вторые курсы проходят обязательные медицинские осмотры и флюорографическое обследование. В соответствии с планом-графиком национального проекта вакцинации студентам и сотрудникам ставятся профилактические прививки.

### **Условия для занятия физкультурой и спортом**

Спортивная инфраструктура, обеспечивающая проведение практических занятий, в том числе текущего контроля и промежуточной аттестации, групповых и индивидуальных консультаций.

### **Материально-технические условия для реализации образовательной деятельности:**

- Учебная аудитория №30 кабинет кабинет гуманитарных дисциплин. Перечень основного оборудования: проектор мультимедийный, персональный компьютер с подключением к сети Интернет, экран, учебная доска, учебные столы, стулья. Учебно-наглядные пособия: демонстрационные материалы для проведения лекционных и практических занятий.

- Учебная аудитория, кабинет №7 математики и информатики и информационных технологий. Персональные компьютеры с подключением к сети Интернет, учебная доска, учебные столы, стулья. Учебно-наглядные пособия: демонстрационные материалы для проведения лекционных и практических занятий.

- Учебная аудитория №26, мастерская рисунка. Перечень основного оборудования: персональный компьютер с подключением к сети Интернет, мольберты, стулья. Учебно-наглядные пособия: демонстрационные материалы для проведения практических занятий.

- Учебная аудитория №26, мастерская живописи. Перечень основного оборудования: учебная доска, мольберты, стулья. Учебно-наглядные пособия: демонстрационные материалы для проведения практических занятий.

- Учебная аудитория №13, кабинет цветоведения. Перечень основного оборудования: учебная доска, учебные столы, стулья. Учебно-наглядные пособия: демонстрационные материалы для проведения лекционных и практических занятий.

- Учебная аудитория №19, 20, 22, мастерская технологии исполнения изделий декоративно - прикладного и народного искусства (лаковая миниатюрная живопись). Перечень основного оборудования: учебная доска,

учебные столы, стулья. Учебно-наглядные пособия: демонстрационные материалы для проведения лекционных и практических занятий

- Учебная аудитория №12, мастерская технологии исполнения изделий декоративно - прикладного и народного искусства: художественная вышивка  
Перечень основного оборудования: персональный компьютер с подключением к сети Интернет, учебная доска, учебные столы, стулья. Учебно-наглядные пособия: демонстрационные материалы для проведения лекционных и практических занятий.

- Кабинет №25, №27 – методические фонды (натюрмортный и фонд оригиналов)

**ЧАСТЬ 2. ПОКАЗАТЕЛИ ДЕЯТЕЛЬНОСТИ ХИЛМЖ ВШНИ  
ПО ПРОГРАММАМ СРЕДНЕГО ПРОФЕССИОНАЛЬНОГО ОБРАЗОВАНИЯ**

N п/п	Показатели	Единица измерения
1.	<b>Образовательная деятельность</b>	
1.1	Общая численность студентов (курсантов), обучающихся по образовательным программам подготовки квалифицированных рабочих, служащих, в том числе:	0
1.1.1	По очной форме обучения	0
1.1.2	По очно-заочной форме обучения	0
1.1.3	По заочной форме обучения	0
1.2	Общая численность студентов (курсантов), обучающихся по образовательным программам подготовки специалистов среднего звена, в том числе:	39 человек
1.2.1	По очной форме обучения	39 человек
1.2.2	По очно-заочной форме обучения	0
1.2.3	По заочной форме обучения	0
1.3	Количество реализуемых образовательных программ среднего профессионального образования	1
1.4	Численность студентов (курсантов), зачисленных на первый курс на очную форму обучения, за отчетный период	11 человек
1.5	Утратил силу. - Приказ Минобрнауки России от 15.02.2017 N 136	
1.6	Численность/удельный вес численности выпускников, прошедших государственную итоговую аттестацию и получивших оценки "хорошо" и "отлично", в общей численности выпускников	13 человек /100%
1.7	Численность/удельный вес численности студентов (курсантов), ставших победителями и призерами олимпиад, конкурсов профессионального мастерства федерального и международного уровней, в общей численности студентов (курсантов)	0
1.8	Численность/удельный вес численности студентов (курсантов), обучающихся по очной форме обучения, получающих государственную академическую стипендию, в общей численности студентов	34 человек /87,1%
1.9	Численность/удельный вес численности педагогических работников в общей численности работников	8 человек /38%

1.10	Численность/удельный вес численности педагогических работников, имеющих высшее образование, в общей численности педагогических работников	8 человек /100%
1.11	Численность/удельный вес численности педагогических работников, которым по результатам аттестации присвоена квалификационная категория, в общей численности педагогических работников, в том числе:	1 человек /12,5%
1.11.1	Высшая	1 человека /12,5%
1.11.2	Первая	0 человек /0%
1.12	Численность/удельный вес численности педагогических работников, прошедших повышение квалификации/профессиональную переподготовку за последние 3 года, в общей численности педагогических работников	3 человек 37,5/%
1.13	Численность/удельный вес численности педагогических работников, участвующих в международных проектах и ассоциациях, в общей численности педагогических работников	0 человек 0/%
1.14	Общая численность студентов (курсантов) образовательной организации, обучающихся в филиале образовательной организации (ХИЛМЖ РУТХП)	39
2.	<b>Финансово-экономическая деятельность</b>	
2.1	Доходы образовательной организации по всем видам финансового обеспечения (деятельности)	12,986,8 тыс. руб.
2.2	Доходы образовательной организации по всем видам финансового обеспечения (деятельности) в расчете на одного педагогического работника	1916,1 тыс. руб.
2.3	Доходы образовательной организации из средств от приносящей доход деятельности в расчете на одного педагогического работника	15,7 тыс. руб.
2.4	Отношение среднего заработка педагогического работника в образовательной организации (по всем видам финансового обеспечения (деятельности)) к соответствующей среднемесячной начисленной заработной плате наемных работников в организациях, у индивидуальных предпринимателей и физических лиц (среднемесячному доходу от трудовой деятельности) в субъекте Российской Федерации	22 %

(пп. 2.4 в ред. Приказа Минобрнауки России от 15.02.2017 N 136)

<b>3.</b>	<b>Инфраструктура</b>	
3.1	Общая площадь помещений, в которых осуществляется образовательная деятельность, в расчете на одного студента (курсанта)	14,3 кв. м
3.2	Количество компьютеров со сроком эксплуатации не более 5 лет в расчете на одного студента (курсанта)	0
3.3	Численность/удельный вес численности студентов (курсантов), проживающих в общежитиях, в общей численности студентов (курсантов), нуждающихся в общежитиях	23
<b>4.</b>	<b>Обучение инвалидов и лиц с ограниченными возможностями здоровья</b>	4
4.1	Численность/удельный вес численности студентов (курсантов) из числа инвалидов и лиц с ограниченными возможностями здоровья, числа инвалидов и лиц с ограниченными возможностями здоровья, в общей численности студентов (курсантов)	4 человек 10,2%
4.2	Общее количество адаптированных образовательных программ среднего профессионального образования, в том числе	0
	для инвалидов и лиц с ограниченными возможностями здоровья с нарушениями зрения	0
	для инвалидов и лиц с ограниченными возможностями здоровья с нарушениями слуха	0
	для инвалидов и лиц с ограниченными возможностями здоровья с нарушениями опорно-двигательного аппарата	0
	для инвалидов и лиц с ограниченными возможностями здоровья с другими нарушениями	0
	для инвалидов и лиц с ограниченными возможностями здоровья со сложными дефектами (два и более нарушений)	0
4.3	Общая численность инвалидов и лиц с ограниченными возможностями здоровья, обучающихся по программам подготовки квалифицированных рабочих, служащих, в том числе	0
4.3.1	по очной форме обучения	0
	инвалидов и лиц с ограниченными возможностями здоровья с нарушениями зрения	0

	инвалидов и лиц с ограниченными возможностями здоровья с нарушениями слуха	0
	инвалидов и лиц с ограниченными возможностями здоровья с нарушениями опорно-двигательного аппарата	0
	инвалидов и лиц с ограниченными возможностями здоровья с другими нарушениями	0
	инвалидов и лиц с ограниченными возможностями здоровья со сложными дефектами (два и более нарушений)	0
4.3.2	по очно-заочной форме обучения	0
	инвалидов и лиц с ограниченными возможностями здоровья с нарушениями зрения	0
	инвалидов и лиц с ограниченными возможностями здоровья с нарушениями слуха	0
	инвалидов и лиц с ограниченными возможностями здоровья с нарушениями опорно-двигательного аппарата	0
	инвалидов и лиц с ограниченными возможностями здоровья с другими нарушениями	0
	инвалидов и лиц с ограниченными возможностями здоровья со сложными дефектами (два и более нарушений)	0
4.3.3	по заочной форме обучения	0
	инвалидов и лиц с ограниченными возможностями здоровья с нарушениями зрения	0
	инвалидов и лиц с ограниченными возможностями здоровья с нарушениями слуха	0
	инвалидов и лиц с ограниченными возможностями здоровья с нарушениями опорно-двигательного аппарата	0
	инвалидов и лиц с ограниченными возможностями здоровья с другими нарушениями	0
	инвалидов и лиц с ограниченными возможностями здоровья со сложными дефектами (два и более нарушений)	0
4.4	Общая численность инвалидов и лиц с ограниченными возможностями здоровья, обучающихся по адаптированным образовательным программам подготовки квалифицированных рабочих, служащих, в том числе	0

4.4.1	по очной форме обучения	0
	инвалидов и лиц с ограниченными возможностями здоровья с нарушениями зрения	0
	инвалидов и лиц с ограниченными возможностями здоровья с нарушениями слуха	0
	инвалидов и лиц с ограниченными возможностями здоровья с нарушениями опорно-двигательного аппарата	0
	инвалидов и лиц с ограниченными возможностями здоровья с другими нарушениями	0
	инвалидов и лиц с ограниченными возможностями здоровья со сложными дефектами (два и более нарушений)	0
4.4.2	по очно-заочной форме обучения	0
	инвалидов и лиц с ограниченными возможностями здоровья с нарушениями зрения	0
	инвалидов и лиц с ограниченными возможностями здоровья с нарушениями слуха	0
	инвалидов и лиц с ограниченными возможностями здоровья с нарушениями опорно-двигательного аппарата	0
	инвалидов и лиц с ограниченными возможностями здоровья с другими нарушениями	0
	инвалидов и лиц с ограниченными возможностями здоровья со сложными дефектами (два и более нарушений)	0
4.4.3	по заочной форме обучения	0
	инвалидов и лиц с ограниченными возможностями здоровья с нарушениями зрения	0
	инвалидов и лиц с ограниченными возможностями здоровья с нарушениями слуха	0
	инвалидов и лиц с ограниченными возможностями здоровья с нарушениями опорно-двигательного аппарата	0
	инвалидов и лиц с ограниченными возможностями здоровья с другими нарушениями	0
	инвалидов и лиц с ограниченными возможностями здоровья со сложными дефектами (два и более нарушений)	0

4.5	Общая численность инвалидов и лиц с ограниченными возможностями здоровья, обучающихся по программам подготовки специалистов среднего звена, в том числе	4 человека
4.5.1	по очной форме обучения	4 человека
	инвалидов и лиц с ограниченными возможностями здоровья с нарушениями зрения	0
	инвалидов и лиц с ограниченными возможностями здоровья с нарушениями слуха	1 человек
	инвалидов и лиц с ограниченными возможностями здоровья с нарушениями опорно-двигательного аппарата	1 человек
	инвалидов и лиц с ограниченными возможностями здоровья с другими нарушениями	2 человека
	инвалидов и лиц с ограниченными возможностями здоровья со сложными дефектами (два и более нарушений)	0
4.5.2	по очно-заочной форме обучения	0
	инвалидов и лиц с ограниченными возможностями здоровья с нарушениями зрения	0
	инвалидов и лиц с ограниченными возможностями здоровья с нарушениями слуха	0
	инвалидов и лиц с ограниченными возможностями здоровья с нарушениями опорно-двигательного аппарата	0
	инвалидов и лиц с ограниченными возможностями здоровья с другими нарушениями	0
	инвалидов и лиц с ограниченными возможностями здоровья со сложными дефектами (два и более нарушений)	0
4.5.3	по заочной форме обучения	0
	инвалидов и лиц с ограниченными возможностями здоровья с нарушениями зрения	0
	инвалидов и лиц с ограниченными возможностями здоровья с нарушениями слуха	0
	инвалидов и лиц с ограниченными возможностями здоровья с нарушениями опорно-двигательного аппарата	0
	инвалидов и лиц с ограниченными возможностями здоровья с другими нарушениями	0

	инвалидов и лиц с ограниченными возможностями здоровья со сложными дефектами (два и более нарушений)	0
4.6	Общая численность инвалидов и лиц с ограниченными возможностями здоровья, обучающихся по адаптированным образовательным программам подготовки специалистов среднего звена, в том числе	0
4.6.1	по очной форме обучения	0
	инвалидов и лиц с ограниченными возможностями здоровья с нарушениями зрения	0
	инвалидов и лиц с ограниченными возможностями здоровья с нарушениями слуха	0
	инвалидов и лиц с ограниченными возможностями здоровья с нарушениями опорно-двигательного аппарата	0
	инвалидов и лиц с ограниченными возможностями здоровья с другими нарушениями	0
	инвалидов и лиц с ограниченными возможностями здоровья со сложными дефектами (два и более нарушений)	0
4.6.2	по очно-заочной форме обучения	0
	инвалидов и лиц с ограниченными возможностями здоровья с нарушениями зрения	0
	инвалидов и лиц с ограниченными возможностями здоровья с нарушениями слуха	0
	инвалидов и лиц с ограниченными возможностями здоровья с нарушениями опорно-двигательного аппарата	0
	инвалидов и лиц с ограниченными возможностями здоровья с другими нарушениями	0
	инвалидов и лиц с ограниченными возможностями здоровья со сложными дефектами (два и более нарушений)	0
4.6.3	по заочной форме обучения	0
	инвалидов и лиц с ограниченными возможностями здоровья с нарушениями зрения	0
	инвалидов и лиц с ограниченными возможностями здоровья с нарушениями слуха	0
	инвалидов и лиц с ограниченными возможностями здоровья с	0

	нарушениями опорно-двигательного аппарата	
	инвалидов и лиц с ограниченными возможностями здоровья с другими нарушениями	0
	инвалидов и лиц с ограниченными возможностями здоровья со сложными дефектами (два и более нарушений)	0
4.7	Численность/удельный вес численности работников образовательной организации, прошедших повышение квалификации по вопросам получения среднего профессионального образования инвалидами и лицами с ограниченными возможностями здоровья, в общей численности работников образовательной организации	0

(п. 4 введен Приказом Минобрнауки России от 15.02.2017 N 136)

